



**ATRIUM SK**  
DOMY NOVEJ GENERÁCIE

# ATRIUM ŠPECIÁL 2021



4

DOMČEK

S PREKVAPIVÝM OBSAHO

HOME OFFICE  
PAR EXCELLENCE

- 10 DREVOSTAVBA ZVÍTAZILA KVÔLI RÝCHLOSTI
- 13 KEĎ NIČ NECHÝBA ANI NEPREBÝVA
- 16 SVETLO A VZDUCH
- 21 UKÁŽKOVÝ DOM VELA 115 BATIZOVCE
- 24 PLÁNOVANÉ DOMY 2021



**Ing. Ivan Marko**

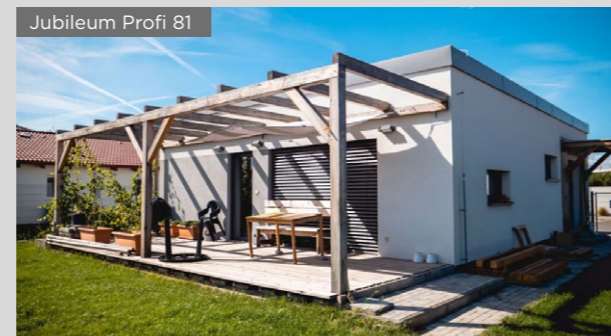
obchodno-technický riaditeľ  
 ATRIUM-SK, s.r.o.

Dostáva sa vám do rúk ďalšie vydanie Atrium ŠPECIÁL. Vychádza v dobe, kedy naše životy a to osobné tak i profesné, výrazne ovplyvnila nepriaznivá epidemiologická situácia. Aj napriek prísnyim opatreniam a zatváraniu ekonomiky, ktoré sprevádzali celý rok 2020, sa firme Atrium SK podarilo zrealizovať a odovzdať do užívania 10 drevodomov.

Vo firme Atrium SK sa snažíme už 18 rokov vytvárať zdravé a komfortné bývanie s použitím najmodernejších technológií, preto sme do štandardnej dodávky drevodomu Atrium SK zahrnuli kvalitné tepelné čerpadlo. Táto technológia využíva vo vysokej miere obnoviteľné zdroje energie a vytvára ideálnu tepelnú pohodu, v zime objekt vykúri v lete zas vychladí. V kombinácii s klimatickou konštrukciou DifuTech® Clima COMFORT, ktorú sme taktiež zahrnuli do štandardu, vytvorí ideálnu tepelnú ochranu objektu a zároveň má predpoklad na splnenie prísnych legislatívnych požiadaviek na výstavbu domu s takmer nulovou potrebou energie.

Celkovo môžeme vyjadriť veľkú spokojnosť nad tým, ako je firma Atrium SK medzi stavebníkmi vnímaná. Hovorí sa o nás, ako o firme serióznej, férovej a vysoko kvalitnej, pretože je našou najväčšou snahou čo najviac načúvať zákazníkom a hľadať riešenia ich požiadavkám. To je pre nás veľmi pozitívne, ale do budúcnosti taktiež zaväzujúce.

Na záver by som vám rád poprial, aby vás i všetkých vašich blízkych obchádzali zdravotné problémy a aby ste v sebe našli čo najviac pozitívnej energie, na plnenie najodvážnejších plánov a snov.



# AKCIA 2021

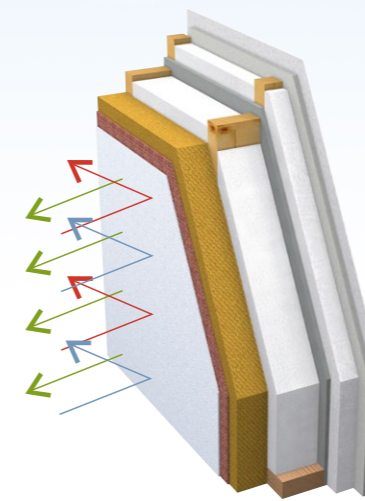
## ATRIUM ENERGY CONTROL

VAŠA TEPELNÁ POHODA  
 POD KONTROLOU



✓ Klimatická konštrukcia  
 pre leto aj zimu

**DifuTech® CLIMA COMFORT**  
 teraz ako štandard



**DifuTech®  
 CLIMA  
 COMFORT**

- U 0,14 až 0,11 W/m<sup>2</sup>.K  
 hodnota U meraná v reze tepelnou izoláciou
- Hrúbka steny 336 mm

**Príplatok 0 €**

✓ **Tepelné čerpadlo** vzduch-  
 voda a teplovodné vykurovanie  
 radiátormi **v základnej cene domu**

vo variante STAVBA PLUS a ALL INCLUSIVE



- Ako alternatívne zdroje vykurovania sú uvažované plynový kotol, alebo elektrické podlahové vykurovanie a fotovoltaika.
- Drevostavba v mieste stavby musí spĺňať minimálne požiadavky na energetickú hospodárnosť budov s takmer nulovou potrebou energie.
- Podrobná špecifikácia dodávky v samostatnom popise.

**Príplatok 0 €**

**NOVÝ KATALÓG DOMOV  
 2021 ZADARMO**

Objednajte si tlačенý katalóg na [www.atrium-sk.sk](http://www.atrium-sk.sk)



DOMČEK S PREKVAPIVÝM OBSAHOM

# Home Office par excellence

V posledných mesiacoch si „home office“ vyskúšali mnohí z nás. No sú aj takí, ktorí doma pracujú nielen počas lockdownu, a na to je naozaj potrebný vhodný priestor. V rodine, ktorá žije neďaleko Bratislavy, sa k jeho hľadaniu postavili vskutku kreatívne.

**Majitelia**

Pracovne vyťažení rodičia troch detí.

**Nehnutelnosť**

Trojizbový prízemný domček s výmerou 105 m<sup>2</sup>, ktorý sa momentálne využíva ako samostatný pracovný priestor.

**Autori**

Návrh a realizácia stavby  
Ing. arch. Eva Kutíšová  
a Atrium SK, návrh a realizácia  
interiéru STUDIOe,  
www.atrium-sk.sk  
studioe.sk



**VELKÉ ZASKLENÉ STENY**

otvárajú interiér každej z miestností do veľkej záhrady, ktorá pripomína park plynulo prechádzajúci v les.

„Jednoduchý malý dom s drevenou fasádou perfektne zapadol do tohto prostredia. Je decentný a neruší. Viacerí susedia nám povedali, že sa im páči, ako sme ho zladili s okolím, čo nás veľmi potešilo.“  
Bea, majiteľka



**TROCHU INÝ DOM.**

Nie je to bežný malý rodinný dom, i keď tak na prvý pohľad vyzerá. Sú to pracovne, ktoré Bea a Dano nutne potrebovali. I keď pôvodne uvažovali o štandardnom riešení – prístavbe k ich rodinnému domu, nakoniec sa rozhodli zariadiť si pracovisko v novom samostatnom domčeku. Prečo? Keď totiž odstránili plot, ktorý ich roky oddeľoval od pozemku v susedstve, uvideli to, čo predtým nevideli a uvedomili si, že plánovanou prístavbou by sa o nádherný výhľad opäť pripravili.



POZEMOK SNOV si rodina s tromi deťmi užíva nielen počas lockdownu. No keď ho kúpili, bol zanedbaný a zarastený. „Ledva sa tu dalo prejsť,“ spomína Bea. „Ako majitelia sme mali zodpovednosť za prípadné škody a pri silnejšom vetre tu padali nielen konáre, ale aj stromy, preto sme najskôr zavolali dendrológa, ktorý zistil zdravotný stav každého stromu. Keď povedal rozsudok, koľko z nich je dutých a treba ich vypiliť, boli sme z toho zrútení. Žiaľ, nedalo sa s tým nič robiť.“

FASÁDA OBLOŽENÁ DREVOM bola od začiatku želaním majiteľov. „Keďže dom stojí pri lese, chceli sme, aby bol úplne jednoduchý a nebil priveľmi do očí. Aby ladil s prírodou a zapadol sem,“ hovorí Bea. Obklad zo sibírskej borovice je upevnený tak, aby bola fasáda prevetrávaná, čo prospieva drevu aj difúzne otvorenej konštrukcii stien pod ním.

**PÔDORYS**



Občas začnú veci do seba zapadať ako dieliky veľkej skladačky. Urobíte zmenu plánu, o akej ste pôvodne ani neuvažovali, zmenia sa okolnosti... a nakoniec všetko dopadne lepšie, než ste očakávali. Tak ako v tejto rodine. Ale podme pekne po poriadku.

Bea a Dano bývali s deťmi v dome, v ktorom mali za „suseda“ prírodu, čo bolo naozaj skvelé. I keď občas, keď poriadne zafúkalo, počuli za plotom nebezpečne praskať konáre alebo padať suchý strom, mali radi túto lesnú džungľu. Obaja už roky využívali na svoju prácu domácu kanceláriu, a hoci ich dom nebol malý, keď sa im narodilo tretie dieťa, začal byť pre rodinu aj firmu pritesný. Na ich pozemku už miesto na prístavbu nebolo, no Bea raz v noci prišla na to, ako by sa dal problém vyriešiť – keby sa im podarilo kúpiť kúsok susednej voľnej parcely, mohli by svoje bývanie rozšíriť o ďalšie priestory, ktoré potrebovali. Verila, že im pri tom budú priať hviezdy. V tú noc totiž padali perseidy. No také jednoduché to nebolo. Ako sa neskôr ukázalo, podmienka majiteľa susedného pozemku znela, že musia kúpiť nielen celú stavebnú časť parcely, ale spolu s ňou aj tu lesnú. A tá nebola malá. Manželia boli postavení pred jasné ultimátum – buď kúpia všetko, alebo nič. Po dvoch týždňoch bezsenných nocí sa nakoniec rozhodli. Pôjdu do toho. Bolo totiž jasné, že onedlho by ich susedom už nebola príroda a oni by definitívne prišli nielen o šancu k domu pristavať, ale aj o možnosť dostať sa skratkou do neďalekého lesa, kam roky chodili na prechádzky.

Pozemok na prístavbu k domu teda mali (a to väčší než potrebovali, aj než si kedy predstavovali) a tak oslovili architektov a začali

ju plánovať. No keď strhli plot, ktorý ich oddeľoval od susednej parcely, Bea si uvedomila, že nejdú správnou cestou. Uvidela totiž to, čo dovtedy pre plot vidieť nemohla – nádherný výhľad, o ktorý by plánovanou prístavbou opäť prišli. Navyše dom rozšírený o nové priestory by bol veľmi veľký a príliš

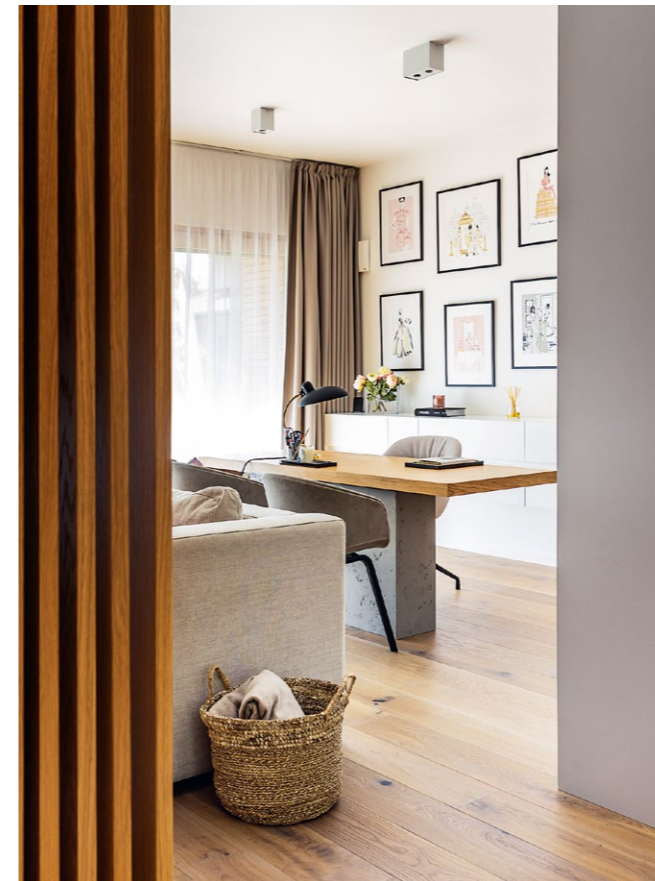


špecifický, takže by sa ťažko adaptoval na prípadné ďalšie zmeny, aké v živote rodiny prirodzene prichádzajú. A tak boli opäť na začiatku. Stáli pred otázkou, čo s tridsiatimi ármí, ktoré pôvodne neplánovali vlastníť, a ako získať nové priestory, ktoré potrebovali. Práve vtedy prišli na riešenie, ktoré sa neskôr ukázalo ako ideálne po všetkých stránkach: súčasný dom prispôsobia rodinnému bývaniu s tromi deťmi a chýbajúce pracovné priestory si postavia zvlášť, v samostatnom malom domčeku v novej časti pozemku. A to tak, aby sa dal nový pracovný priestor v prípade potreby zmeniť

na samostatné bývanie – či už pre niektoré z detí, alebo pre starých rodičov... Rodinný život býva pestrý a všetko ukáže až čas.

„Mali sme konečne presnú predstavu o tom, čo potrebujeme, aj ako by mal nový dom vyzeráť, otázkou však bolo, ako ho postaviť,“ spomína Bea. Vtedy im zahrala do karát náhoda – v tom čase sa totiž konal stavebný veľtrh, kde dvojica náhodou natrafila na firmu, ktorá ponúkala realizáciu montovaných drevostavieb na mieru. Presne to potrebovali. „Rozprávali sme sa s pani architektkou Kutišovou a mali sme pocit, že to, čo nám ukazuje, má zmysel, a tak sa o niekoľko dní začala naša spolupráca. Montovaný dom bol pre nás výborným riešením, pretože po štyroch rokoch, čo sme vlastnili krásny pozemok a stále sme hľadali optimálne riešenie, sme si už chceli svoj sen splniť čím skôr,“ vysvetľuje Bea.

A tak sa práce na realizácii dvoch priestraných pracovni a Beinho vysnívaného domáceho „fitka“ rozbehli na plné obrátky. Jednoduchý dom podľa predstáv dvojice navrhla architektka Eva Kutišová a skôr, než firma začala s výrobou panelov na drevostavbu, doladili všetky potrebné interiérové detaily architekti zo STUDIOe. V lete urobili základovú dosku a na jeseň sa mohlo začať s montážou vrchnej stavby. I keď nízke teploty a prvá vlna pandémie spomalili práce v interiéri, v máji bol domček hotový do posledného detailu. A k úplnej spokojnosti majiteľov. „Je tu taký genius locci, že sa nám tu veľmi dobre pracuje, ale nielen to. Manžel sem rád chodí aj relaxovať,“ priznáva Bea, ktorá bola dušou aj hnacím motorom celej zmeny. „Je to to najlepšie riešenie, aké sme si len mohli želať.“

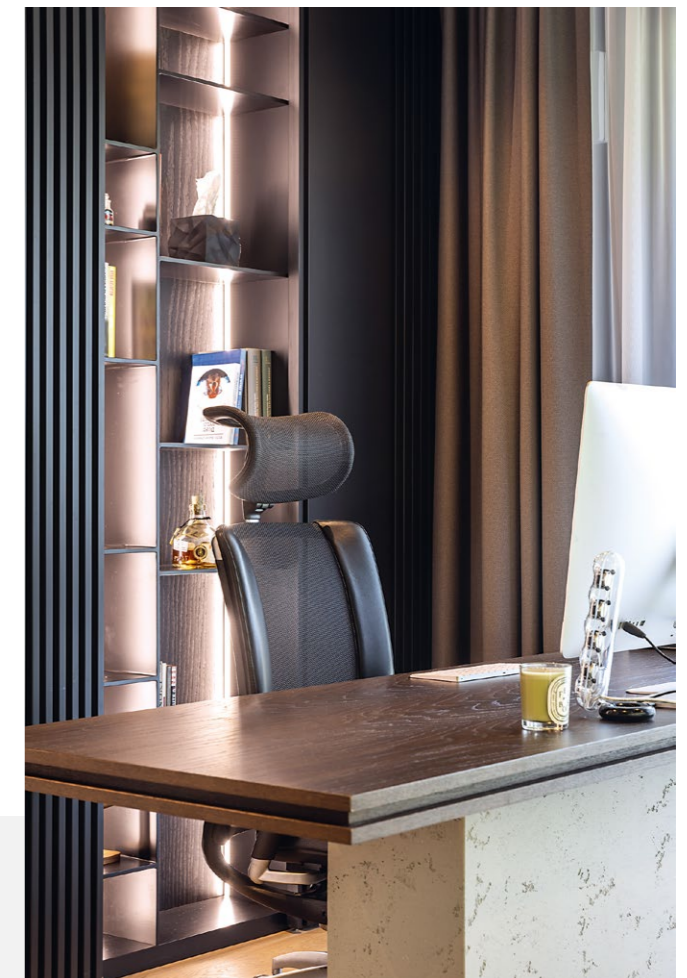


**DVE PRACOVNE** v dome majú odlišnú atmosféru – v tej Beinej vládnu jemné svetlé farby a jednoznačne ženský štýl, opticky je jej priestor rozdelený na dve odlišné zóny. Na radu architektky tu urobili aj prípravu na umiestnenie kuchynskej linky, tak, aby bol dom pripravený aj na prípadnú zmenu na bežné bývanie.

**TMAVÉ DREVO** aj odtiene na textilách a doplnkoch, betónová stierka na nohe stola... Danova pracovňa má zas jednoznačne mužský štýl.



**ORIGINÁLNE GRAFIKY** od Austrálčanky Megan Hess dokonale pasujú na čistú bielu stenu pri pracovnom stole. Bea vedela, že pre diela jej obľúbenej grafičky, ktorá spolupracuje s veľkými módnymi domami, sa v jej pracovni musí nájsť náležité miesto.





„Je tu taký genius loci, že sa nám tu veľmi dobre pracuje. Ale nielen to. Domček, ako ho familiárne voláme, využíva celá rodina aj na relax. Ja si tu rada zacvičím, manžel sem chodíeva počúvať hudbu alebo čítať, deti si občas zavolajú kamarátov na ‚filmový večer‘...“

Bea, majiteľka



**SPLNENÝ SEN.** Činorodá Bea už dávno túžila po domácom „fitku“ a v novom domčeku si splnila aj tento sen. Okrem dvoch pracovných a miestností na cvičenie je tu aj kúpeľňa a sklad, v prípade potreby teda nebude problém zmeniť tieto priestory na príjemné trojizbové bývanie.



**V KÚPEĽNI** dominuje elegancia, pohodlie a praktickosť. Pohodlný walk-in sprchovací kút si Dano tak oblúbil, že sa radšej sprchuje tu, než doma. „Asi budeme musieť prerobiť aj kúpeľňu v dome,“ smeje sa Bea.



**BLÍZKY LES** a súkromie veľkého pozemku dávali skvelú možnosť otvoriť interiér – každá z miestností má veľkú zasklenú stenu, ktorá umožňuje vyjsť na terasu a ponúka upokojujúci výhľad na zeleň, aký by bolo hriechom nevyužiť.

Text **Erika Kuhnová** Foto **Miro Pochyba** Článok vyšiel v časopise **Môj Dom 3/2021**



## Kvalita ovzdušia a zdravia

Situácia okolo pandémie spôsobená vírusom COVID-19 nás v minulých mesiacoch v mnohých ohľadoch poznamenala. Obmedzenie pohybu, nemožnosť vycestovať na dovolenku, dištančná výučba, práca z domu, toto sú bežné pojmy dnešnej doby.

Tiež do budúcnosti budeme musieť v dôsledku klimatických zmien stále znovu a znovu meniť naše bežné životné návyky a štandardy. Práve skutočnosť, že počas corónavírovej pandémie trávime všetok čas s najbližšou rodinou uzavretí vo svojich domovoch, zvyšuje dôležitosť optimálnej a kvalitnej vnútornej klímy.

**Čo všetko ovplyvňuje kvalitu vnútorného ovzdušia:**

- Vzdušná vlhkosť
- Plesne
- Pele
- Škodlivé častice
- Jemný prach
- Radón

**Riziko plesní**  
relatívna vlhkosť



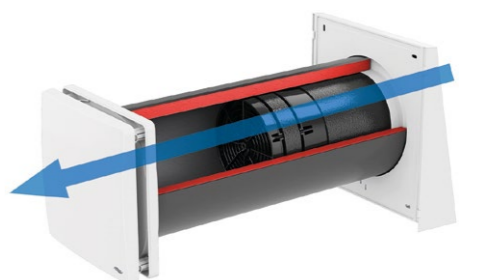
Všetky tieto faktory výrazne ovplyvňujú kvalitu vnútorného ovzdušia a majú zásadný vplyv na zdravie obyvateľov aj dobrý stav budov.



Najmä zdravie detí výrazne ohrozujú a poškodzujú spóry plesní či prachové častice. Čo s touto situáciou robiť? Odpoveď je jednoduchá: vetrať, vetrať, vetrať a opäť vetrať.

inVENTer® ponúka za týmto účelom celú produktovú paletu rôznych vetracích prístrojov a ich príslušenstva. Srdcom všetkých prístrojov je patentovaný reverzný ventilátor Xenion® spoločne s extrémne výkonným keramickým výmenníkom tepla. Táto kombinácia zaručuje extrémny výkon pri minimálnej hlučnosti.

Vetrací prístroj iV14-Zero je momentálne najtichším vetracím prístrojom na trhu s touto komoditou (13 až 29 dB [A] vo vzdialenosti 1m). Vetracie prístroje inVENTer je možné navyše doplniť užitočným príslušenstvom ako je senzor CO<sub>2</sub>, vlhkosťný senzor, peľový či aktívny uhlíkový filter a ďalšie.



Ďalšou veľkou prednosťou týchto prístrojov je, že údržbu celého vetracieho systému môže vykonávať jednoducho konečný užívateľ sám. A samozrejme výrobca poskytuje na všetky produkty päťročnú záručnú dobu – prístroje inVENTer stále držia prím v perfektnej kvalite Made in Germany.

**Kontakt:**  
A-Invent s.r.o.  
341 01 Horažďovice  
**E-mail:** info@inventer.cz  
**Web:** www.inventer.cz  
**Tel.:** +420 376 382 177



# Pavla: „Drevostavba zvíťazila kvôli rýchlosti“

Zatiaľ čo u nás patria konštrukčné technológie zamýšľaného rodinného domu k jednej z najvýznamnejších rozhodovacích položiek, v zemiach na západ od nás tomu tak obvykle nebýva. Aj Pavla s rodinou sa rozhodovala, či sa postaví dom z tehál, alebo z dreva. Druhá možnosť zvíťazila aj napriek tomu, že už mali na murovaný dom hotový projekt.



## Prečo ste zvolili drevostavbu?

Pôvodne sme mali stavať murovaný dom, mali sme aj zaujímavý projekt, ale všetko išlo veľmi pomaly. Drevostavbu sme zvolili práve kvôli rýchlosti výstavby a jasnej cene vopred.

## Ako vnímate bývanie v drevostavbe, je to rozdiel v porovnaní s predchádzajúcimi skúsenosťami? Ako dlho v dome žijete?

Predtým sme žili v starom murovanom dome a rozdiel je obrovský. V drevostavbe bývame rok a nemenili by sme. Máme nízke náklady na vykurovanie a maximálny komfort. Dobrá izolácia a absencia akýchkoľvek netesností má ale jednu nevýhodu: v zimnom období pociťujeme absenciu čerstvého vzduchu, musíme vetrať oknami a za čerstvý vzduch platíme tepelnými stratami.

V týchto obdobiach ľutujeme, že nemáme rekuperáciu.

## Vyberali ste medzi typovými a individuálnymi projektmi rodinných domov?

Áno, riešili sme oboje, a nakoniec máme individuálne upravený typový projekt.

## Čo rozhodovalo pri výbere dodávateľa vášho domu?

Ústretové jednanie, jasné podmienky a presná kalkulácia – vedeli sme proste vopred, koľko za dom zaplatíme.

## Čo vám robí radosť a čo sa obzvlášť podarilo?

Najväčšiu radosť mám z toho, ako dom zapadol do krajiny, a radosť mi tiež robí krásna záhrada a jej návaznosť na dom.

## Riešili by ste niečo na dome inak?

Vždy je čo zlepšovať, ale nie je toho veľa a jedná sa skôr o detaily. Určite by sme nechali nainštalovať riadne vetranie so spätným získavaním tepla, ako som už hovorila.

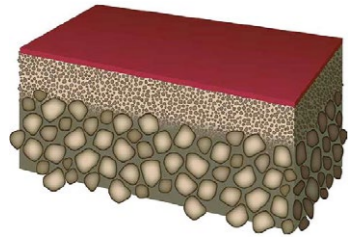
## Čo by ste odporučili budúcim stavebníkom, ktorých stavba domu čaká?

Veľmi by som si priała, aby stavebníci nepremýšľali len o dome ako takom. Často vidím aj zaujímavé projekty úplne nevhodne umiestnené, šialené betónové ploty v rôznorodej zástavbe, nedokončené vonkajšie úpravy a záhrady, pretože ich stavebníci (alebo projektanti) zabudli zahrnúť do rozpočtu a vo výsledku už na ne nezostalo...

## Plánujete kúpu novej strechy? Vyberáte si strešnú krytinu zo širokej ponuky na trhu?

**Bramac Platinum** je výsledkom najnovšieho vývoja v povrchoch krytín. Spája v sebe výhody betónových aj pálených krytín – **vysokú odolnosť a atraktívny vzhľad.**

Vďaka unikátnej viacvrstvovej minerálnej skladbe krytiny vznikol v porovnaní s bežnými krytinami na trhu až 8x mohutnejší a zároveň obzvlášť hladký povrch. Ten zabezpečuje vysokú životnosť krytiny a zároveň zvyšuje jej odolnosť proti znečisteniu. Atraktívny povrch navyše nie je tiež náchylný na poškodenie mrazom, ktoré občas nastáva pri glazovaných povrchoch.



**V PONUKE JE V DVOCH KVALITATÍVNYCH ÚROVNIACH:**

- **Platinum Star** – s reflexným povrchom chrániacim podkrovie pred prehriatím, vo farbách metalická mokka a metalická granitová



- **Platinum** v cenovo dostupnejšej verzii v moderných farbách kráľovská bordeaux, kráľovská mokka, kráľovská antracitová a kráľovská čierna



Viac informácií získate na [www.bramacplatinum.sk](http://www.bramacplatinum.sk).



## Keď nič nechýba ani neprebýva

Mesiace príprav a štúdií, znalosti z odboru a schopnosť oceniť kvalitu boli atribúty, ktoré sprevádzali vznik tejto kompaktnej drevostavby. Umožnili vytvoriť zdravý a ekologický dom z prvotriednych materiálov, kde má každý centimeter štvorcový svoje využitie. Limity pre stavbu, hlavne tie finančné, skrátka nemusia byť obmedzením, ale katalyzátorom ešte lepších výsledkov.



Vyberali sme z veľa firiem a presvedčili nás referencie. Možnosť vidieť hotové domy na vlastné oči a mať porovnanie výslednej kvality pre nás bolo kľúčové. Rozdiel bol naozaj markantný. Vybrali sme teda firmu ATRIUM aj napriek tomu, že jej ponuka sa radila medzi tie drahšie. Ďalšími plusovými bodmi pre nás bolo, že umožňuje úpravu akéhokoľvek projektu podľa osobných preferencií. Práve tento prístup sa

nám páčil a využili sme ho. Hoci sme boli limitovaný financiami, nechceli sme šetriť na nesprávnych miestach a oklamať kvalitu stavby.

### OTVORENÝ AJ INÝM RIEŠENIAM

Pôvodne sme snívali o modernom dome s plochou strechou, ale keď sa nám dispozične zapáčil tento typový

dom, v ktorého pôvodnej verzii bola strecha sedlová, začali sme pomaly meniť názor. Zmena by stavbu predražila a navyše sme postupne začínali prichádzať na chuť jednoduchému archetypálnemu výrazu stavby. Dnes sa pohľadom na náš dom vyslovene kocháme.

Dispozične pre nás bolo dôležité využiť dom na maximum a nemať v ňom nefunkčné zákutia, ako tomu



bolo v predchádzajúcom bývaní. Jasnou požiadavkou bol prízemný objekt. Postaviť niečo veľkého a megalomanského, kde potom vrchné poschodie po odchode detí živa prázdnotou, sme nechceli.

Dá sa povedať, že sme pol roka ležali v papieroch a premýšľali, kde bude aký zariaďovací predmet a aká zásuvka. Keď to človek potom nakreslí, tak to je.

Najväčšou výzvou bolo získať všetky pečiatky na úradoch. V novembri sme podpísali zmluvu, v januári sme mali projekt a na stavebné povolenie sme čakali ďalší pol rok.

## CIEĽOVÁ ROVINKA BOLA NA NÁS

Dom postavila firma ATRIUM v hrubej rozšírenej stavbe PLUS, takže sme mali dokončené všetko, okrem podláh, dverí a zárubní. Boli osadené stropné svietidlá, hotová kompletná príprava elektriky aj s vypínačmi a vykurovaním v podlahe. Na nás bolo si dorobiť sanitu, zavesiť záchody, urobiť obklady, zárubne a dvere, podlahy a vymalovať. Toto riešenie nám sadlo. Investovali sme navyše do 10 centimetrovej izolácie a neľutujeme. Je to veľký rozdiel hlavne v lete, kedy je dom krásne

chránený pred teplom a vôbec sa neprehrieva.

Veľký vplyv na udržanie konštantnej príjemnej teploty v dome majú aj exteriérové žalúzie. Teplo sa odráža ešte predtým, ako vstúpi do interiéru, a my si tak užívame stabilnú teplotu 24 stupňov počas celého roku. V zimnom období žalúzie naopak pomáhajú dostať dnu viac slna a my tak veľa krát nemusíme ani kúriť.

## OHEŇ, ELEKTRINA A SLNKO

Hlavným zdrojom tepla sú krbové kachle, doplnkovým potom vykurovacie elektrické káble v podlahe. Tepelné čerpadlo sa nám zdalo vzhľadom k malej tepelnej strate domu zbytočné. Všetky technológie sme posudzovali kritériom - čo nemá návratnosť do desiatich rokov, je nenávratné. Preto napríklad nemáme nútené vetranie s rekuperáciou, kde vychádza návratnosť približne na desať rokov.

Prípravila **Lucie Němcová**  
Foto **Martin Zeman**

Prevzaté z časopisu **DŘEVO&stavby 5/2020**





# Svetlo a vzduch

Viac svetla a vzdušný priestor – to očakávali rodičia troch detí od budúceho domu. Novostavba nakoniec nielen naplnila ich predstavy, ale ponúkla im aj ďalšie benefity, a to aj vďaka tomu, že Ernest a Miriam pristupovali k celému procesu veľmi premyslene. Podelili sa s nami o svoje skúsenosti.



V ARCHITEKTONICKEJ ŠTÚDII navrhol Karol Jakubec na dome dostatok zasklených plôch, aby bolo v interiéri veľa svetla, a zároveň ich tienenie terasou na poschodí tak, aby sa dom v lete neprehrieval. „V zime svieti do obývačky slnko, ktoré je nízko nad horizontom, čo je veľmi príjemné, v lete je tu zas vďaka ‚šiltu‘ nad terasou chládok aj bez klimatizácie a žalúzií. Je to presne také, aké má byť,“ pochvaluje si majiteľ. „Uvažujeme len o doplnení vonkajšieho tienenia na poschodí,“ dodáva.

Ernest a Miriam sa už dávno rozhodli, že si raz postaví dom. Bývali v peknom trojizbovom byte v Starom Meste, no rodine s tromi deťmi v ňom začalo byť pritesno, a tak nastal čas, aby sa poobzerali po vhodnom pozemku. „Trvalo asi rok, kým sme našli pozemok, aký sme si predstavovali. V tom čase nám pripadal drahý (i keď z dnešného pohľadu to už tak nie

je), no bol ideálny polohou, tvarom, orientáciou, rovnostou, požiadavkami územného plánu... takže sme sa rozhodli kúpiť ho,“ hovorí Ernest. Už v tejto fáze pritom dali na rady odborníkov a brali do úvahy napríklad aj možnosti energetických ziskov zo slnka. V prvom rade však chceli mať v dome čo najviac svetla, čo tiež možno ovplyvniť práve výberom pozemku.

Pozemok teda mali a na rade bol projekt domu. Na ten išli „dvojkrokov“ – najskôr im architekt Karol Jakubec urobil architektonickú štúdiu, v ďalšom kroku nasledoval realizačný projekt. „Veľa vecí sa vyjasnilo práve v rámci architektonickej štúdie, takže sme ich nemuseli riešiť pri realizačnom projekte,“ upozorňuje majiteľ. „Práve v tejto fáze sme vyladili všetko, čo sa dalo dosiahnuť

pomocou architektonického riešenia domu. Architekt pri návrhu zohľadnil napríklad aj dráhu slnka,“ vysvetľuje.

V tom čase si už robil Ernest prehľad o rôznych typoch stavieb. „Bol som v niekoľkých klasických domoch aj v drevostavbách, pretože podľa mňa je dôležité vyskúšať si veci na vlastnej koži. Vtedy sa mi zapáčili stavby z dreva – najmä

pocit čerstvého vzduchu a vôňa dreva mi utkveli v pamäti. Vedel som, že chcem ísť práve touto cestou.“ Ostávalo teda nájsť realizátora. Rovnako ako pri architektovi sa aj v tomto prípade spoľahli manželia na odporúčanie priateľov. „Poslali sme architektonickú štúdiu do firmy Atrium SK a naivne sme si mysleli, že do týždňa budeme mať cenovú ponuku,“ smeje sa Ernest. „Bolo to ale celkom ináč. Najskôr prišlo z Atria

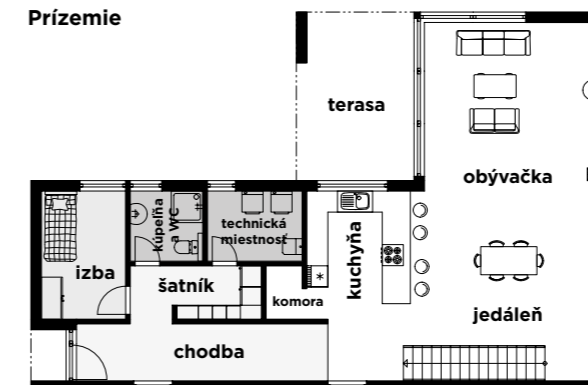
množstvo otázok. Začalo to byť veľmi technické, no so všetkým nám pomohli. Presvedčil ma tzv. konzultčný deň alebo technický pohovor, ktorý sme mali v auguste 2015. Sedeli sme vlastne celý deň a prebrali sme dom do posledného detailu, až po umiestnenie zásuviek a typy kľučiek. Od tej chvíle sme presne vedeli, do čoho ideme. Pre mňa to bol dôležitý pevný bod,“ konštatuje majiteľ. „Pri drevostavbách je totiž



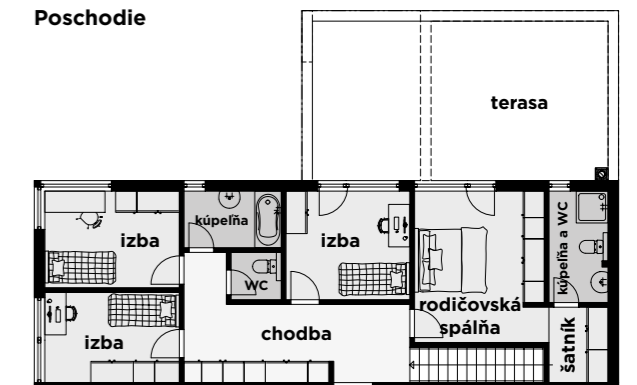
POZITÍVNE SKÚSENOSTI majú majitelia s difúzne otvorenou konštrukciou stien: „V celom dome máme podlahové kúrenie, ktoré je uložené pod betónovým poterom. Viacerí stavbári ma uistovali, že táto ťažká hmota ľahkej drevostavbe prospeje, no mal som obavu z vody, ktorá sa spolu s betónom do domu dostane. Vtedy som ocenil difúzne otvorenú konštrukciu stien na báze dreva a priedušných materiálov – steny prepustili von toľko vlhkosti, koľko bolo potrebné. Bez otvárania okien! Takže poter schol tak, ako má, a na oknách nebola jediná kvapka vody,“ prezrádza Ernest.

## PÔDORYSY

Prízemie



Poschodie



plánovanie veľmi dôležité a všetko musí byť jasné omnoho skôr, než sa začne stavať. Dom sa vyrobí a je hotový. Bodka. Na stavbe sa vďaka tomu neimprovizuje a nevznikajú rôzne „mačkopsy“.

Stavebné konanie trvalo neštandardne dlho – od augusta 2015 až do mája 2016. V januári 2016 sa totiž menila legislatíva, s čím boli spojené viaceré komplikácie. Keď stavebné povolenie nadobudlo právoplatnosť, začala firma s výrobou domu. Rodina medzitým postavila

základovú dosku – dostatočne vopred, aby mal betón čas dôkladne vyzrieť. V novembri 2016 prišiel na pozemok žerjav a dom naložený na štyroch kamiónoch privážali zaradom tak, ako postupovala stavba. „Všetko bolo veľmi premyslene zorganizované,“ pochvaluje si Ernest. „Hotové steny boli napríklad perfektne pripravené na prenášanie žerjavom, tak, aby sa panely nemohli napr. rozkývať. Počas výstavby bolo niekoľko momentov, ktoré mi potvrdili, že firma vie, čo robí, a naše rozhodnutie bolo dobré.“

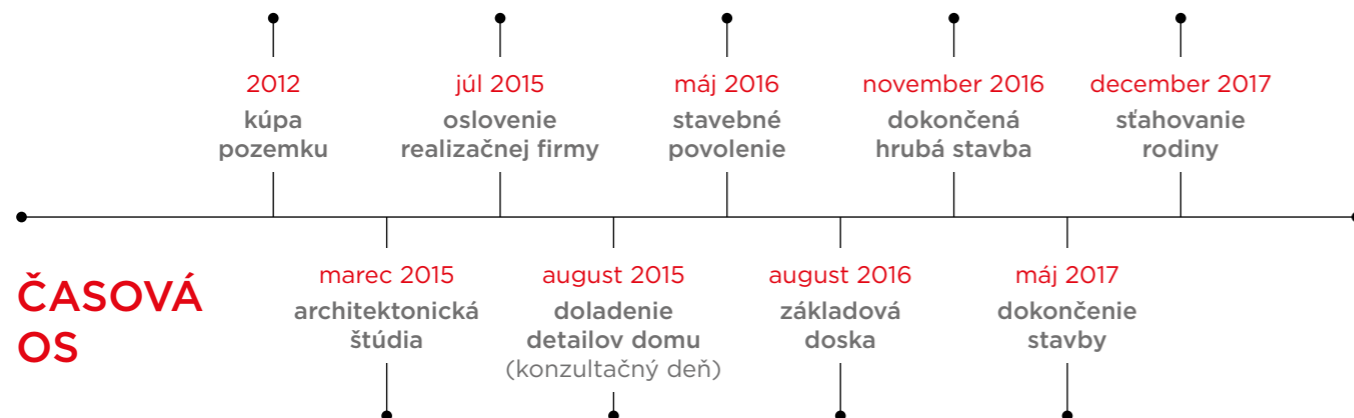
Celý dom bol kompletne zmontovaný za štyri dni. Dokončenie do štádia tzv. hrubej stavby, ktoré si rodina objednala, trvalo 14 dní. „Za dva týždne sme mali dom, ktorý sa dal zamknúť – s hotovou strechou a fasádou, zábradliami, oknami a dverami. Potom nastupovali ďalší remeselníci, ktorí robili rozvody, kúrenie, podlahy... Pracovalo sa tu celú zimu. Od mája sa realizoval interiér a Vianoce 2017 sme už trávili v novom dome,“ uzatvára Ernest.



**MALÁ STAVBA** v záhrade slúži ako odkladací priestor a „saunový domček“. „Chceli sme saunu, no sem by sa nehodila žiadna klasika, malá drevostavba preto vychádza z prvkov a rozmerov použitých na dome. Terasa pri obývačke je obrátená na západ, tá pred saunou zas na východ, takže je skvelá na rannú kávičku.“



**K VÝRAZNÝM PRVKOM INTERIÉRU** patria schody vedúce na poschodie so spálňami: „Sú vzdušné, a pritom stabilné, technologicky zaujímavé, prírodné... Sú presne také, ako ich architekti navrhli, a priam ukázkové,“ chvália majiteľ.



Hoci pôvodne bol dom naprojektovaný v energetickej triede A0, nakoniec je zaradený do triedy A1. Namiesto tepelného čerpadla, s ktorým počítal projekt, totiž osadili elektrický kotol, čo výrazne zhoršilo bilanciu primárnej energie. „Dom má takú nízku spotrebu energie, že návratnosť tepelného čerpadla by bola veľmi dlhá,“ vysvetľuje majiteľ. „Všetko je naň pripravené a bez väčších problémov ho môžeme kedykoľvek nainštalovať, no elektrický kotol znamenal asi 12-násobne nižšiu investíciu a prevádzka nie je ani s ním veľmi

drahá – mesačne platíme za elektrinu asi 200 € a je to náš jediný náklad vrátane varenia či kúpeľňových radiátorov,“ hovorí Ernest. Dokončením sauny sa spotreba elektrickej energie, samozrejme, zvýšila. Potrebu tepla na vykurovanie účinne znižujú aj decentrálne vetracie jednotky s rekuperáciou: v zime, keď je vonku pod nulou, do interiéru prichádza vlažný, nie ľadový vzduch. No domáci si automatické vetranie pochvalujú aj z iného dôvodu: „Je veľmi dôležité pre príjemný pocit čerstvého vzduchu, ktorý človek v dome má.“

**Majitelia**  
Ernest, zamestnaný v oblasti IT biznisu, jeho manželka Miriam, detská lekárka, a ich tri deti: Samo (22), Dorka (17) a Teo (12). Štvornohým miláčikom rodiny je šučka Danko.

**Nehuteľnosť**  
Novostavba dvojpodlažného rodinného domu s plochou 183 m<sup>2</sup> v Košiciach.

**Návrh**  
Ing. arch. Karol Jakubec  
kja@karoljakubec.com

**Realizácia**  
Atrium SK, www.atrium-sk.sk

**INTERIÉROVÚ KONCEPCIU** denného priestoru navrhli manželia Jozef a Zuzana Skokanovci, košičskí architekti a rodinní priatelia. Ich návrhu sa Ernest a Miriam držali pri riešení kuchynskej linky, umiestnení obývačkového sedenia a pod.



**VELKÝ OTVORENÝ PRIESTOR** potešil Ernesta a Miriam asi najviac. „Je to pochopiteľné, keďže sme z trojizbového bytu, ktorý mal niečo cez 70 m<sup>2</sup>, išli do domu s vyše 180 m<sup>2</sup>. Vzdušný a otvorený priestor nám vyhovuje, nechceli sme ho deliť ani nábytkom. Je tu len zopár prvkov zariadenia, ktoré postupne pribúda. K najnovším patrí veľký jaseňový stôl – je to parádny kúsok z prírodného dreva. Je naozaj veľký, takže sa za ním pohodlne naje aj 10 ľudí, čo je vo veľkej rodine dôležité.“

Text **Erika Kuhnová** Foto **Peter Vojaško** Článok vyšiel v časopise **Môj Dom 12/2020 – 1/2021**

## Klady drevostavby ATRIUM s izoláciou URSA PUREONE

- príjemné a zdravé vnútorné prostredie
- veľká úspora peňazí za kúrenie
- akustický komfort
- šetrná k životnému prostrediu
- rýchlosť a presnosť výstavby



Životná voľba. Koľko ich človek za život urobí? V rôznych oblastiach života rôzne množstvo. Rodinný dom si za život človek spravidla vyhotovuje len jedenkrát. A verím, že si pre seba a svoju rodinu vyberie to najlepšie (za dostupnú cenu). **Aby uspokojil aj najnáročnejších zákazníkov, ATRIUM vo svojich domoch používa kvalitné materiály. Jedným z nich je aj prémiová izolácia URSA PUREONE.** Ide o minerálnu izoláciu zo sklenených vlákien mimoriadnych vlastností. Neobsahuje ani povolené zvyškové množstvo formaldehydov bežne sa vyskytujúcich v stavebných a iných produktoch. V spojení s prírodným materiálom, ako je drevo, sklená izolácia **URSA PUREONE pomáha k zdravému vnútornému prostrediu drevostavby.**

K regenerácii síl treba (aspoň občas) klud. Preto je nutné, aby boli do konštrukcie použité akusticky vhodné materiály. **Izolácia URSA PUREONE má najvyššiu triedu zvukovej pohltivosti a vykazuje vysoký odpor proti prúdeniu vzduchu.** Napr. URSA PUREONE SF 31 má odpor proti prúdeniu vzduchu  $AFr \geq 20 \text{ kPa} \cdot \text{s} / \text{m}^2$ . To znamená, že má lepšiu zvukovú pohltivosť oproti štandardným materiálom (bežné je u minerálnych izolácií  $AFr \geq 5 \text{ kPa} \cdot \text{s} / \text{m}^2$ ). Tým významne znižuje prechod hluku plochou konštrukcie. URSA PUREONE je mimoriadne pružná, preto výborne vyplní dutiny, čím minimalizuje prenos hluku možnými netesnosťami v konštrukcii.

Drevostavba môže byť preferovaná investormi z mnohých dôvodov. Rýchlosť a presnosť výstavby je dôležitá prednosť. Aby tým dôvodom mohla byť aj ekológia, je potrebné používať ekologické materiály. Drevo ním bezpochyby je. A URSA PUREONE tiež. **Hlavnou surovinou pre jej výrobu je piesok. A až 70% recyklovaného skla.** Vďaka mimoriadnym tepelno-izolačným schopnostiam počas svojej životnosti ušetrí až 600x viac energie, než koľko je jej treba napríklad na jej výrobu.

Čo povedať na záver? Izolácia URSA PUREONE prispeje k zdravému vnútornému prostrediu vášho domu, podporí akustickú pohodu aj vám ušetrí veľké čiastky za vykurovanie. To všetko určite prispeje k tomu, aby sa vám vo vašom novom dome príjemne žilo.

Pri izolovaní je vždy dobré myslieť na to, že ceny energií priebežne rastú. Keď zaizolujete dnes poriadne, usporíte za vykurovanie viac. A ešte si ušetríte veľa starostí a ďalších výdavkov, ak by ste chceli v budúcnosti nedostatočnú izoláciu doplniť. URSA neustále vyvíja nové materiály, aby umožnila zákazníkom ušetriť viac peňazí za vykurovanie bez nutnosti navýšovať hrúbku konštrukcie. Vďaka tomu ponúka URSA PUREONE SF 31 materiál s jednou z najnižších lambda na trhu,  $\lambda = 0,031 \text{ W} / \text{m} \cdot \text{K}$ .



## Ukážkový dom Vela 115 Batizovce

Ukážkový rodinný drevodom Vela 115 je postavený v Batizovciach v difúzne otvorenej konštrukcii ATRIUM DifuTech® Clima Plus s počtom podlaží 1 + podkrovia, zastavanou plochou 140 m<sup>2</sup> a úžitkovou plochou 175 m<sup>2</sup> + 60 m<sup>2</sup> terasa.

Drevodom z exteriéru pôsobí harmonicky, s drevenou fasádou a antracitovou strechou sa dokonale hodí do podtatranskej oblasti.

Oproti typovému domu Vela 115 má drevodom výrazne zmenenú dispozíciu. Otvorením časti obývačky do krovu získal denný priestor vzdušnosť a vo zvyšku podkrovia vznikla spálňa s pracovňou a šatníkom.



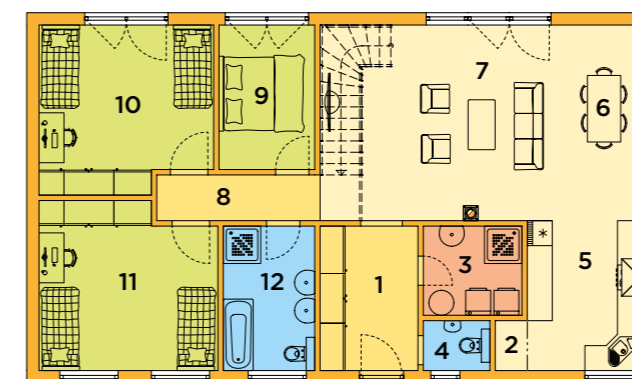
Na prehliadku ukážkového drevodomu sa môžete objednať u nášho obchodného konzultanta:



Ing. Juraj Jurčo  
✉ jurco@atrium-sk.sk  
☎ 0903 858 758

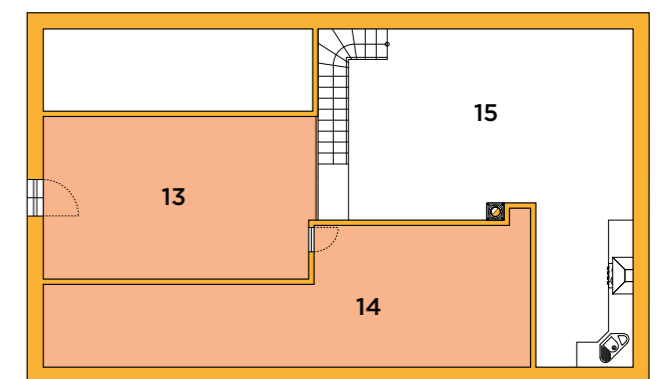


### Pôdorys



#### PRÍZEMIE

1 predsieň 2 WC 3 technická miestnosť / pracovňa 4 špajza 5 kuchyňa 6 jedáleň 7 obývačka 8 chodba 9 detská izba 10 detská izba 11 detská izba 12 kúpeľňa, WC



#### PODKROVIE

13 rodičovská spálňa + pracovňa 14 šatník, odkladací priestor 15 otvorený denný priestor

## ODOLNÉ, ELEGANTNÉ, V MODERNOM DIZAJNE

Dvere PRÜM s inovatívnou hranou PREMIUMKANTE

Pri výbere dverí môžete svoju pozornosť zamerať na mnoho faktorov. Väčšinu ľudí na prvý pohľad upúta farebné prevedenie či materiál. Je však dôležité, aby sme sa sústredili aj na ďalšie detaily.

### Dvere dotvárajú priestor, v ktorom bývate

Dvere dotvárajú atmosféru hneď pri vstupe do jednotlivých miestností. Preto je potrebné venovať dostatok času pri ich výbere. Dôležitý je nie len dizajn, ale hlavne funkčnosť a bezstarostné používanie. PRÜM často nastavuje štandardy a zaručuje najvyššiu kvalitu až do najmenších detailov vrátane novej unikátnej hrany Premiumkante.

### Koľko toho vydrží - Premiumkante a jej výhody

- ✔ Vysoká odolnosť proti mechanickému poškodeniu.
- ✔ Veľmi elegantné na pohľad - malý rádius na hrane dverí aj na zárubni.
- ✔ Odolnosť voči znečisteniu.
- ✔ Vysoká odolnosť voči UV žiareniu a odolnosť proti pôsobeniu svetla.
- ✔ Výrazne vyššia odolnosť voči vode a vodnej pare - má vplyv na veľmi dlhú životnosť dverí.
- ✔ Jednoduchá údržba.
- ✔ Veľmi bezpečné prevedenie - malý rádius na hrane dverí znížené riziko zranenia (spĺňa bezpečnostné požiadavky normy DIN EN 527-2).

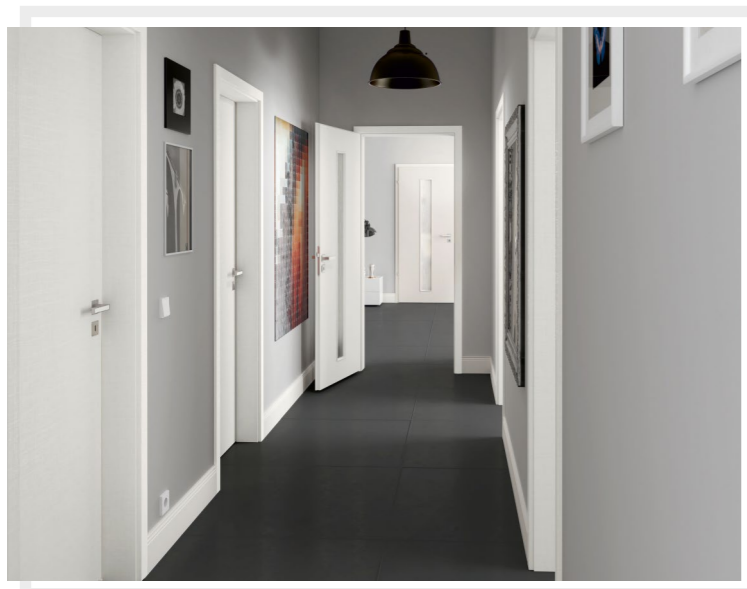


Dvere a zárubne PRÜM navyše disponujú certifikátom zdravotnej nezávadnosti ECO a oceneniami PEFC a FSC.

S výberom Vašich dverí Vám radi poradíme a pomôžeme na našej vzorkovej predajni v Bratislave - OC Storeland (pri OBI v Lamači).

[www.dvereprum.sk](http://www.dvereprum.sk)

**PRÜM**  
Designové dvere



## Tepelné čerpadlo Daikin Altherma 3 od spoločnosti EQUINOX, s.r.o.

Príbeh spoločnosti EQUINOX, s.r.o. začal v roku 2009. V prvých rokoch budovania stabilnej firmy bolo nainštalovaných len päť tepelných čerpadiel, no dnes je to až 250 kusov ročne. V lete 2018 bol dosiahnutý prvý veľký míľnik a to prvá tisícika nainštalovaných tepelných čerpadiel. Odvtedy pribudlo ďalších šesťsto zariadení. S pribúdajúcimi zákazníkmi však narastala potreba rozširovania firemnej základne, a preto dnes firma **EQUINOX, s.r.o.** disponuje tímami ľudí zodpovedných za individuálne návrhy zariadení do objektov a skúsených technikov zabezpečujúcich kompletný servis zariadení.

V rámci portfólia spoločnosti Daikin dominuje pri novostavbách najmä tepelné čerpadlo Daikin Altherma 3.

### Tepelné čerpadlo Daikin Altherma 3 - nie je to len o dizajne

Ide o novinku na trhu určenú na vykurovanie, chladenie a prípravu teplej pitnej vody (TPV) pre moderné domy spĺňajúce súčasnú normu A0. Je vhodná pre podlahové, stenové, stropné vykurovanie, ale aj nízkoteplotné radiátory. Maximálna teplota ohrievanej vody je až 65°C.

**Daikin Altherma 3** sa pýši moderným dizajnom vonkajších aj vnútorných jednotiek s jednoduchým nastavením a s možnosťou monitorovania vďaka intuitívnym platformám. Samozrejmosťou k dodávaným zariadeniam je



WiFi karta, ktorá Vám zabezpečí, že Vaše tepelné čerpadlo budete mať neustále pod kontrolou cez Vaše smartfóny a tablety.

Vnútorná jednotka môže byť kompaktná so vstavaným, alebo závesná so samostatne stojacim zásobníkom TPV. V rámci chladienia objektov je vhodné využitie najmä stropných, stenových alebo podlahových chladiacich systémov, či fan-coil jednotiek.



Tento typ tepelného čerpadla využíva jedinečnú technológiu BLUEEVOLUTION s chladivom R-32 na dosiahnutie vysokej sezónnej účinnosti (SCOP až 4,56) a energetickej triedy A+++.

Preto v kombinácii s **podlahovým vykurovaním** alebo **nízkoteplotnými radiátormi** spotrebujete na vykurovanie Vášho rodinného domu minimum energie. Zároveň prispějete aj k ochrane životného prostredia, nakoľko chladivo R-32 s podstatne nižším ekvivalentom CO<sub>2</sub> už spĺňa normu povinnú od roku



2025. Daikin Altherma 3 je schopné pracovať dokonca pri vonkajších teplotách od -25° do 35°C.

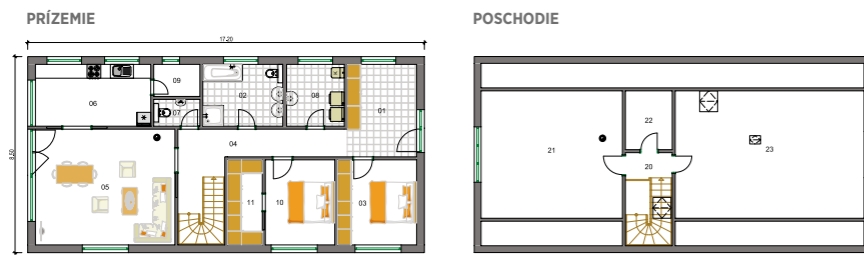
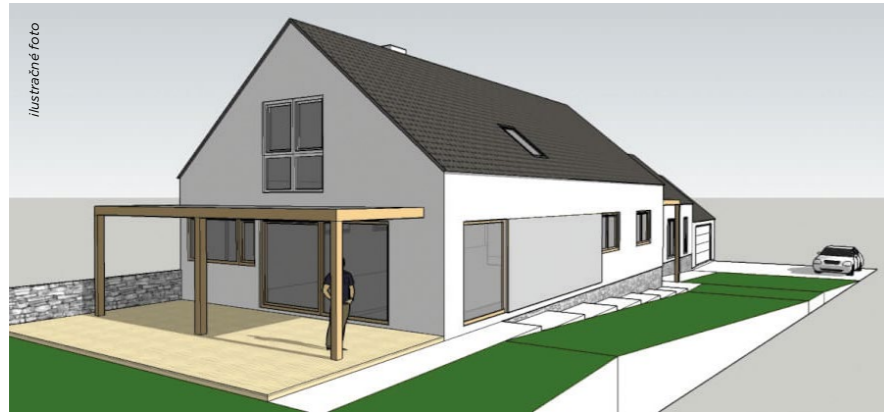
**EQUINOX, s.r.o.** je obchodno-montážna spoločnosť, zaoberajúca sa návrhom, inštaláciou, profylaktickými prehliadkami a kompletným servisom zariadení od japonskej spoločnosti DAIKIN s pôsobením plošne v rámci celej Slovenskej republiky.

Viac informácií nájdete na: [www.EQUINOX.sk](http://www.EQUINOX.sk)

**EQUINOX**  
EXPERT NA TEPELNÉ ČERPADLÁ

## Individuálny dom 209

Bratislava / Devínska Nová Ves



- Stavba vo variante na kľúč „All Inclusive“
- Konštrukcia difúzne otvorená – **DifuTech® Clima Comfort**, hr. 336 mm
- Vykurovanie – **vodné podlahové** a zostava **Vaillant** kotol + zásobník TUV



OBCHODNÝ KONZULTANT:  
Ing. arch. Eva Kutíšová  
✉ kutisova@atrium-sk.sk  
☎ 0944 779 062

PRÍZEMIE		POSCHODIE	
01 Zádverie	12,06 m <sup>2</sup>	10 Spálňa	11,10 m <sup>2</sup>
02 Kúpeľňa	9,28 m <sup>2</sup>	11 Šatňa	5,53 m <sup>2</sup>
03 Izba	12,61 m <sup>2</sup>	<b>CELKOM</b>	<b>122,68 m<sup>2</sup></b>
04 Chodba	16,56 m <sup>2</sup>	20 Chodba	2,34 m <sup>2</sup>
05 Obývací izba	30,35 m <sup>2</sup>	21 Oddych. miestnosť	33,85 m <sup>2</sup>
06 Kuchyňa	13,40 m <sup>2</sup>	22 Sklad	5,18 m <sup>2</sup>
07 WC	2,32 m <sup>2</sup>	23 Oddych. miestnosť	45,24 m <sup>2</sup>
08 Technická miestnosť	6,69 m <sup>2</sup>	<b>CELKOM</b>	<b>86,61 m<sup>2</sup></b>
09 Špajza	2,78 m <sup>2</sup>		

## Individuálny bungalov 135

Bratislava / Čunovo



- Stavba vo variante „PLUS“ rozšírená hrubá stavba
- Konštrukcia difúzne otvorená – **DifuTech® Clima Comfort**, hr. 336 mm
- Vykurovanie – **vodné podlahové**, TC **Daikin** 6 kW, decentrálny systém vetrania **inVENTER**

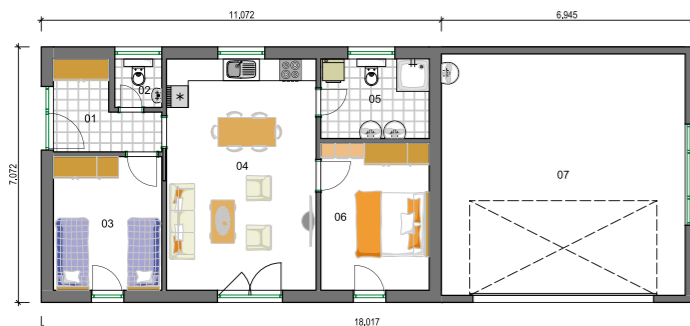


OBCHODNÝ KONZULTANT:  
Ing. arch. Eva Kutíšová  
✉ kutisova@atrium-sk.sk  
☎ 0944 779 062

01 Zádverie	6,78 m <sup>2</sup>
02 Kúpeľňa	7,55 m <sup>2</sup>
03 Pracovňa	10,00 m <sup>2</sup>
04 Chodba	9,28 m <sup>2</sup>
05 Kuchyňa	22,89 m <sup>2</sup>
06 Obývačka	26,70 m <sup>2</sup>
07 Kúpeľňa	1,62 m <sup>2</sup>
08 Technická miestnosť	7,75 m <sup>2</sup>
09 Izba	22,63 m <sup>2</sup>
10 Šatňa	4,08 m <sup>2</sup>
11 Spálňa	10,13 m <sup>2</sup>
12 Kúpeľňa	5,88 m <sup>2</sup>
<b>CELKOM</b>	<b>135,29 m<sup>2</sup></b>

## Individuálny dom s garážou 109

Bratislava / Devínska Nová Ves



- Stavba vo variante na kľúč „All Inclusive“
- Konštrukcia difúzne otvorená – **DifuTech® Clima Comfort**, hr. 336 mm
- Vykurovanie – **vodné podlahové** a zostava **Vaillant** kotol + zásobník TUV

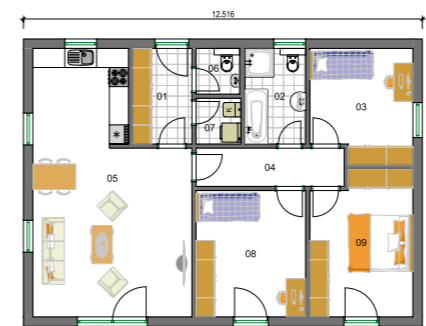


OBCHODNÝ KONZULTANT:  
Ing. arch. Eva Kutíšová  
✉ kutisova@atrium-sk.sk  
☎ 0944 779 062

01 Zádverie	5,55 m <sup>2</sup>
02 WC	1,74 m <sup>2</sup>
03 Izba	11,10 m <sup>2</sup>
04 Obytný priestor s kuchyňou	26,50 m <sup>2</sup>
05 Kúpeľňa	6,60 m <sup>2</sup>
06 Spálňa	12,21 m <sup>2</sup>
07 Garáž	45,10 m <sup>2</sup>
<b>CELKOM</b>	<b>108,80 m<sup>2</sup></b>

## Bungalov Jubileum Profi 96

Lučenec / Boľkovce



- Stavba vo variante na kľúč „All Inclusive“
- Konštrukcia difúzne otvorená – **DifuTech® Clima Plus**, hr. 296 mm
- Vykurovanie – **vodné podlahové** a TC **Daikin** 6 kW



OBCHODNÝ KONZULTANT:  
Ing. arch. Simona Brezovanová  
✉ brezovanova@atrium-sk.sk  
☎ 0905 130 999

01 Zádverie	5,58 m <sup>2</sup>
02 Kúpeľňa	5,70 m <sup>2</sup>
03 Izba	11,06 m <sup>2</sup>
04 Chodba	5,58 m <sup>2</sup>
05 Obytný priestor s kuchyňou	35,73 m <sup>2</sup>
06 WC	1,96 m <sup>2</sup>
07 Technická miestnosť	2,02 m <sup>2</sup>
08 Izba	13,62 m <sup>2</sup>
09 Spálňa	14,18 m <sup>2</sup>
<b>CELKOM</b>	<b>95,43 m<sup>2</sup></b>

## Individuálny dom Nova 136

Malacky / Borinka



- Stavba vo variante na kľúč „All Inclusive“
- Konštrukcia difúzne otvorená – **DifuTech® Clima Plus**, hr. 296 mm
- Vykurovanie – **elektrické podlahové** kúrenie a fotovoltaický systém **Logitex**, zásobník TÚV 2001 + 8 FV, decentralný systém vetrania **inVENTer**

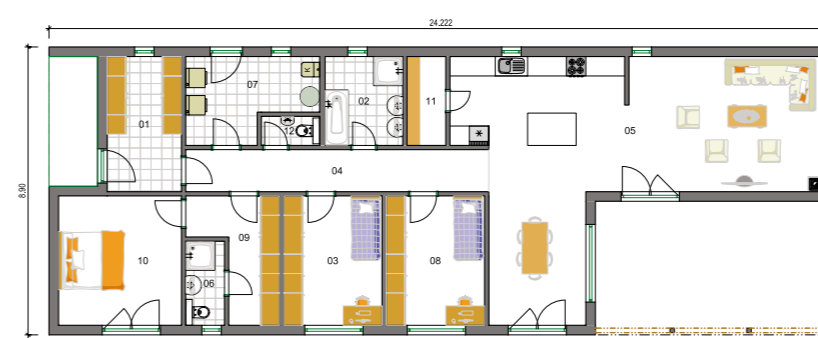


OBCHODNÝ KONZULTANT:  
Ing. arch. Roman Kutíš  
✉ kutis@atrium-sk.sk  
☎ 0903 245 280

01 Zádverie	7,35 m <sup>2</sup>	08 Izba	19,29 m <sup>2</sup>
02 Kúpeľňa	8,54 m <sup>2</sup>	09 Izba	14,79 m <sup>2</sup>
03 Pracovňa	14,30 m <sup>2</sup>	10 Šatňa	2,85 m <sup>2</sup>
04 Chodba	8,15 m <sup>2</sup>	CELKOM 136,19 m <sup>2</sup>	
05 Obytný priestor s kuchyňou	46,73 m <sup>2</sup>	11 Garáž	45,80 m <sup>2</sup>
06 Kúpeľňa	3,19 m <sup>2</sup>	12 Sklad	25,30 m <sup>2</sup>
07 Spáľňa	11,00 m <sup>2</sup>	CELKOM 71,10 m <sup>2</sup>	

## Individuálny dom 151

Košice / Ploské-Ortáše



- Stavba vo variante „ŠTART“
- Konštrukcia difúzne otvorená – **DifuTech® Clima Plus**, hr. 296 mm
- Vykurovanie – TC **Daikin** 6 kW a stropné sálavé infralócie **Fenix**

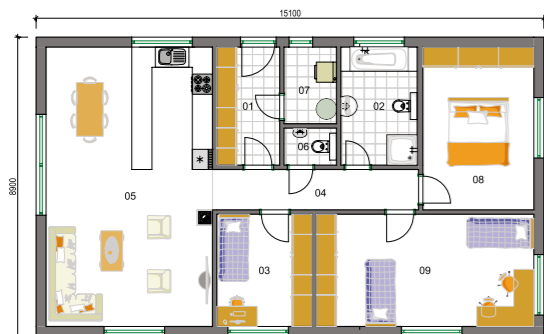


OBCHODNÝ KONZULTANT:  
Norbert Gallov  
✉ gallov@atrium-sk.sk  
☎ 0908 478 216

01 Zádverie	9,61 m <sup>2</sup>
02 Kúpeľňa	6,60 m <sup>2</sup>
03 Izba	12,16 m <sup>2</sup>
04 Chodba	12,18 m <sup>2</sup>
05 Obytný priestor s kuchyňou	58,65 m <sup>2</sup>
06 Kúpeľňa	3,12 m <sup>2</sup>
07 Technická miestnosť	9,39 m <sup>2</sup>
08 Izba	12,16 m <sup>2</sup>
09 Šatňa	7,97 m <sup>2</sup>
10 Spáľňa	15,20 m <sup>2</sup>
11 Špajza	3,30 m <sup>2</sup>
12 WC	1,62 m <sup>2</sup>
CELKOM	151,96 m <sup>2</sup>

## Bungalov Vela 115

Poprad / Mlynica



- Stavba vo variante „PLUS“ rozšírená hrubá stavba
- Konštrukcia difúzne otvorená – **DifuTech® Clima Plus**, hr. 296 mm
- Vykurovanie – **elektrické podlahové** kúrenie a fotovoltaický systém **Logitex**, zásobník TÚV 2001



OBCHODNÝ KONZULTANT:  
Ing. Juraj Jurčo  
✉ jurco@atrium-sk.sk  
☎ 0903 858 758

01 Zádverie	6,56 m <sup>2</sup>
02 Kúpeľňa	7,97 m <sup>2</sup>
03 Izba	9,44 m <sup>2</sup>
04 Chodba	7,35 m <sup>2</sup>
05 Obytný priestor s kuchyňou	41,12 m <sup>2</sup>
06 WC	1,72 m <sup>2</sup>
07 Technická miestnosť	3,56 m <sup>2</sup>
08 Spáľňa	15,97 m <sup>2</sup>
09 Izba	21,60 m <sup>2</sup>
CELKOM	115,29 m <sup>2</sup>

## Bungalov Vela 104

Dubnica nad Váhom



- Stavba vo variante „PLUS“ rozšírená hrubá stavba
- Konštrukcia difúzne otvorená – **DifuTech® Clima Plus**, hr. 296 mm
- Vykurovanie – **vodné podlahové** a zostava **Vaillant** kotol + zásobník TÚV



OBCHODNÝ KONZULTANT:  
Ing. arch. Roman Kutíš  
✉ kutis@atrium-sk.sk  
☎ 0903 245 280

01 Zádverie	5,85 m <sup>2</sup>
02 Kúpeľňa	7,40 m <sup>2</sup>
03 Izba	10,44 m <sup>2</sup>
04 Chodba	7,98 m <sup>2</sup>
05 Obytný priestor s kuchyňou	36,16 m <sup>2</sup>
06 WC	1,73 m <sup>2</sup>
07 Technická miestnosť	4,29 m <sup>2</sup>
08 Spáľňa	12,11 m <sup>2</sup>
09 Izba	13,76 m <sup>2</sup>
10 Šatník	6,53 m <sup>2</sup>
11 Špajza	2,52 m <sup>2</sup>
CELKOM	108,77 m <sup>2</sup>

## Individuálny bungalov 155

Bratislava / Staré Mesto



- Stavba vo variante „PLUS“ rozšírená hrubá stavba
- Konštrukcia difúzne otvorená – **DifuTech® Clima Comfort**, hr. 336 mm
- Vykurovanie – radiátormi napojenými na kotol **Protherm**



OBCHODNÝ KONZULTANT:  
Ing. arch. Eva Kutíšová  
✉ kutisova@atrium-sk.sk  
☎ 0944 779 062

01 Zádverie	10,67 m <sup>2</sup>
02 Kúpeľňa	5,80 m <sup>2</sup>
03 Pracovňa	8,00 m <sup>2</sup>
04 Chodba	10,64 m <sup>2</sup>
05 Obytný priestor s kuchyňou	48,74 m <sup>2</sup>
06 Komora	2,20 m <sup>2</sup>
07 Technická miestnosť	3,60 m <sup>2</sup>
08 Šatník	5,30 m <sup>2</sup>
09 Kúpeľňa	4,80 m <sup>2</sup>
10 Spálňa	19,22 m <sup>2</sup>
11 Izba	12,11 m <sup>2</sup>
12 Izba	12,11 m <sup>2</sup>
13 Izba	12,11 m <sup>2</sup>
<b>CELKOM</b>	<b>155,30 m<sup>2</sup></b>

## Bungalov Vario Profi 73

Brezno / Závadka nad Hronom



- Stavba vo variante „ŠTART“
- Konštrukcia difúzne otvorená – **DifuTech® Clima Plus**, hr. 296 mm
- Vykurovanie – radiátormi napojenými na kotol **Protherm**

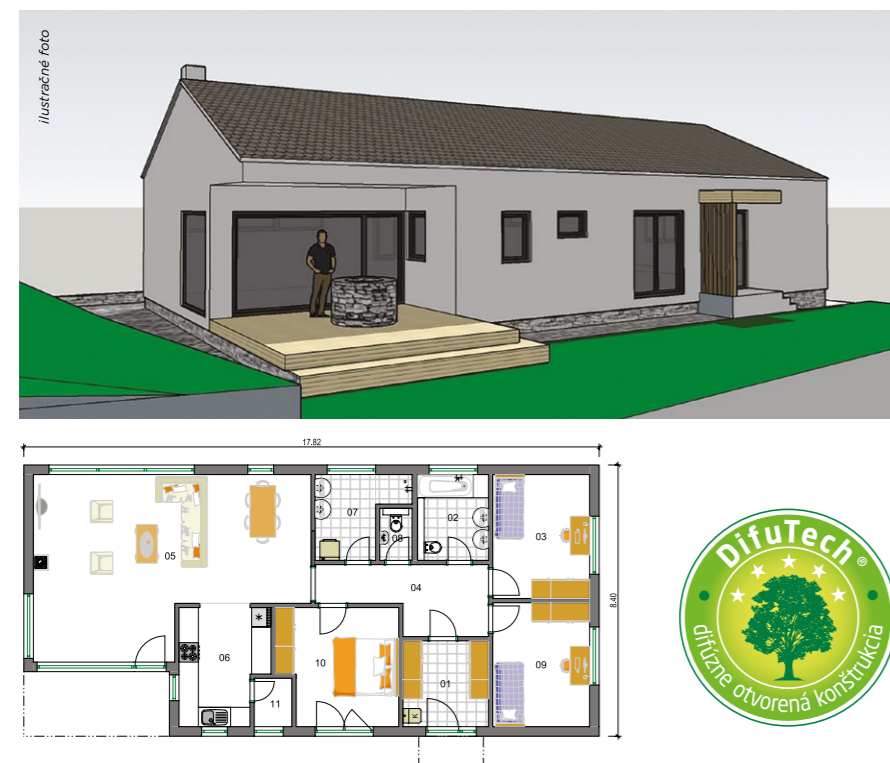


OBCHODNÝ KONZULTANT:  
Ing. arch. Eva Kutíšová  
✉ kutisova@atrium-sk.sk  
☎ 0944 779 062

01 Zádverie	4,09 m <sup>2</sup>
02 Kúpeľňa	7,99 m <sup>2</sup>
03 Izba	11,03 m <sup>2</sup>
04 Chodba	4,25 m <sup>2</sup>
05 Obytný priestor s kuchyňou	31,36 m <sup>2</sup>
06 Spálňa	14,40 m <sup>2</sup>
<b>CELKOM</b>	<b>73,12 m<sup>2</sup></b>

## Individuálny bungalov 119

Bratislava / Devín



- Stavba vo variante na kľúč „All Inclusive“
- Konštrukcia difúzne otvorená – **DifuTech® Clima Comfort**, hr. 336 mm
- Vykurovanie – **vodné podlahové** a zostava **Vaillant** kotol + zásobník TUV



OBCHODNÝ KONZULTANT:  
Ing. arch. Eva Kutíšová  
✉ kutisova@atrium-sk.sk  
☎ 0944 779 062

01 Zádverie	7,05 m <sup>2</sup>
02 Kúpeľňa	5,84 m <sup>2</sup>
03 Izba	11,52 m <sup>2</sup>
04 Chodba	9,17 m <sup>2</sup>
05 Obývačka	42,27 m <sup>2</sup>
06 Kuchyňa	9,66 m <sup>2</sup>
07 Kúpeľňa	6,01 m <sup>2</sup>
08 WC	1,61 m <sup>2</sup>
09 Izba	11,52 m <sup>2</sup>
10 Spálňa	13,06 m <sup>2</sup>
11 Špajza	1,76 m <sup>2</sup>
<b>CELKOM</b>	<b>119,47 m<sup>2</sup></b>

## Individuálny dom 186

Bratislava / Staré Mesto



- Stavba vo variante na kľúč „All Inclusive“
- Konštrukcia difúzne otvorená – **DifuTech® Clima Comfort**, hr. 336 mm
- Vykurovanie – **vodné podlahové** a TC **Daikin** 6 kW



OBCHODNÝ KONZULTANT:  
Ing. arch. Eva Kutíšová  
✉ kutisova@atrium-sk.sk  
☎ 0944 779 062

01 Zádverie	7,91 m <sup>2</sup>	20 Chodba	9,74 m <sup>2</sup>
02 Kúpeľňa	6,37 m <sup>2</sup>	21 Kúpeľňa	9,03 m <sup>2</sup>
03 Izba	15,12 m <sup>2</sup>	22 Izba	17,21 m <sup>2</sup>
04 Chodba	10,80 m <sup>2</sup>	23 Spálňa	16,40 m <sup>2</sup>
05 Obyt. priestor s kuch.	51,71 m <sup>2</sup>	24 Izba	15,74 m <sup>2</sup>
06 WC/ Tech. miest.	4,50 m <sup>2</sup>	25 Izba	14,75 m <sup>2</sup>
		26 Šatník	5,42 m <sup>2</sup>
		27 WC	1,65 m <sup>2</sup>
<b>CELKOM</b>	<b>96,41 m<sup>2</sup></b>	<b>CELKOM</b>	<b>89,94 m<sup>2</sup></b>

# Bungalov 2x Vela 115

Košice - Sever



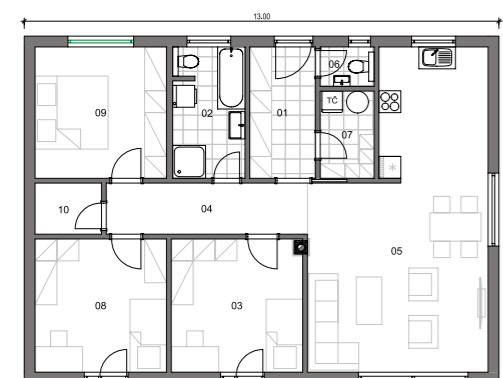
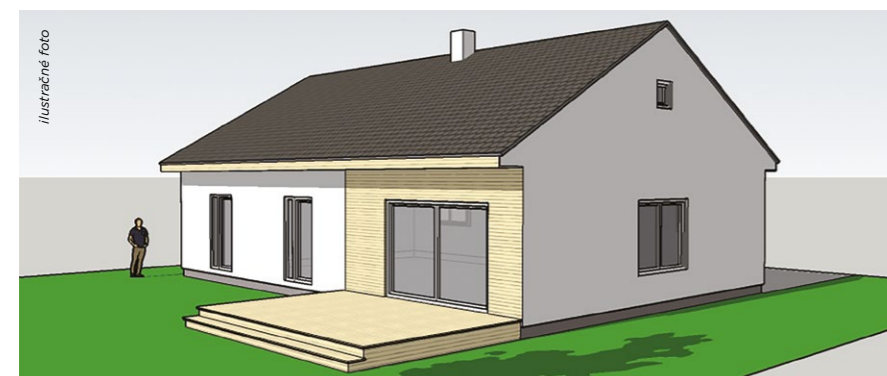
- Stavba vo variante „PLUS“ rozšírená hrubá stavba
- Konštrukcia difúzne otvorená - **DifuTech® Clima Plus**, hr. 296 mm
- Vykurovanie - **radiátormi** a TČ **DeDietrich Strateo**, zásobník TUV 190 l

OBCHODNÝ KONZULTANT:  
**Norbert Gallov**  
 ✉ gallov@atrium-sk.sk  
 ☎ 0908 478 216

01 Zádverie	5,22 m <sup>2</sup>	01 Zádverie	5,16 m <sup>2</sup>
02 Kúpeľňa	8,30 m <sup>2</sup>	02 Kúpeľňa	10,40 m <sup>2</sup>
03 Izba	11,64 m <sup>2</sup>	03 Pracovňa	13,07 m <sup>2</sup>
04 Chodba	7,73 m <sup>2</sup>	04 Chodba	3,16 m <sup>2</sup>
05 Obyt. priestor s kuch.	44,87 m <sup>2</sup>	05 Obyt. priestor s kuch.	49,31 m <sup>2</sup>
06 WC	1,57 m <sup>2</sup>	06 WC	1,64 m <sup>2</sup>
07 Spáľňa	18,02 m <sup>2</sup>	07 Izba	20,64 m <sup>2</sup>
08 Izba	13,26 m <sup>2</sup>	08 Spáľňa	14,71 m <sup>2</sup>
09 Izba	13,26 m <sup>2</sup>	09 Šatňa	5,93 m <sup>2</sup>
<b>CELKOM</b>	<b>123,87 m<sup>2</sup></b>	<b>CELKOM</b>	<b>124,02 m<sup>2</sup></b>

# Bungalov Vela 106

Dunajská Streda / Kvetoslavov



- Stavba vo variante na kľúč „All inclusive“
- Konštrukcia difúzne otvorená - **DifuTech® Clima Plus**, hr. 296 mm
- Vykurovanie - **vodné podlahové**, TČ **Strateo** + zásobník TUV 190 l

OBCHODNÝ KONZULTANT:  
**Ing. arch. Eva Kutíšová**  
 ✉ kutisova@atrium-sk.sk  
 ☎ 0944 779 062

01 Zádverie	6,48 m <sup>2</sup>
02 Kúpeľňa	7,04 m <sup>2</sup>
03 Pracovňa	13,14 m <sup>2</sup>
04 Chodba	7,71 m <sup>2</sup>
05 Obytný priestor s kuchyňou	36,70 m <sup>2</sup>
06 Kúpeľňa	1,60 m <sup>2</sup>
07 Technická miestnosť	3,53 m <sup>2</sup>
08 Izba	13,14 m <sup>2</sup>
09 Spáľňa	12,96 m <sup>2</sup>
10 Sklad	2,55 m <sup>2</sup>
<b>CELKOM</b>	<b>104,85 m<sup>2</sup></b>

# Typy konštrukcií DifuTech®

Ponúkame celkom tri tepelno-izolačné varianty (**CLIMA PLUS**, **CLIMA COMFORT**, **CLIMA PASIV**) tejto konštrukcie. V čom sa líšia, môžete vidieť na obrázkoch nižšie. Najvhodnejší variant vám samozrejme radi odporučíme a vysvetlíme vám výhody jednotlivých konštrukcií. Kontaktujte nás!



**DifuTech® CLIMA PLUS**  
 ← 296 mm → U = 0,16 W/m<sup>2</sup>.K

- biely náter (súčasť dodávky variantu A)
- štruktúrovaná tapeta (súčasť dodávky variantu A)
- sadrovláknitá doska 15 mm
- inštalácia predstena 60 mm s tepelnou izoláciou PUREONE 60 mm
- parobrzdná doska 12,5 mm
- drevená nosná konštrukcia 140 mm s tepelnou izoláciou PUREONE 140 mm
- drevovláknitá doska 60 mm
- armovacia sieťka s tmelom
- difúzne otvorený omietkový systém, biely smrekovcový základný prah 140 mm

**DifuTech® CLIMA COMFORT**  
 ← 336 mm → U = 0,14 W/m<sup>2</sup>.K

- biely náter (súčasť dodávky variantu A)
- štruktúrovaná tapeta (súčasť dodávky variantu A)
- sadrovláknitá doska 15 mm
- inštalácia predstena 60 mm s tepelnou izoláciou PUREONE 60 mm
- parobrzdná doska 12,5 mm
- drevená nosná konštrukcia 140 mm s tepelnou izoláciou PUREONE 140 mm
- drevovláknitá doska 100 mm
- armovacia sieťka s tmelom
- difúzne otvorený omietkový systém, biely smrekovcový základný prah 140 mm

✓ TERAZ AKO ŠTANDARD

**DifuTech® CLIMA PASIV**  
 ← 436 mm → U = 0,10 W/m<sup>2</sup>.K

- biely náter (súčasť dodávky variantu A)
- štruktúrovaná tapeta (súčasť dodávky variantu A)
- sadrovláknitá doska 15 mm
- inštalácia predstena 60 mm s tepelnou izoláciou PUREONE 60 mm
- parobrzdná doska 12,5 mm
- drevená nosná konštrukcia 140 mm s tepelnou izoláciou PUREONE 140 mm
- drevený rošt 80 mm s tepelnou izoláciou PUREONE 80 mm
- drevovláknitá doska 120 mm
- armovacia sieťka s tmelom
- difúzne otvorený omietkový systém, biely smrekovcový základný prah 140 mm

## VÝHODY PÄŤHVIEZDIČKOVEJ KONŠTRUKCIE DIFUTECH®

- Difúzne otvorený omietkový systém STO** - Silikónovo-živcová omietka umožňuje prechod vodných pár z interiéru von a opačne zabraňuje vstupu vlhkosti do konštrukcie.
- Kvalitná drevovláknitá doska** - Obsahuje 96% drevnej hmoty s prírodným živcovým pojivom. Vysoká objemová hmotnosť izoluje výborne v zime a v lete zabraňuje prehrievaniu. Doska nie je lepená, je homogénna, vyrábaná ekologickou suchou cestou.
- Biela tepelno izolačná doska PUREONE** - Nedráždivá elastická tepelná izolácia. Vďaka elasticite je kvalitne fixovaná v konštrukcii. Bez obsahu škodlivých látok. Izolácia nie je prašná, eliminuje vdýchnutie vlákien.
- Drevená smreková konštrukcia** - Kvalitné vysušené smrekové drevo v rastlom KVH alebo BSH prevedení. Drevo pochádza z ekologicky obhospodávaných lesov.
- Vapor - parobrzdná doska** - Funkčný prvok konštrukcie umožňujúci pozvoľný prechod vodnej pary konštrukciou. Vďaka svojej hrúbke nie je táto špeciálna sadrovláknitá doska náchylná na poškodenie a tým spoľahlivo plní svoju funkciu.
- Biela tepelno izolačná doska PUREONE** - Nedráždivá elastická tepelná izolácia. Vďaka elasticite je kvalitne fixovaná v konštrukcii. Bez obsahu škodlivých látok. Izolácia nie je prašná, eliminuje vdýchnutie vlákien.
- 60 mm inštalácia a izolačná predstena** - Zásadný prvok modernej drevostavby dostatočnej hrúbky 60 mm zabezpečujúci vedenie inštaláčnych rozvodov bez porušenia parobrzdnej vrstvy.
- Fermacell 15 mm** - Kvalitná univerzálna sadrovláknitá doska plniaca statickú, protipožiarnu a akustickú funkciu. Vďaka hrúbke 15 mm nadštandardne vyhovuje aj bodovému vešaniam predmetov na steny.
- Interiérová povrchová úprava** - Špeciálna dizajnová Rauhfaser tapeta s náterom umožňujúcim opätovné maľovanie a plniaca estetickú a akustickú funkciu.
- Smrekovcové základné trámy** - Základné trámy z kvalitných KVH vysušených smrekovcových profilov odolávajúce vlhkosťným vplyvom.



## KDE A KEDY NÁS NÁJDETE

**30 NÁBYTOK  
A BÝVANIE**

**NÁBYTOK A BÝVANIE 2021**

**23. – 27. 6. 2021**

■ Nitra / Agrokomplex

**CONECO  
radioenergia**

**CONECO 2021**

■ Bratislava / Incheba



### Ukázkový dom Vela 115 Batizovce

Na prehliadku ukázkového drevodomu sa môžete objednať u nášho obchodného konzultanta:



**Ing. Juraj Jurčo**

✉ [jurco@atrium-sk.sk](mailto:jurco@atrium-sk.sk)

☎ 0903 858 758

## VZOROVÉ DOMY



### Vzorový dom JUBILEUM Plzeň

Nepomucká 1291 / blízko D5 a OC Olympia

GPS: 49°42'15.4" N, 13°25'10.9"E

[www.vzorovydumpizen.cz](http://www.vzorovydumpizen.cz)



### Vzorový dom Horažďovice

Lipová 1000, 341 01 Horažďovice

Tel.: +420 376 512 087

[info@atrium.cz](mailto:info@atrium.cz)



### Vzorový dom TENDENCE Praha

Průhonice u Prahy

GPS: 49°59'54.66"N, 14°32'58.80"E

[www.vzorovydumpraha.cz](http://www.vzorovydumpraha.cz)

**Všetky vzorové domy sú otvorené v pondelok až nedeľu, od 10.00 do 18.00 hod.**

O ďalších akciách, napríklad dni otvorených dverí, vás budeme včas informovať na webe, v dennej tlači, sociálnych sieťach a prostredníctvom odborných konzultantov vo vašom regióne.

## NAŠI OBCHODNÍ PARTNERI

ŠTYLOVÉ BÝVANIE  
**môjdom**

Najštylovejší časopis  
o bývaní

[www.mojdom.sk](http://www.mojdom.sk)

**BMI BRAMAC**

Bramac Platinum – Kráľovná medzi  
strechami

[www.bramacplatinum.sk](http://www.bramacplatinum.sk)

**URSA**

Tepelné, protihlukové a protipožiarne  
izolácie

[www.ursa.sk](http://www.ursa.sk)

**INVENTER®**  
jednoduše geniální větrání

Decentrálny systém riadeného  
vetrania s rekuperáciou

[www.inventer.cz](http://www.inventer.cz)

**S&L**  
scale & line

Komplexná predprojektová a projektová  
príprava pozemných stavieb

[www.scaleline.sk](http://www.scaleline.sk)

**EQUINOX®**  
EXPERT NA TEPELNÉ ČERPADLÁ

Komplexné služby v odbore tepelných  
čerpadiel

[www.equinox.sk](http://www.equinox.sk)

**eMHa elektro**  
[www.emhaelektro.sk](http://www.emhaelektro.sk)

Profesionálne elektroinštalačné  
práce

[www.emhaelektro.sk](http://www.emhaelektro.sk)

**PRŮM**  
Designové dvere

Nemecká kvalita, elegantný design  
a dlhá životnosť, to sú dvere PRŮM

[www.dvereprum.sk](http://www.dvereprum.sk)

**ATRIUM SK**  
DOMY NOVEJ GENERÁCIE

**ATRIUM-SK, s.r.o.**

Komenského 10B  
974 01 Banská Bystrica

☎ +421 484 146 187

☎ +421 905 929 366

✉ [info@atrium-sk.sk](mailto:info@atrium-sk.sk)

🌐 [www.atrium-sk.sk](http://www.atrium-sk.sk)



**Ing. arch. Roman Kutíš**

📍 západné Slovensko

✉ [kutis@atrium-sk.sk](mailto:kutis@atrium-sk.sk)

☎ 0903 245 280



**Ing. arch. Eva Kutíšová**

📍 Bratislava a okolie

✉ [kutisova@atrium-sk.sk](mailto:kutisova@atrium-sk.sk)

☎ 0944 779 062



**Ing. arch. Simona Brezovanová**

📍 stredné Slovensko

✉ [brezovanova@atrium-sk.sk](mailto:brezovanova@atrium-sk.sk)

☎ 0905 130 999



**Ing. Juraj Jurčo**

📍 severo-východné Slovensko

✉ [jurco@atrium-sk.sk](mailto:jurco@atrium-sk.sk)

☎ 0903 858 758



**Norbert Gallov**

📍 východné Slovensko

✉ [gallov@atrium-sk.sk](mailto:gallov@atrium-sk.sk)

☎ 0908 478 216



EUROPEAN UNION  
European Regional Development Fund  
Operational Programme Enterprise  
and Innovations for Competitiveness