

Profil

MAJITELIA

Pracovne vyťažení
rodičia troch detí.

NEHNUTELNOSŤ

Trojizbový prízemný
domček s výmerou
105 m², ktorý sa
momentálne využíva
ako samostatný
pracovný priestor.

AUTORI

Návrh a realizácia stavby
Ing. arch. Eva Kutíšová
a Atrium SK, návrh
a realizácia interiéru
STUDIOe,
www.atrium-sk.sk
studioe.sk



Trochu iný dom. Nie je to bežný malý rodinný dom, i keď tak na prvý pohľad vyzerá. Sú to pracovne, ktoré manželia nutne potrebovali. Hoci pôvodne uvažovali o štandardnom riešení – prístavbe k svojmu rodinnému domu, nakoniec sa rozhodli zariadiť si pracovisko v novom samostatnom domčeku. Prečo? Keď totiž odstránili plot, ktorý ich roky oddeľoval od pozemku v susedstve, uvideli to, čo predtým nevideli, a uvedomili si, že plánovanou prístavbou by sa o nádherný výhľad opäť pripravili.

DOMČEK S PREKVAPIVÝM OBSAHO M

HOME OFFICE PAR EXCELLENCE

TEXT ERIKA KUHNOVÁ FOTO MIRO POCHYBA

V posledných mesiacoch si home office vyskúšali mnohí z nás. No sú aj takí, ktorí doma pracujú nielen počas lockdownu, a na to je naozaj potrebný vhodný priestor. V rodine, ktorá žije neďaleko Bratislavy, sa k jeho hľadaniu postavili vskutku kreatívne.

Velké zasklené steny
otvárajú interiér každej
z miestností do priestrannej
záhrady, ktorá pripomína park
plynulo prechádzajúci v les.

„Jednoduchý malý dom s drevenou fasádou perfektne zapadol do tohto prostredia. Je decentný a neruší. Viacerí susedia nám povedali, že sa im páči, ako sme ho zladili s okolím, čo nás veľmi potešilo.“

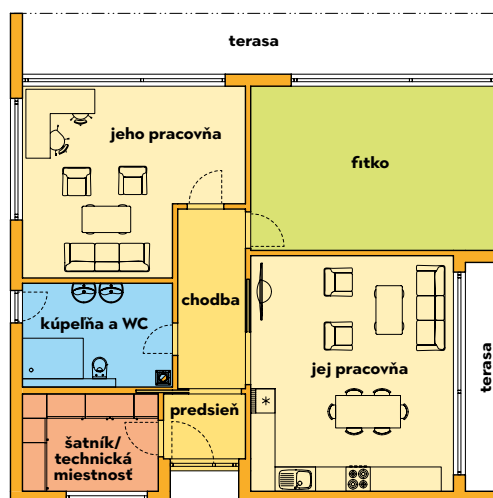
Bea, majiteľka



Fasáda obložená drevom bola od začiatku želaním majiteľov. „Keďže dom stojí pri lese, chceli sme, aby bol úplne jednoduchý a nebil priveľmi do očí. Aby ladil s prírodou a zapadol sem,“ hovorí Bea. Obklad zo sibírskej borovice je upevnený tak, aby bola fasáda prevetrávaná, čo prospieva drevu aj difúzne otvorenej konštrukcii stien pod ním.

Pozemok snov si rodina s tromi deťmi užíva nielen počas lockdownu. No keď ho kúpili, bol zanedbaný a zarastený. „Ledva sa tu dalo prejsť,“ spomína Bea. „Ako majitelia sme mali zodpovednosť za prípadné škody a pri silnejšom vetre tu padali nielen konáre, ale aj stromy, preto sme najskôr zavolali dendrológa, ktorý zistil zdravotný stav každého stromu. Keď povedal rozsudok, koľko z nich je dutých a treba ich vypíliť, boli sme z toho zruštení. Žiaľ, nedalo sa s tým nič robiť.“

PÔDORYS



Občas začnú veci do seba zapadať ako dieliky veľkej skladačky. Urobíte zmenu plánu, o akej ste pôvodne ani neuvažovali, zmenia sa okolnosti... A nakoniec všetko dopadne lepšie, než ste očakávali. Tak ako v tejto rodine. Ale poďme pekne po poriadku.

Manželia bývali s deťmi v dome, v ktorom mali za „suseda“ prírodu, čo bolo naozaj skvelé. Hoci občas, keď poriadne zaľúkalo, počuli za plotom nebezpečne praskať konáre alebo padať suchý strom, mali túto lesnú džungľu radi. Obaja už roky využívali na svoju prácu domácu kanceláriu, a aj keď ich dom nebol malý, po narodení tretieho dieťaťa začal byť pre rodinu aj firmu pritesný. Na ich pozemku už miesto na prístavbu nebolo, no Bea raz v noci prišla na to, ako by sa dal problém vyriešiť – keby sa im podarilo kúpiť kúsok susednej voľnej parcely, mohli by svoje bývanie rozšíriť o ďalšie priestory, ktoré potrebovali. Verila, že im pri tom budú priat' hviezdy. V tú noc totiž padali perzeidy. Také jednoduché to však nebolo. Ako sa neskôr ukázalo, podmienka majiteľa susedného pozemku znela, že musia kúpiť nielen celú stavebnú časť parcely, ale spolu s ňou aj tú lesnú. A tá nebola malá. Manželia boli postavení pred jasné ultimátum – buď kúpia všetko, alebo nič. Po dvoch týždňoch bezsenných nocí sa nakoniec rozhodli. Pôjdu do toho. Bolo totiž jasné, že onedlho by už ich susedom nebola príroda a oni by definitívne prišli nielen o šancu k domu pristavať, ale aj o možnosť dostať sa skratkou do neďalekého lesa, kam roky chodili na prechádzky.

Pozemok na prístavbu k domu teda mali (a to väčší, než potrebovali aj než si kedy predstavovali), a tak oslovili architektov a začali ju plánovať. No keď strhli plot, ktorý ich oddeloval od susednej parcely, Bea si uvedomila, že nejdú správnou cestou. Uvidela totiž to, čo dovtedy pre plot vidieť nemohla – nádherný výhľad, o ktorý by plánovanou prístavbou opäť prišli. Navyše dom rozšírený o nové priestory by bol veľmi veľký a príliš špecifický, takže by sa ťažko adaptoval na prípadné ďalšie zmeny, aké v živote rodiny prirodzene prichádzajú. A tak boli opäť na začiatku. Stáli pred otázkou, čo s tridsiatimi ári, ktoré pôvodne neplánovali vlastniť,

a ako získať nové priestory, ktoré potrebovali. Práve vtedy prišli na riešenie, ktoré sa neskôr ukázalo ako ideálne zo všetkých stránok: súčasný dom prispôsobia rodinnému bývaniu s tromi deťmi a chýbajúce pracovné priestory si postavia zvlášť, v samostatnom malom domčeku v novej časti pozemku. A to tak, aby sa dal nový pracovný priestor v prípade potreby zmeniť na plnohodnotné bývanie – či už pre niektoré z detí, alebo pre starých rodičov... Rodinný život býva pestrý a všetko ukáže až čas.

„Mali sme konečne presnú predstavu o tom, čo potrebujeme a ako by mal nový dom vyzerať, otázkou však bolo, ako ho postaviť,“ spomína Bea. Vtedy im zahrala do karát náhoda – v tom čase sa totiž konal stavebný veľtrh, kde dvojica náhodou natrafila na firmu, ktorá ponúkala realizáciu montovaných drevostavieb na mieru. Presne to potrebovali. „Rozprávali sme sa s pani architektkou Kutišovou a mali sme pocit, že to, čo nám ukazuje, má zmysel, a tak sa o niekoľko dní začala naša spolupráca. Montovaný dom bol pre nás výbornou voľbou, pretože po štyroch rokoch, čo sme vlastnili krásny pozemok a stále sme hľadali optimálne riešenie, sme si už chceli svoj sen splniť čím skôr,“ vysvetľuje majiteľka.

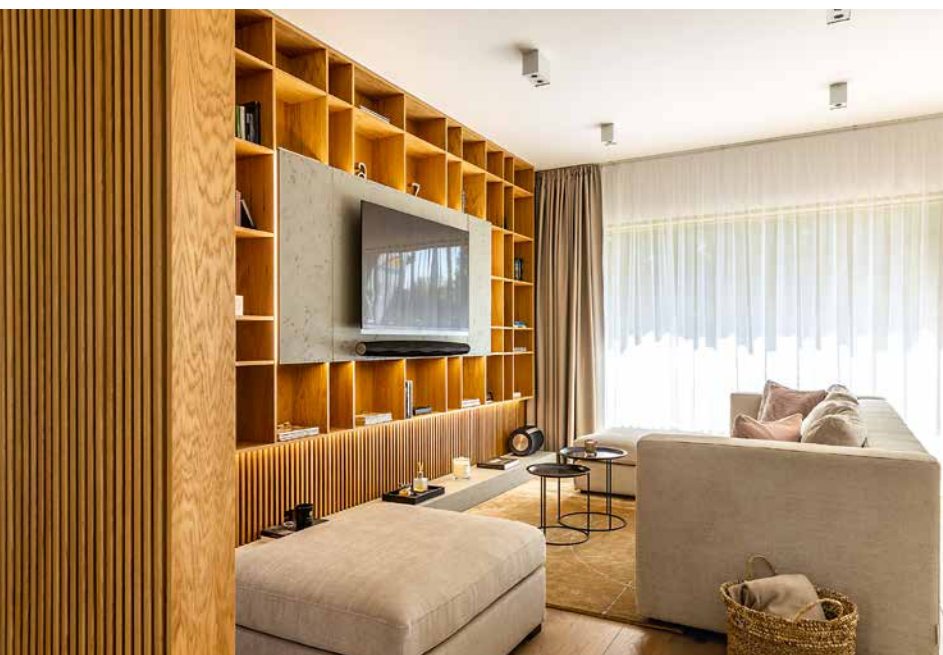
A tak sa práce na realizácii dvoch priestraných pracovni a Beinho vysnivaného domáceho „fitka“ rozbehli na plné obrátky. Jednoduchý dom podľa predstáv dvojice navrhla architektka Eva Kutišová a skôr, než firma začala s výrobou panelov na drevostavbu, doladili všetky potrebné interiérové detaily architekti z interiérového štúdia. V lete urobili základovú dosku a na jeseň sa mohlo začať s montážou

vrchnej stavby. I keď nízke teploty a prvá vlna pandémie spomalili práce v interiéri, v máji bol domček hotový do posledného detailu. A k úplnej spokojnosti majiteľov. „Je tu taký genius loci, že sa nám tu veľmi dobre pracuje, ale nielen to. Manžel sem rád chodí aj relaxovať,“ priznáva Bea, ktorá bola dušou aj hnacím motorom celej zmeny. „Aj vzhľadom na súčasnú situáciu, keď sme ešte viac pripútaní k svojim domovom, sa to ukázalo ako najlepšie riešenie, aké sme mohli v danej chvíli urobiť.“





Originálne grafiky od Austrálčanky Megan Hess dokonale pasujú na čistú bielu stenu pri pracovnom stole. Bea vedela, že pre diela jej obľúbenej grafičky, ktorá spolupracuje s veľkými módnymi domami, sa v jej pracovni musí nájsť náležité miesto.



Dve pracovne v dome majú odlišnú atmosféru – v tej Beinej vládnu jemné svetlé farby a jednoznačne ženský štýl, opticky je jej priestor rozdelený na dve odlišné zóny. Na radu architektky tu urobili aj prípravu na umiestnenie kuchynskej linky, aby bol dom pripravený aj na prípadnú zmenu na bežné bývanie.



Tmavé drevo aj odtiene na textíliách a doplnkoch, betónová stierka na nohe stola... Majiteľova pracovňa má zas jednoznačne mužský štýl.



„Je tu taký genius loci, že sa nám tu veľmi dobre pracuje. Ale nielen to. Domček, ako ho familiárne voláme, využíva celá rodina aj na relax. Ja si tu rada zacvičím, manžel sem chodíva počúvať hudbu alebo čítať, deti si občas zavolajú kamarátov na ‚filmový večer‘...“

Bea, majiteľka



Splnený sen. Činorodá Bea už dávno túžila po domácom „fitku“ a v novom domčeku si splnila aj tento sen. Okrem dvoch pracovní a miestnosti na cvičenie je tu aj kúpeľňa a šatník, v prípade potreby teda nebude problém zmeniť tieto priestory na príjemné trojizbové bývanie.

V kúpeľni dominuje elegancia, pohodlie a praktickosť. Pohodlný walk-in sprchovací kút si manželia tak obľúbili, že sa radšej sprchujú tu než doma. „Asi budeme musieť prerobiť aj kúpeľňu v dome,“ smeje sa Bea.

Blízky les a súkromie veľkého pozemku dávali skvelú možnosť otvoriť interiér – každá z miestností má veľkú zasklenú stenu, ktorá umožňuje vyjsť na terasu a ponúka upokojujúci výhľad na zeleň, aký by bolo hriechom nevyužiť.

