

Svetlo a vzduch

Viac svetla a vzdušný priestor – to očakávali rodičia troch detí od budúceho domu. Novostavba nakoniec nielen naplnila ich predstavy, ale ponúkla im aj ďalšie benefity, a to aj vďaka tomu, že Ernest a Miriam pristupovali k celému procesu veľmi premyslene. Podelili sa s nami o svoje skúsenosti.

Ernest a Miriam sa už dávno rozhodli, že si raz postavia dom. Bývali v peknom trojizbovom byte v Starom Meste, no rodine s tromi deťmi v ňom začalo byť pritesno, a tak nastal čas, aby sa poobzerali po vhodnom pozemku. „Trvalo asi rok, kým sme našli pozemok, aký sme si predstavovali. V tom čase nám pripadal drahý (i keď z dnešného pohľadu to už tak nie je), no bol ideálny polohou, tvarom, orientáciou, rovnosťou, požiadavkami územného plánu... takže sme sa rozhodli kúpiť ho,“ hovorí Ernest. Už v tejto fáze pritom dali na rady odborníkov a brali do úvahy napríklad aj možnosti energetických ziskov zo slnka. V prvom rade však chceli mať v dome čo najviac svetla, čo tiež možno ovplyvniť práve výberom pozemku.

Pozemok teda mali a na rade bol projekt domu. Na ten išli „dvojkrokov“ – najskôr im architekt Karol Jakubec urobil architektonickú štúdiu, v ďalšom kroku nasledoval realizačný projekt. „Veľa vecí sa vyjasnilo práve v rámci architektonickej štúdie, takže sme ich nemuseli riešiť pri realizačnom projekte,“ upozorňuje majiteľ. „Práve v tejto fáze sme vyladili všetko, čo sa dalo dosiahnuť pomocou architektonického riešenia domu. Architekt pri návrhu zohľadnil napríklad aj dráhu slnka,“ vysvetľuje.

V tom čase si už robil Ernest prehľad o rôznych typoch stavieb. „Bol som v niekoľkých klasických domoch aj v drevostavbách, pretože podľa mňa je dôležité vyskúšať si veci na vlastnej koži. Vtedy sa mi zapáčili stavby z dreva – najmä pocit čerstvého vzduchu a vôňa dreva mi utkveli v pamäti. Vedel som, že chcem ísť práve touto cestou.“ Ostávalo teda nájsť realizátora. Rovnako ako pri architektovi sa aj v tomto prípade spoľahli manželka na odporúčanie priateľov. „Poslali sme architektonickú štúdiu do firmy Atrium SK a naivne sme si mysleli, že do týždňa budeme mať cenovú ponuku,“ smeje sa Ernest. „Bolo to ale celkom ináč. Najskôr prišlo z Atria množstvo otázok. Začalo to byť veľmi technické, no so všetkým nám pomohli. Presvedčil ma tzv. konzultačný deň alebo technický pohovor, ktorý sme mali v auguste 2015. Sedeli sme vlastne celý deň a prebrali sme dom do posledného detailu, až po umiestnenie zásuviek a typy kľučiek. Od tej chvíle sme presne vedeli, do čoho ideme. Pre mňa to bol dôležitý pevný bod,“ konštatuje majiteľ. „Pri drevostavbách je totiž plánovanie veľmi dôležité a všetko musí byť jasné omnoho skôr, než sa začne stavať. Dom sa vyrobí a je

hotový. Bodka. Na stavbe sa vďaka tomu neimprovizuje a nevznikajú rôzne ‚mačkopsy‘.“

Stavebné konanie trvalo neštandardne dlho – od augusta 2015 až do mája 2016. V januári 2016 sa totiž menila legislatíva, s čím boli spojené viaceré komplikácie. Keď stavebné povolenie nadobudlo právoplatnosť, začala firma s výrobou domu. Rodina medzitým postavila základovú dosku – dostatočne vopred, aby mal betón čas dôkladne vyzrieť. V novembri 2016 prišiel na pozemok žeriav a dom naložený na štyroch kamiónoch privážali zaradom tak, ako postupovala stavba. „Všetko bolo veľmi premyslene zorganizované,“ pochvaľuje si Ernest. „Hotové steny boli napríklad perfektne pripravené na prenášanie žeriavom, tak, aby sa panely nemohli napr. rozkývať. Počas výstavby bolo niekoľko momentov, ktoré mi potvrdili, že firma vie, čo robí, a naše rozhodnutie bolo dobré.“

Celý dom bol kompletne zmontovaný za štyri dni. Dokončenie do štádia tzv. hrubej stavby, ktoré si rodina objednala, trvalo 14 dní. „Za dva týždne sme mali dom, ktorý sa dal zamknúť – s hotovou strechou a fasádou, zábradliami, oknami a dverami. Potom nastupovali ďalší remeselníci, ktorí robili rozvody, kúrenie, podlahy... Pracovalo sa tu celú zimu. Od mája sa realizoval interiér a Vianoce 2017 sme už trávili v novom dome,“ uzatvára Ernest.

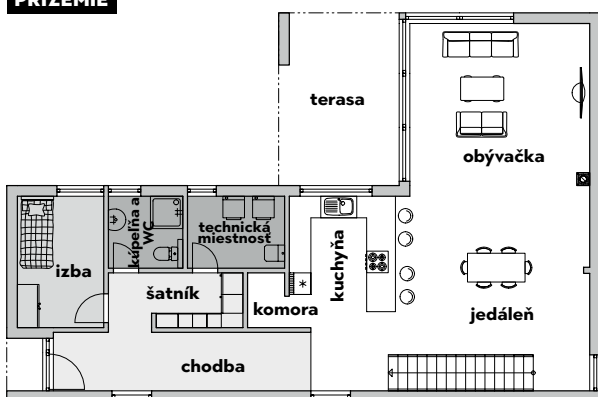
Hoci pôvodne bol dom naprojektovaný v energetickej triede A0, nakoniec je zaradený do triedy A1. Namiesto tepelného čerpadla, s ktorým počítal projekt, totiž osadili elektrický kotol, čo výrazne zhoršilo bilanciú primárnej energie. „Dom má takú nízku spotrebu energie, že návratnosť tepelného čerpadla by bola veľmi dlhá,“ vysvetľuje majiteľ. „Všetko je naň pripravené a bez väčších problémov ho môžeme kedykoľvek nainštalovať, no elektrický kotol znamenal asi 12-násobne nižšiu investíciu a prevádzka nie je ani s ním veľmi drahá – mesačne platíme za elektrinu asi 200 € a je to náš jediný náklad vrátane varenia či kúpeľňových radiátorov,“ hovorí Ernest. Dokončením sauny sa spotreba elektrickej energie, samozrejme, zvýšila. Potrebu tepla na vykurovanie účinne znižujú aj decentrálne vetracie jednotky s rekuperáciou: v zime, keď je vonku pod nulou, do interiéru prichádza vlažný, nie ľadový vzduch. No domáci si automatické vetranie pochvaľujú aj z iného dôvodu: „Je veľmi dôležité pre príjemný pocit čerstvého vzduchu, ktorý človek v dome má.“



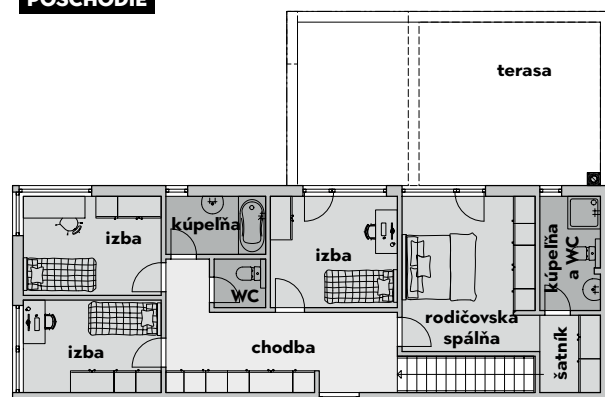
V architektonickej štúdii navrhol Karol Jakubec na dome dostatok zasklených plôch, aby bolo v interiéri veľa svetla, a zároveň ich tienenie terasou na poschodí tak, aby sa dom v lete neprehrieval. „V zime svieti do obývačky slnko, ktoré je nízko nad horizontom, čo je veľmi príjemné, v lete je tu zas vďaka ‚šiltu‘ nad terasou chládok aj bez klimatizácie a žalúzií. Je to presne také, aké má byť,“ pochvaľuje si majiteľ. „Uvažujeme len o doplnení vonkajšieho tienenia na poschodí,“ dodáva.

PÔDORYSY

PRÍZEMIE



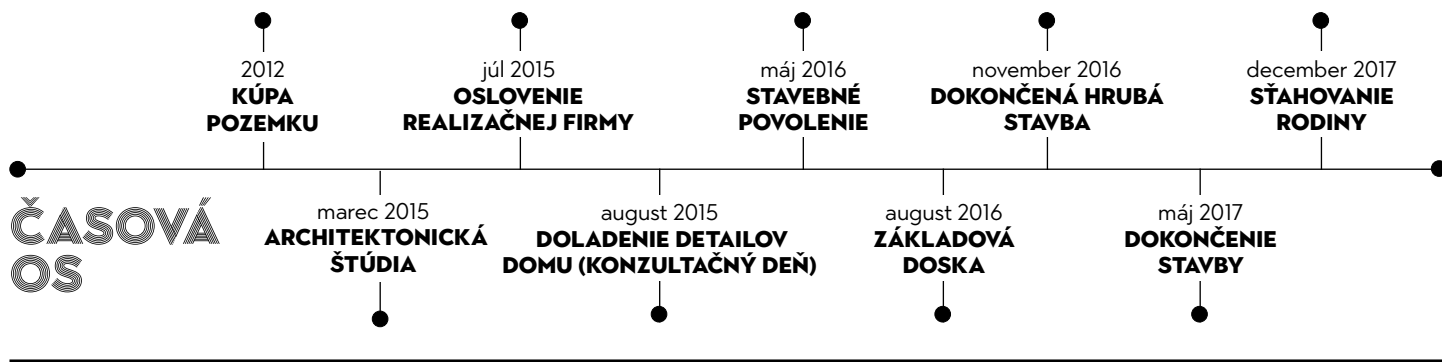
POSCHODIE





Pozitívne skúsenosti majú majitelia s difúzne otvorenou konštrukciou stien: „V celom dome máme podlahové kúrenie, ktoré je uložené pod betónovým poterom. Viacerí stavbári ma uistovali, že táto ťažká hmota ľahkej drevostavbe prospíše, no mal som obavu z vody, ktorá sa spolu s betónom do domu dostane. Vtedy som ocenil difúzne otvorenú konštrukciu stien na báze dreva a priedušných materiálov – steny prepustili von toľko vlhkosti, koľko bolo potrebné. Bez otvárania okien! Takže poter schol tak, ako má, a na oknách nebola jediná kvapka vody,“ prezrádza Ernest.

Malá stavba v záhrade slúži ako odkladací priestor a „saunový domček“. „Chceli sme saunu, no sem by sa nehodila žiadna klasika, malá drevostavba preto vychádza z prvkov a rozmerov použitých na dome. Terasa pri obývačke je obrátená na západ, tá pred saunou zas na východ, takže je skvelá na rannú kávičku.“



K výrazným prvkom interiéru patria schody vedúce na poschodie so spálňami: „Sú vzdušné, a pritom stabilné, technologicky zaujímavé, prírodné... Sú presne také, ako ich architekti navrhli, a priam ukážkové,“ chváli majiteľ.



Interiérovú koncepciu denného priestoru navrhli manželia Jozef a Zuzana Skokanovci, košickí architekti a rodinní priatelia. Ich návrhu sa Ernest a Miriam držali pri riešení kuchynskej linky, umiestnení obývačkového sedenia a pod.



Velký otvorený priestor potešil Ernesta a Miriam asi najviac. „Je to pochopiteľné, keďže sme z trojizbového bytu, ktorý mal niečo cez 70 m², išli do domu s vyše 180 m². Vzdušný a otvorený priestor nám vyhovuje, nechceli sme ho deliť ani nábytkom. Je tu len zopár prvkov zariadenia, ktoré postupne pribúda. K najnovším patrí veľký jaseňový stôl – je to parádny kúsok z prírodného dreva. Je naozaj veľký, takže sa za ním pohodlne naje aj 10 ľudí, čo je vo veľkej rodine dôležité.“

Profil

MAJITELIA

Ernest, zamestnaný v oblasti IT biznisu, jeho manželka Miriam, detská lekárka, a ich tri deti: Samo (22), Dorka (17) a Teo (12). Štvornohým miláčikom rodiny je sučka Danka.

NEHNUTELNOSŤ

Novostavba dvojpodlažného rodinného domu s plochou 183 m² v Košiciach.

NÁVRH

Ing. arch. Karol Jakubec
kja@karoljakubec.com

REALIZÁCIA

Atrium SK
www.atrium-sk.sk