

Netradičná drevostavba

Južný svah, dostatok slnka a úžasný výhľad charakterizujú jednu z najlukratívnejších lokalít v Bratislave – Briežky. V rámci vznikajúcej výstavby zaujme jednoduchý prízemný dom umiestnený v hornej časti kopca. Jeho minimalistický tvar a strohá fasáda sa vymykajú tradičným predstavám o drevostavbe. A predsa ňou je.

individuálna **drevostavba**

plocha pozemku **600 m²**

zastavaná plocha **133 m²**

lokalita **Bratislava, Briežky**

V OKOLÍ PREBIEHA intenzívna
investičná a developerská
činnosť, svahy v minulosti pokryté
vínhradmi sa v súčasnosti
zaplňajú rodinnými domami s viac
či menej vydarenou architektúrou.



NOČNÁ A DENNÁ ČASŤ sú vzájomne rozdelené. Napriek tomu sú miestnosti v dome rozvrhnuté tak, aby mohli všetky spálne i obývačka ťažiť z krásneho výhľadu a priameho kontaktu s terasou a záhradou.

Z DOMU JE VÝHLAD na vyvýšený záhon, ktorý vytvára príjemnú bariéru chrániacu pred zrakmi okolojdúcich (z poľnej cesty). Druhým dôvodom bol uhol pohľadu na vysadené rastliny z terasy. Ten je oveľa pôsobivejší, ako keby sa na ne pozeralo zhora. Rastliny sú tak pri oddychu na terase v priamom v zornom poli pozorovateľa.



MAJITEĽKE NEPREKÁŽAJÚ teplotné rozdiely, veterné miesto, dokonca ani občasné šliapanie do kopca. Ako sama vraví, za ten pohľad na mesto tých pár minút navyše určite stojí.

AUTORKA

Ing. arch. Eva Kutišová
www.atrrium-sk.sk

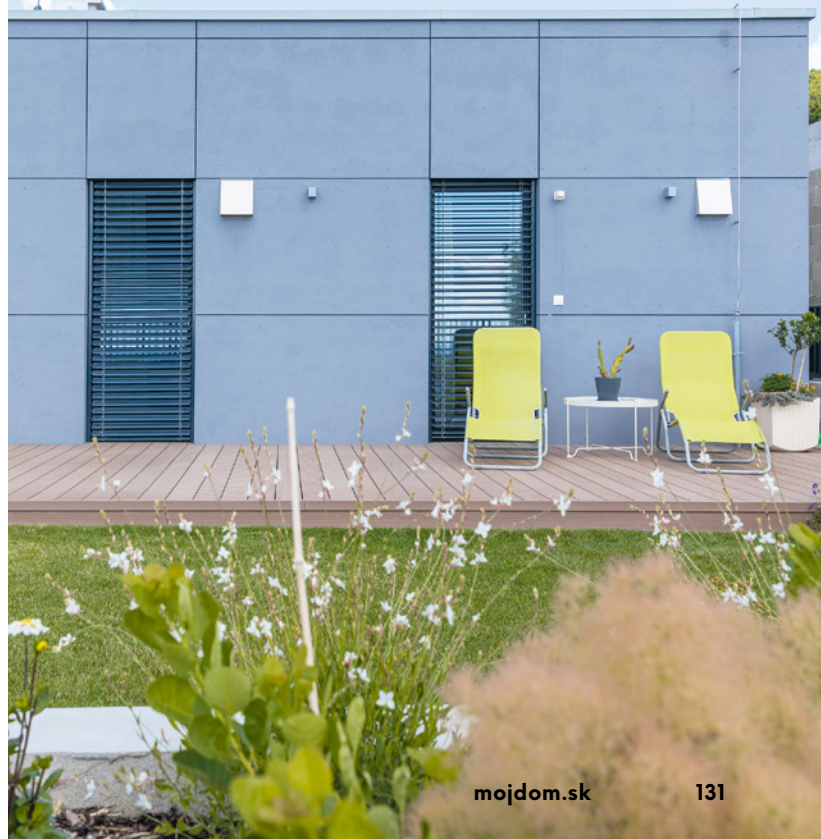
ZÁHRADU zverila majiteľka do rúk záhradnej architektky, ktorá vybrala hneď niekoľko stromov, aby na pozemok vrhali žiaduci tieň. Je to najmä javor, hrab obyčajný a ľaliovník tulipánokvetý. Majiteľka si k nim ešte pridala oskorušu, ktorá sa jej hneď v prvý rok odvďačila bohatou úrodou.

NA PESTOVANIE BYLINIEK, jahôd, paradajok, čili papričiek a tekvic je určený vyvýšený záhon vpravo od vstupnej brány.

Jednoliaty kváder

Napriek svahovitému terénu sa podarilo majiteľom vytvoriť rovný pozemok kopírujúci vrstevnicu. Pozdĺž jeho zadnej hranice osadili sivý kváder s plochou strechou. Už samotná orientácia tak predurčila dom na pasívne využitie solárnej energie – všetky obytné miestnosti sú orientované na juh, kde okrem krásneho výhľadu využívajú aj tepelné zisky. Zároveň však bolo potrebné zabezpečiť aj letnú tepelnú pohodu. Využili na to vonkajšie tienenie južných okien žalúziami a vetranie s rekuperáciou. Na severnú stranu sú orientované skôr doplnkové priestory – technická miestnosť, kúpeľne, kuchyňa a pod. „Napriek tomu, že ide o drevostavbu – a to nemyslím drevotriesku alebo OSB dosky, kde väčšinu materiálu tvoria rôzne lepidlá, ale skutočné drevo –, na exteriéri objektu by ste to nezistili. V tomto prípade je drevo vnímané ako kvalitný stavebný materiál, ale nie je nevyhnutné jeho uplatnenie na fasáde, ako je zvykom pri väčšine drevostavieb. Nie každý investor, ktorý má záujem o drevostavbu, túži po priamom kontakte s drevom, predovšetkým po jeho použití v exteriéri,“ vysvetľuje architektka Eva Kutišová. Exteriér domu je poňatý minimalisticky – ide o jednoduchý sivý kváder so zvýrazneným vstupom. Veľkoplošný cembritový obklad fasády v kombinácii so sivou omietkou a antracitovými okennými rámmi vytvára jednoliaty rámec, do ktorého sú umiestnené čisté zasklené plochy.

ZÁHRADA je zložená najmä z listnatých krov, tráv a trvaliek zodpovedajúcich vápenatému podložiu. Záhradná architektka i majiteľka sa zhodli v tom, že výsadbou viac-menej dodržia pôvodný ráz krajiny.



SRDCE DOMU tvorí spoločný priestor obývačky, jedálne a kuchyne, otvorený na terasu s výhľadom na Bratislavu. Veľké okná vytvárajú zarámované pohľady, meniace sa obrázky v čase.



DREVENÉ KRESIELKA z Ikey pamätajú ešte časy, keď mama s dcérou bývali v starom byte. Pôvodne mali len preklenúť obdobie, kým sa kúpi nový nábytok, do interiéru však nielen výborne zapadli, ale aj priniesli nevšednú nostalgiiu.





MODERNÁ KUCHYŇA v bielom lesku a antikore bola majiteľkiným snom. Zo strany obývačky ju zjemňuje obklad z teplého dubového dreva a vytvára tak kontrast k chladným spotrebičom a pracovnej doske z kompozitu.

Interiér podľa Pera

Majiteľka domu bývala dlhé roky v staromestskom byte v centre Bratislavy. Keď však dcéra dosiahla dospelosť, začala zvažovať možnosť, že byt prenechá jej. Túžila po vlastnom tichom mieste v lone prírody, avšak nie ďaleko od centra a od práce. Vínohrady na kopci poznala z častých vychádzok, a keď sa naskytla možnosť kúpiť tu pozemok, ani na chvíľu nezaváhala. Spoločnosť jej tu robí anglický pointer s menom Peris, no všetci ho volajú Pero (perro znamená po španielsky pes). Tento verný spoločník chtiac-nechtiac ovplyvnil aj interiér domu. „Materiál i nábytok som volila s ohľadom na Pera. Chcela som, aby bol praktický a ľahko udržiavateľný. Netúžim byť otrokom domácnosti, no ani vyháňať neustále Pera von,“ vraví pani Jarmila a usmeje sa na štvornohého priateľa. V dome sa využíva elektrické podlahové vykurovanie, v zime sa prikuruje akumulacným kozubom. „Kozub akosi k domu patrí. Je pre mňa symbolom pohody a relaxu,“ vraví domáca pani. Dom je rozdelený na dennú a nočnú zónu, ktoré oddeľuje menšia chodba. Svoju vlastnú izbu tu má nielen dcéra Tereška, ale dokonca i štvornohý chlpáč. Ten počas noci stráži dom v odľahlej hosťovskej izbe pri hlavnom vchode.

OBÝVAČKA S KUCHYŇOU plynule nadväzujú na terasu. Keďže sú počas teplých dní posuvné dvere kvôli chlpáčovi neustále otvorené, v spoločnom priestore zvíťazila dlažba. Je odolná proti psím škrabancom, nenáročná na údržbu a vhodná aj na elektrické podlahové vykurovanie.



„Roky sme na kopec chodievali s deťmi na vychádzky viacerí z bytovky. Veľmi sme si to tu obľúbili. Keď sme pozemky kúpili, bol tu ešte vinohrad a dúfali sme, že raz si tu postavíme domy. Po 18 rokoch sa náš spoločný sen stal skutočnosťou.“

Jarmila, majiteľka



ÚTOČISKO PRE DVOCH. Dcérina izba sa nesie v duchu Škandinávie. Okrem Terezky tu má svoj mäkký pelech i anglický pointer Peris. Nečudo, svetlá a pokojná izba priam dýcha prázdninovou atmosférou.



ŽIJÚ PRE DNEŠOK

Miestnosti sú zariadené jednoducho a účelne. Mama i dcéra si na materiálne veci veľmi nepotrpia. Naopak, to, čo ich láka, je okolitý svet. Pre obidve je omnoho vzácnejší čas strávený vonku v prírode: spoločne športujú a spoznávajú nové krajiny.



NAJMENŠIA IZBA

patrí domácej panej. Ako sama vraví, nič viac nepotrebuje. Stačí jej pohodlná posteľ a obľúbená kniha. Všetko ostatné v dome je dômyselne ukryté vo vstavaných skrinách, ktoré vyrobil na mieru šikovný stolár z Dunajskej Stredy.



STAVBA i celá realizácia interiéru prebehla nielen rýchlo, ale i pomerne hladko. Majiteľka spokojnosť netají: „Na firmu ATRIUM som sa mohla absolútne vo všetkom spoľahnúť.“

DOM V KOCKE

Energetická trieda: A1

Konštrukcia: drevená stĺpková konštrukcia

Okná: plastové - profil Rehau Geneo, Trojskol $U_g = 0,5 \text{ W}/(\text{m}^2 \cdot \text{K})$

Strecha: plochá strecha s ukončenou mPVC izoláciou Sikaplan

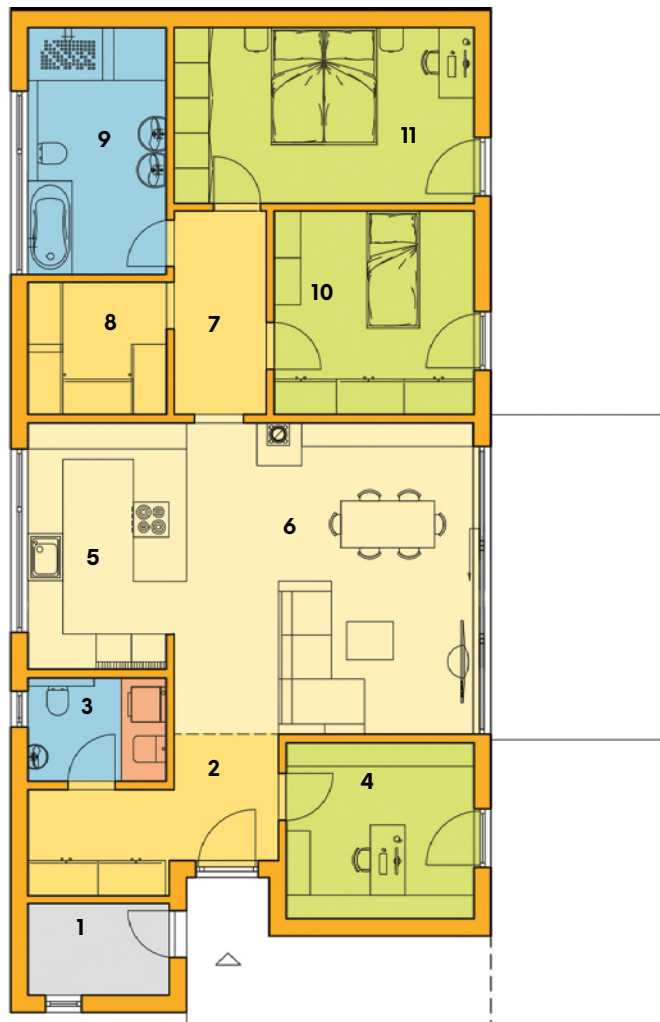
Tepelné izolácie: URSA Pure One, hrúbka 200 mm + zateplenie drevovláknitou doskou 60 mm

Technika: elektrické podlahové vykurovanie, riadené vetranie s rekuperáciou

Realizácia: ATRIUM SK

„Každý individuálny projekt je výsledkom spolupráce zadávateľa a architekta, ide o proces hľadania správneho riešenia, optimálneho z hľadiska úžitkového, energetického, ekologického a estetického.“
Ing. arch. Eva Kutíšová, autorka projektu

Pôdorys



1 vonkajší sklad 2 chodba 3 WC a technická miestnosť
4 hosťovská izba 5 kuchyňa 6 obývačka 7 chodba
8 šatník/sklad 9 kúpeľňa 10 spálňa 11 spálňa



Katkin pohľad

Moderný nízkoenergetický drevodom som veru v takomto strohom stvárnení nečakala. Dom osadený v nádhernej prírode však pod chladným povrchom ukrýval úprimné srdce. Najviac ma očarili príjemné majiteľky. Z tejto návštevy som odchádzala s túžbou okamžite niekam vycestovať, no ešte predtým vyhodím polovicu vecí, čo sa tlačia v mojich skriniach. Kým sivý exteriér ma nechával chladnú, ich minimalisticky poňatý interiéru ma oslovil okamžite. Všetko tu má svoj účel, všetko má svoje miesto. Veľmi sa mi páči, ako všetky izby plynule nadväzujú na terasu i záhradu s nekonečným výhľadom na Bratislavu. S prírodou je však úzko prepojený nielen dom, ale i majiteľky a je to práve ich dobrodružný duch, ktorý mu dáva nevšedný, príťažlivý rozmer.