



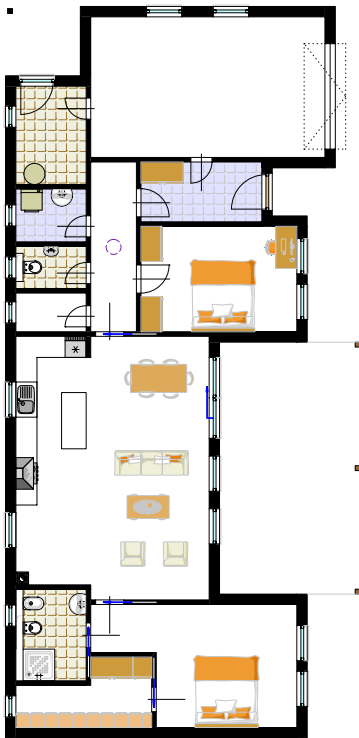
Domček do pohody

Starší manželský pár si na dôchodok postavil jednoduchý pohodlný domček – prízemný, s ktorým nemajú zbytočné starosti navyše, ale pritom s praktickou dispozíciou, v ktorej im nič nechýba.

montovaná **drevostavba**
zastavaná plocha **155 m²**
úžitková plocha **133 m²**
počet podlaží **1**
lokality **Bratislava-Rusovce**



POZEMOK, ktorý si majitelia na stavbu vybrali, bol síce väčší, než si pôvodne predstavovali, mal však viacero predností. Práca je v záhrade dosť, no starostlivosť o trávnik šikovne zvládajú vďaka motorovej kosačke.



PÔDORYS (rozмеры 19 × 9,5 m)

1 zádverie 2 chodba 3 hosťovská izba
4 jedáleň 5 kuchyňa 6 obývačka 7 kúpeľňa
8 šatník 9 spálňa 10 terasa 11 komora 12 WC
13 technická miestnosť, pracovňa 14 sklad
15 garáž



Tri dôležité dôvody

Starší manželia ostali v päťizbovom byte postupne sami. „Bol pre nás dvoch zbytočne veľký. Chceli sme sa presťahovať do menšieho,“ spomínajú. Navyše bývali vo štvrti pod Slavínom a chodenie do kopca bolo čoraz náročnejšie. Preto mali v úmysle nájsť si niečo na rovine. Pôvodné plány na dvojizbový byt však nakoniec zavrhl. „Manžel stále niečo majstruje. To ho baví. Nevie si predstaviť, čo by robil bez dielne, hlavne teraz, keď už je na dôchodku. V dome sme si mohli všetko prispôsobiť

presne podľa našich potrieb,“ zdôvodňuje domáca pani. Pustili sa teda do hľadania vhodného pozemku. Prvé, čo ich na ich budúcej parcele oslovilo, boli staré stromy. „Bola to už taká zabývaná záhrada, nie holá plocha ako v nových štvrtiach,“ hovoria. Navyše tu stál murovaný záhradný altánok, ktorý uzavreli, dnes je z neho dielnička domáceho pána. Druhým dôležitým faktorom, ktorý ovplyvnil ich rozhodnutie, bola blízkosť detí a vnúčat. Navyše išlo o príjemnú lokalitu skrásnym okolím, ideál-

nym na prechádzky. „Samo-zrejme, na rovine,“ pripomína domáca pani. Predali teda byt aj chalupu a postavili si jednoduchý, pohodlný domček pre dvoch.

Domček tak akurát

O dispozícii svojho budúceho domu mali presnú predstavu. „Vekom a bývaním človek získa skúsenosti a zistí, čo mu vyhovuje a čo nie. Takže sme vedeli, čo chceme,“ hovorí majiteľka. Na realizáciu si vybrali firmu Atrium, kde im na mieru pripravili projekt na vysnívaný domček – prízemný, v ktorom sa nemusí chodiť po schodoch, praktický a pohodlný, nie však zbytočne veľký. Jednoducho taký, aby im v ňom nič nechýbalo, aby

tu však nebolo ani nič navyše. Centrom dispozície je otvorený priestor s kuchyňou, jedálňou a obývačkou – dostatočne rozmerný, aby sa tu mohla stretnúť celá veľká rodina. Jeho možnosti v lete rozširuje aj priestraná terasa. Na jednej strane naň nadväzuje spálňa s kúpeľňou, na opačnej hosťovská izba, ktorú môžu využiť deti a vnúčatá, a tiež hosťovská toaleta. Vďaka pracovní nemusia byť práčka a špinavá bielizeň v žiadnej z kúpeľní, priestraný šatník a dostatok odkladačích priestorov sú zas predpokladom toho, aby sa v dome jednoducho udržiaval poriadok. Celkovú plochu stavby zväčšila aj garáž a technická miestnosť prístupná zvonka –

„Syn nám rozumne radil, aby sme postavili dom najmä pre seba, pre svoje potreby. Aby sme nešli na deti, na vnúčatá, na to, čo možno bude neskôr...“
majiteľka



ZASTREŠENÁ TERASA je pokračovaním otvoreného denného priestoru. Je chránená z troch strán, aby sa tu dalo v lete sedieť, aj keď prší alebo fúka. „Chceli sme veľkú terasu, aby sme sa pomestili s deťmi aj vnúčatami. Je nás veľa,“ smeje sa domáca pani, „už máme vyhladený rozťahovací jedálenský stôl, aby sme si tu mohli posediť a grilovať,“ dodáva.



„... keď máte záhradu, potrebujete aj miesto na kosačku a ďalšie náradie,“ pripomínajú praktickí majitelia.

Do roka a do dňa

Drevostavbu si manželia zvolili najmä pre rýchlosť výstavby, ktorá ich nesklamala. „Dom bol dokončený za štyri mesiace,“ potvrdzujú. Ale poďme pekne po poriadku. Na jar začali s projektom a do konca júna mali vybavené všetky povolenia, takže firma sa mohla pustiť do výroby domu. Keďže stavba nie je podpivničená, na jeseň si majitelia zabezpečili jednoduché betónové základy. V marci potom firma na základovej doske dom zmontovala. „Na dvoch kamiónoch priviezli hotové stenové panely s už osadenými oknami aj dverami. Steny zmontovali za dva dni, za ďalšie dva dokončili krov a za ďalšie dva dni bola na streche krytina. Ľudia chodili okolo a nechceli veriť vlastným očiam, pretože za šesť dní

„Vašu sme v starom byte nevyužívali už roky, preto ju tu v kúpeľni nemáme. Zvolili sme radšej pohodlný sprchovací kút.“ majitelia

vyzeral dom zvonka ako hotový,“ smeje sa domáca pani. Samozrejme, dokončenie interiéru trvalo omnoho dlhšie. V paneloch natiahli potrebné rozvody, steny obložili fermacellom, dokončili povrchové úpravy. Bolo pritom potrebné dodržať technologické postupy, napríklad čas zretia betónového poteru na podlahovom vykurovaní a jeho vysušenie pred položením podlahy. Za štyri mesiace bol dom hotový. Po jeho dokončení nasledovali ešte úpravy okolia – záhrada, ktorá bola pre manželov dôležitá, preto nechceli jej dokončenie odkladať, a terasa, ktorú urobil domáci pán svojpomocne. „A ešte stále je čo dokončovať,“ pripomínajú spokojní majitelia s úsmevom.

KUCHYŇA je nová, ostatné zariadenie však nové nekupovali. „Nábytok, ktorý nám ostal z bytu aj z chalupy, nebol starý ani zničený a boli sme naň zvyknutí. Bolo by škoda ho vyhadzovať. Aj sme si veci usporiadali tak, ako boli predtým v byte. Aspoň si nemusíme zvykať na nové,“ hovorí majiteľia.



KOZUBOVÉ KACHLE si previezli z chalupy a pri vykurovaní dobre zatepleného domu si s nimi zatiaľ úplne vystačili. „Podlahové kúrenie sme ešte nepoužili. Večer priložíme do kachlí, otvoríme dvere do spálne a až do rána máme všade príjemne teplúčko.“





ZÁHRADU zakladali len toto leto, vďaka zachovaným pôvodným stromom však vyzerá zabývané. „Pod veľkou vrbou je v lete chládko, a aj keď je horúco, jemne tam prefukuje, takže sa tam veľmi príjemne sedí,“ pochvaluje si domáca pani.

DOM V KOCKE

Typ konštrukcie: difúzne otvorená drevená stĺpková konštrukcia DifuTech® Clima Comfort ($U = 0,14 \text{ W}/(\text{m}^2 \cdot \text{K})$) s bielou omietkou STO

Výplňové konštrukcie: plastové okná Progress, profil Rehau Geneo s izolačným trojskom ($U_g = 0,5 \text{ W}/(\text{m}^2 \cdot \text{K})$)

Strešná konštrukcia: priehradové väzníky, strešná krytina Bramac Moravská škridla Novo

Vykurovanie: tepelné čerpadlo Daikin Altherma (6 kW), teplovodné podlahové kúrenie, kozubové kachle, komín Schiedel Absolut Parat

Stupeň dokončenia: All inclusive na kľúč

Realizácia: Atrium SK, www.atrium-sk.sk