

TEXT ERIKA KUHNŮVÁ
FOTO MARTIN ZEMAN PRE ATRIUM

Všetko, čo je dôležitú

Architektka a majiteľka domu v jednej osobe mala už pri jeho plánovaní jasno v prioritách – prvou dôležitou vecou je lokalita. Pri stavbe samotnej sa potom nesmie šetriť na kvalite obvodových konštrukcií, streche, oknách a tiež na systéme vetrania a vykurovania.



na návšteve

typ **montovaný drevodom**

počet izieb **3 + 1**

pozemok **745 m²**

zastavaná plocha **167 m²**

úžitková plocha **141 m²**

lokality **okolie Zvolena**



**„AK SA POUŽIJE VHODNÁ
TECHNOLÓGIA, dom je dobre
premyslený a kvalitne zrealizovaný,
nepocítite v ňom žiadne problémy alebo
negatívne vplyvy, o ktorých sa niekedy
hovorí v súvislosti s drevostavbami.“**
uisťuje na základe vlastnej skúsenosti
architektka Simona Brezovanová.



ESTETICKÉ AJ FUNKČNÉ.

Kvôli solárnym tepelným ziskom sú takmer všetky okná na dome francúzske, v lete ich tieni presah strechy a zaujímavé posuvné drevené okenice. „Výborne sa osvedčili aj počas veterných alebo daždivých dní – vtedy nimi chránime terasu a domácnosť si tak jednoducho zväčšíme o ďalšiu miestnosť.“

„Architektúru sme sa snažili prispôbiť prostrediu, preto sme naše predstavy o modernom dome s plochou strechou konfrontovali s miestnou výstavbou a klimatickými podmienkami podhorskej oblasti.“

Simona Brezovanová, architektka



Progresívna drevostavba

Pri hľadaní pozemku mali šťastie – svoj vysnívaný a ideálny našli už asi za mesiac. „Lokalita bola pre nás kľúčová. Veď načo vám bude krásny dom, keď nebude stáť na peknom mieste?“ hovorí architektka Simona Brezovanová. Parcelu ideálne orientovanú k svetovým stranám, z ktorej je navyše vďaka polohe na kopci nádherný výhľad na hory v okolí, objavili v malej dedinke neďaleko Zvolena. Hľadanie architekta prirodzene nebolo v tomto prípade témou askúsenosti z praxe výrazne pomohli aj pri výbere dodávateľskej firmy – keďže spolu s priateľom dlho pracovali pre spoločnosť Atrium, vedeli, že ich panely naozaj fungujú. „Ani na chvíľu sme nepremýšľali o tom, z čoho dom postavíme. Chceli sme drevostavbu s difúzne otvorenou konštrukciou, montovanú z panelov pripravených v hale,“ vysvetľuje architektka s nadšením pre ekologické stavenie. I keď rozhodne nemali neobmedzený rozpočet, mali jasno v prioritách: šetriť sa nesmie na kvalite obvodových konštrukcií ani na systéme vetrania a vykurovania. Do obvodových stien si preto nechali pridať pár centimetrov izolácie v podobe stenových vykurovacích panelov a rozhodli sa pre drevoalínkové okná. Kompromisy robili najmä vo vnútornom vybavení – „to človek môže časom vymeniť,“ uzatvára pani Simona.

BUNGALOV V LUKAVICI

Návrh:	Ing. arch. Simona Brezovanová
Realizácia:	ATRIUM
Základy:	ŽB základová doska
Stavebný systém:	montovaná drevostavba, panely DifuTech KLIMA PLUS
Fasáda:	biela omietka, drevený obklad
Okná:	drevoalínkové s trojsklom
Strecha:	valbová s nízkym sklonom, plechová falcovaná krytina
Vykurovanie:	tepelné čerpadlo vzduch/voda + kozub, stenové teplovodné vykurovanie v hlinených paneloch
Technika:	riadené vetranie s rekuperáciou – decentralný systém inVENTer
Energetická trieda:	19 kWh/m ² za rok
Potreba tepla na vykurovanie:	19 kWh/m ² za rok

KOZUB je doplnkovým zdrojom tepla. Hlavným je stenové vykurovanie inštalované v hlinených paneloch, ktoré sa v lete využíva aj na chladenie interiéru.



ARCHITEKTKA

Simona Brezovanová, ASF i! s.r.o.

Jednopodlažný dom s valbovou strechou z falcovaného plechu vo farbe antracitu a bielou omietkou v kombinácii s drevom na fasáde si navrhla ako vlastné bývanie.
www.asfi.sk

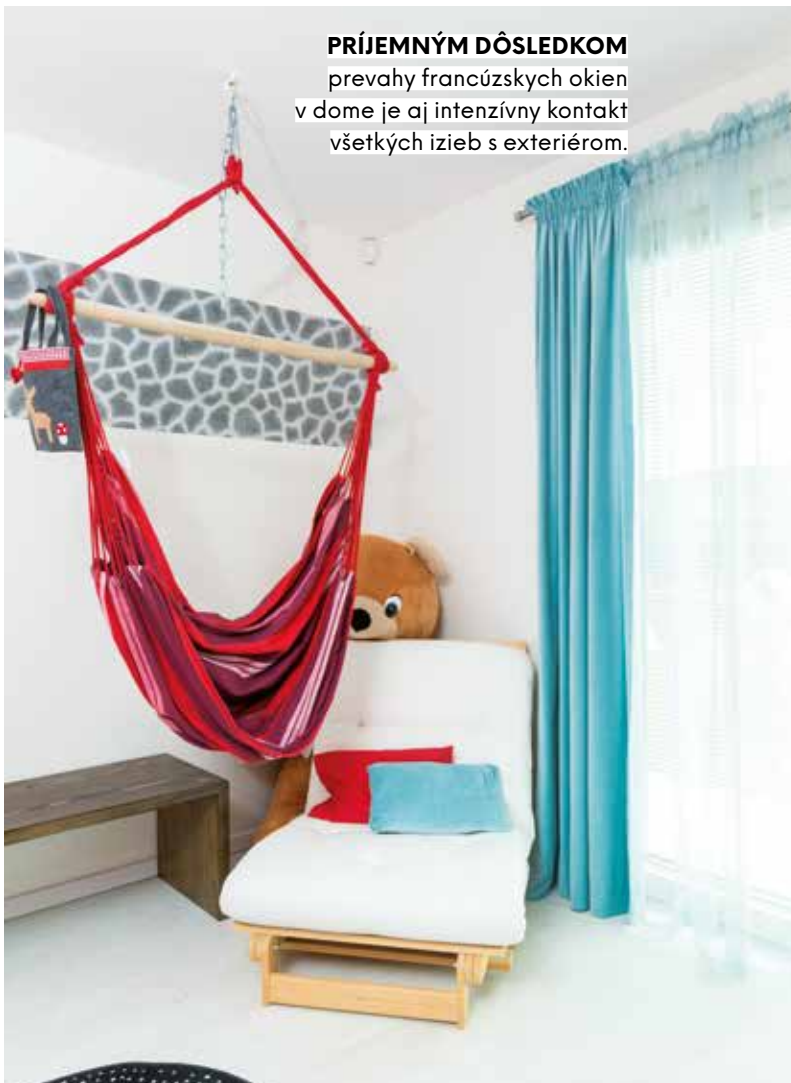
Dom s príjemnou klímou

Túžili po pohodlnom dome, v ktorom sa bude príjemne bývať a ktorý sa bude jednoducho udržiavať. Keďže bol pre nich dôležitý komfort, chceli po technickej stránke čo najjednoduchšiu stavbu, ktorej systémy zaistia v interiéri príjemnú klímu a budú sa dať ľahko a efektívne regulovať. Rozhodli sa preto pre systém, ktorý je podľa nich vsúčasnosti v oblasti vykurovania a vetrania najprogressívnejší. Tepelné čerpadlo vzduch/voda sa stará o ohrev vody pre teplovodné stenové vykurovanie. Rozvody sú zabudované v hlinených paneloch, ktoré sa namontujú ako finálna interiérová vrstva miesto sadrovláknitých dosiek. Voda v systéme má nízku teplotu, takže skvele spolupracuje s nízkoteplotným zdrojom, akým je tepelné čerpadlo. „Vykurovanie je veľmi príjemné na dotyk i na pocit, v lete ho navyše možno prepnúť na chladenie, čo sme už neraz ocenili,“ delí sa o skúsenosti Simona Brezovanová. Ďalším technickým prvkom, dôležitým pre efektívne udržiavanie príjemnej klímy v interiéri, je nútené vetranie rekuperáciou. „Nepretržite nám zaistuje v dome čerstvý vzduch. Spolu s hlinenými omietkami vytvára príjemné vnútorné prostredie bez problémov s nízkou vlhkosťou,“ upozorňuje architektka.



DVE TERASY sú trochu atypické, no príjemné – jedna je orientovaná na výhľad na juhozápade, druhá, severná, je perfektná v letných horúčavách.

PRÍJEMNÝM DÔSLEDKOM prevahy francúzskych okien v dome je aj intenzívny kontakt všetkých izieb s exteriérom.

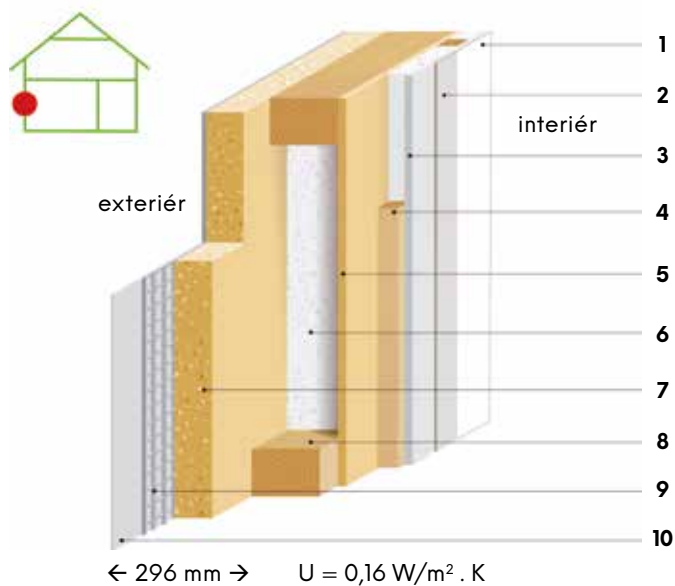


INTERIÉRY sú dielom majiteľky, rovnako ako návrh celého domu, ktorý koncipovala ako maximálne úsporný a postavený z recyklovateľných materiálov.





DREVENÉ STENOVÉ PANEĽY dodala firma Atrium, montáž a ostatné práce si zabezpečili sami majitelia, výstavba preto trvala o niečo dlhšie. Základovú dosku realizovali v novembri, s montážou začali v marci a sťahovali sa v októbri, a to aj napriek nepriazni počasia, ktoré v marci prinieslo výdatné sneženie a silný vietor.



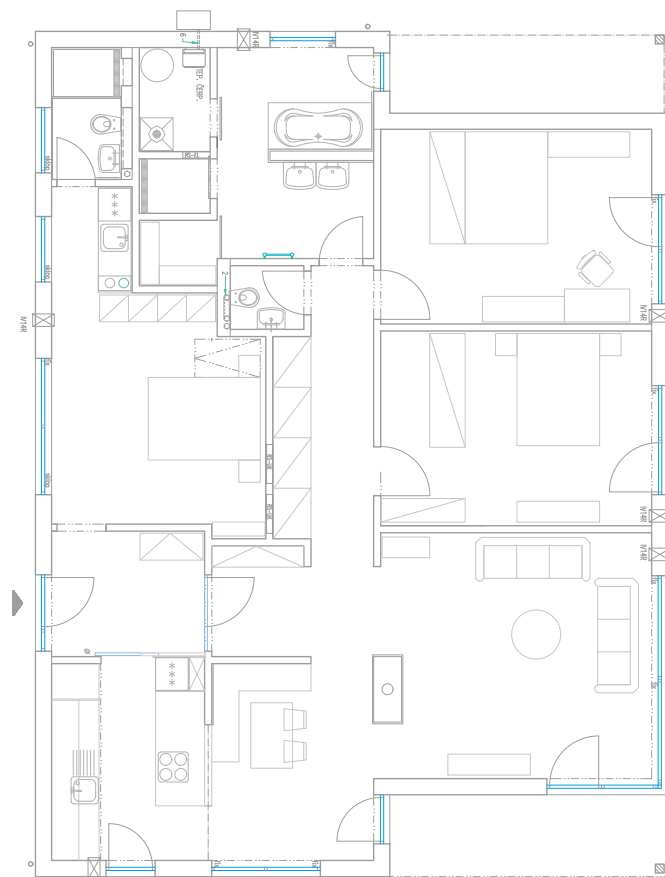
SCHÉMA

Certifikovaná konštrukcia obvodovej steny pre montované drevostavby, difúzne otvorený systém ATRIUM DifuTech KLIMA PLUS. Nosný stĺpkový systém s vnútornou aj vonkajšou izoláciou bez chemických úprav, s hr. konštrukcie z výroby 296 mm, pri výstavbe doplnili o interiérové hlinené panely hr. 35 mm.

SKLADBA:

1 biely náter **2** štruktúrovaná tapeta **3** sadrovláknitá doska 15 mm **4** inštalácia predstena 60 mm s tepelnou izoláciou Pure One 60 mm **5** parobrzdná doska **6** drevená nosná konštrukcia 140 mm s tepelnou izoláciou Pure One 140 mm **7** drevovláknitá doska **8** smrekovcový základací prah 140 mm **9** armovacia sieťka s tmelom **10** biely, difúzne otvorený omietkový systém

Pôdorys



PÔDORYS DOMU

Dispozícia je rozdelená na otvorenú dennú časť a nočnú zónu so spálňami, kde je v kúpeľni integrovaná technická miestnosť a vyčlenené miesto na infrasaunu. Súčasťou domu je aj jednoizbový byt s kuchynským kútom určený pre seniora, ktorý sa v súčasnosti využíva ako pracovňa.



Erikin pohľad

Nešetrite tam, kde sa to neoplatí, odporúča domáca pani a architektka v jednej osobe. Ak chcete spokojne bývať, určite sa držte tohto zlatého pravidla! Rozhodne sa neoplatí šetriť na tom, čo je zabudované v hrubej stavbe – na jej parametroch, na kvalite materiálov a vyhotovenia. Neskoršia náprava je tu totiž komplikovaná a nákladná, ak nie nemožná. Kľúčový je preto výber architekta, prípadne dodávateľskej firmy – tejto fáze by ste mali venovať naozaj dostatok času. V tomto prípade bola voľba architekta vyriešená. Fakt, ktorý stojí za povšimnutie, je rozhodnutie pre firmu, pre ktorú pani Simona predtým pracovala. Asi nie je lepšie odporúčanie než to, že človek, ktorý videl dodávateľovi „pod pokrievku“, stopercentne verí kvalite stavby, ktorú firma poskytuje.