

DREVOSTAVBA

Dom do pohody

Tri maličké deti, dom „v procese“ a rodičia... v pohode. Kamila a Alex sa totiž dohodli, že dom má slúžiť rodine, nie rodina domu, takže mnohé veci vyriešili tak, aby ich nemuseli veľmi „riešiť“.





„Na kuchyňu nám vo všetkých štúdiách hovorili, že je príliš veľká, no podľa mňa nie je – keď niečo robím a len dve z detí mi chcú pomáhať, ledva sa pomestíme. Sme veľká rodina, takže sme chceli veľkú kuchyňu a veľký jedáľenský stôl – je to také centrum rodinného života.“

Pozemok vlastnila Kamilina rodina už dávnejšie, a tak keď sa s Alexom rozhodli postaviť si dom, mali o starosť menej. Dnes je tu príjemná tichá štvrť, kde ulice lemujú pohodlné chodníky, vysoké stromy a zelené predzáhradky rodinných domov. To sa v nových satelitoch, žiaľ, vidí len zriedka.

O svojom budúcom bývaní mali mladí manželia pomerne presnú predstavu. „Nechceli sme veľmi veľký dom. Aj keď máme tri deti, chceli sme jeho rozmery udržať v takých ‚normálnych‘ medziach,“ vysvetľujú. „Vedeli sme, že má byť poschodový – jednak preto, aby zabral čo najmenšiu časť pozemku, jednak preto, aby boli rušná denná a pokojná nočná časť oddelené. Mali sme jasno aj v tom, že chceme otvorený denný priestor – obývačku spojenú s kuchyňou, ktoré mali byť prepojené s terasou a so záhradou. Na prizemí mala byť okrem toho aj pracovňa, ktorá by sa dala príležitostne využívať ako hosťovská izba.“ A keďže chceli stavať ekologicky, oslovili ateliér Createrra. Vedie ho totiž Björn Kierulf,

ktorý na Slovensku začal ako jeden z prvých s projektovaním pasívnych drevostavieb a tejto problematike sa dodnes intenzívne venuje.

V architektonickom ateliéri navrhli Kamile a Alexovi dom podľa ich predstáv, ktorý spĺňal parametre ultranízkoenergetickej stavby – bol naprojektovaný v energetickej triede A1. Okrem stavby samotnej je pritom zaujímavé aj jej technické vybavenie, založené na prvkoch s minimálnymi obstarávacími nákladmi – o teplo sa stará elektrické podlahové vykurovanie, teplú vodu pripravuje elektrický bojler. V dome teda nenájdete žiadne drahé vykurovacie zariadenia.

Prevádzkové náklady aj ekologickú záťaž zároveň znižujú fotovoltaické panely inštalované na streche domu, ktoré produkujú výkon 2,04 kWp za rok. „Všetko tu máme na elektrinu. Ale vďaka fotovoltike za ňu mesačne platíme len asi 100 €,“ prezrádzajú majitelia. A to veľká rodina spotrebuje veľa teplej vody, veľa sa tu varí (samozrejme, na elektrine), prania tiež nie je pri troch deťoch málo a na sušenie používajú sušičku, hostia sem chodia často a radi sa zdržia na celý víkend... „Elektrická podlahovka je jediným zdrojom tepla v dome,“ potvrdzuje Kamila. „Okrem toho máme len elektrické radiátory v kúpeľniach, a úplne to stačí. Je to aj vďaka tomu, že dom je perfektne zaizolovaný, aj preto, že obývačka a kuchyňa sú orientované na juh, takže sa priestor v zime vyhreje cez sklenú stenu.“ Tepelné straty však výrazne znižuje aj riadené vetranie s rekuperáciou, ktoré sa zároveň stará aj o čerstvý vzduch v dome.

Projektovanie domu trvalo asi pol roka, potom začali Kamila a Alex hľadať stavebnú firmu.

„Chceli sme, aby sa o celú realizáciu postarala jedna firma. Manžel je pracovne veľmi vyťažený, a ja som si tiež nevedela predstaviť, ako pri troch malých deťoch manažujem majstrov,“ hovorí Kamila. „Navýše, keby

sa niečo pokazilo, bude sa to riešiť v rámci jednej firmy. Nemôže sa vyhovárať jeden majster na druhého,“ dodáva. Spomedzi viacerých adeptov si nakoniec vybrali Atrium SK, a to nielen pre serióznu cenovú ponuku. „Boli sme sa pozrieť na ich realizáciu, ktorá sa nám páčila, a vyhovovalo nám aj to, že majú v zmluve stanovené, že dom bude hotový do troch mesiacov od začatia vrchnej stavby. No presvedčil nás najmä profesionálny a zodpovedný prístup architekta Kutiša, ktorý je obchodným konzultantom firmy Atrium SK a s ktorým sme sa stretli.



Vzorované tapety boli Alexov nápad. Oživia priestor a pekne vďaka nim vyniknú biele dvere a zárubne, ktoré by sa na bielych stenách strácali.

Profil

MAJITELIA

Kamila, ktorá je momentálne na materskej dovolenke, jej manžel Alex, vedúci oddelenia umelej inteligencie, a ich tri deti – Larissa (5), Arthur (3) a Oliver (1).

NEHNUTEĽNOSŤ

Dvojpodlažná drevostavba v okrajovej štvrti Trnavy, postavená v energetickej triede A1, s úžitkovou plochou 144 m² (zastavaná plocha je 96 m², 16 m² má terasa).

REALIZÁCIA

O stavbu na kľúč sa postarala firma ATRIUM SK.
www.atrium-sk.sk

Centrom rodinného života je veľký drevený stôl. „Keď sme ho uvideli v Ikea, hneď nám bolo jasné, že tam čakal na nás,“ smeje sa Kamila. „Najskôr som síce chcela bielu linku, no kuchyňa s bielou linkou a bielymi stenami by bola veľmi fádna, tak sme sa nakoniec rozhodli pre rovnakú kombináciu, v akej je aj jedáľenský stôl – čierna a drevo.“

Chodil vždy načas a vždy bol perfektne pripravený, takže sme si povedali, že ak je takáto celá firma, tak odvedú profesionálnu prácu. A naozaj to bola veľmi dobrá spolupráca,“ potvrdzujú manželia. U ekologicky zmyslajúcej dvojice zavážilo, samozrejme, aj to, že firma kladie pri stavbe dôraz na ekológiu – nepoužívajú napríklad lepené drevotrieskové a drevoštiepkové dosky, polyuretánové lepidlá a podobne. Domy stavajú z difúzne otvorených konštrukčných prvkov, ktorých základom je smrekové a smrekovcové drevo, vďaka čomu je v interiéri po celý rok príjemná a vyrovnaná klíma.

Kamila a Alex sa zariaďujú postupne. „To najdôležitejšie už máme, a máme aj plán a približnú predstavu, podľa ktorých pribúda ďalší nábytok. Tu bude knižnica, tu šatník...“ ukazuje mi Kamila s najmenším dieťaťom na rukách. Pri takých malých deťoch sa totiž požiadavky rodiny veľmi rýchlo menia, a tak je tu mnoho vecí „zatiaľ“ – napríklad pracovňa na prizemí je zatiaľ detskou herňou, aby to deti nemali ďaleko za mamou. „Jednoducho sa nechcú hrať na poschodí, tak sme im urobili herňu dolu,“ smeje sa Kamila. Keď budú potrebovať viac súkromia, veci sa budú meniť. Najmenší zatiaľ spáva s rodičmi a dvaja starší v spoločnej izbe, v pláne je však samostatná detská izba pre dcéru, druhá bude pre chlapcov. Jediné, čomu sa Kamila a Alex venovali ešte počas stavby domu, bola kuchyňa. Bez tej by sa totiž nemohli nastáňovať. „Bolí sme vo viacerých kuchynských štúdiách, no nakoniec sme kúpili linku v Ikei. Cenovo to bolo neporovnateľné, ale hlavne sme si povedali, že pri malých deťoch sa kuchyňa rýchlo zničí a výhodou linky z Ikei je, že môžeme kedykoľvek kúpiť nové dverka a kuchyňa bude ako nová,“ vymenúva Kamila praktické dôvody. „S Alexom sa totiž riadime heslom, že dom má slúžiť nám, nie my jemu. Takže deti sa tu hrajú a rady sa zapájajú, keď vidia, čo robíme – napríklad vykladajú umývačku, samy si vyberajú veci zo skriniek... Tak po svojom, ale časom sa to naučia. Ešte sú malé, takže sa občas stane, že niečo pokazia, pokreslia. Navyše sú traja, takže sa nedá všetko ustriechnuť, a ani ich nechceme stále okrikovať.“

Aj záhrada za domom, v ktorej ste vďaka veľkým skleneným dverám hneď, je tu najmä pre deti. Samozrejme, aj tá sa bude ešte meniť, no ako hovorí Kamila, mala by tu ostať „divočina“, v ktorej budú mať deti slobodu a budú sa tu môcť hrať bez väčších obmedzení. Plánov majú teda Kamila a Alex v dome ešte veľa, a presne tak to v mladej rodine má byť.



Základ interiéru si Kamila a Alex zvolili v celom dome neutrálny – v kombinácii dreva, bielej, čiernej a sivej. O oživenie sa postaralo niekoľko farebných detailov, a najmä výrazné tapety na vybraných stenách.

Pod hrebeňom strechy je miesto na odloženie sezónnych vecí, prístupné z chodby. Okrem komory pri kuchyni totiž nie je v dome veľa odkladacích priestorov. „Ani sme ich nechceli – potom človek len hromadí zbytočnosti, ktoré po rokoch nakoniec aj tak vyhodí,“ konštatuje Kamila. V manželskej spálni v podkroví však ostal priestor vzdušný, otvorený až po hrebeň, aký sa páčil Alexovi.



Otvorený denný priestor, v ktorom je obývačka prepojená s kuchyňou, bol pre spoločenskú dvojicu jasnou voľbou. Je orientovaný na juh, takže cez sklené dvere na terasu ho v zime slnko príjemne vyhreje, v lete je však nutné zatahovať vonkajšie žalúzie. „Tie veľmi pomáhajú,“ potvrdzuje Kamila.



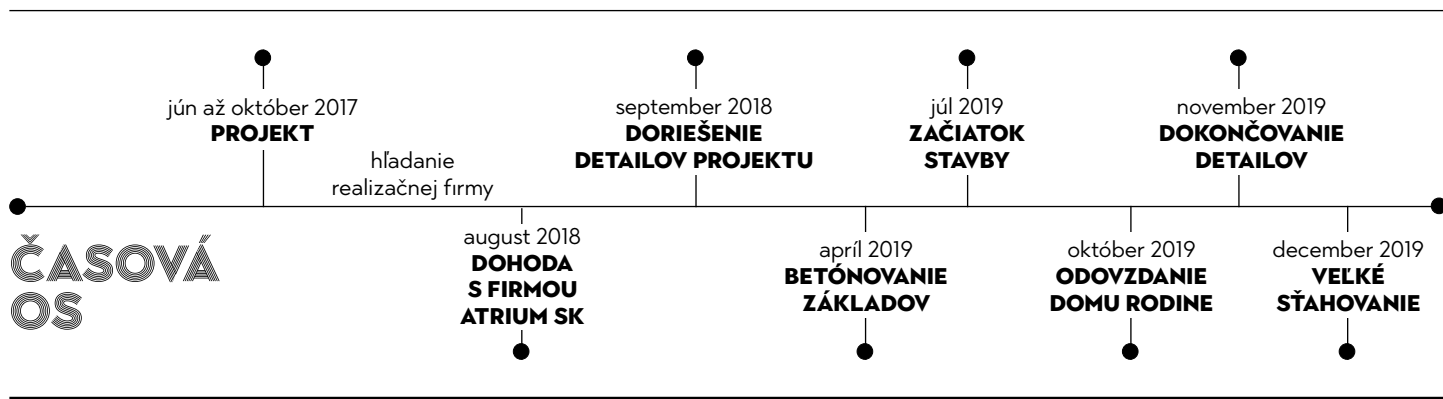
Aj v kúpeľniach stavili manželia na jednoduchosť a rovnakú striedmu kombináciu bielej, sivej a dreva, ktorá je typická pre celý dom. Nudu však v každej z kúpeľní spoľahlivo zaháňa farebný radiátor a doplnky v živých farbách.

Vzorované tapety dodávajú každému z priestorov domu trochu inú atmosféru. Kamila s Alexom ich vyberali pomerne dlho, ešte skôr, než sa začalo so stavbou.





Vďaka poschodiu ostala väčšia plocha pozemku na záhradu, o ktorej majú domáci jasnú predstavu. „Neplánujeme veľmi upravenú záhradu, skôr takú ‚divočinu‘, aby sa mali deti kde hrať. Pre nás je dôležité, aby sa používala a aby bola pestrá. Chceli by sme tu tiež vysadiť viac stromov. Našťastie na pozemku už bol veľký javor, ktorý tu hlavne v lete zlepšuje klímu.“



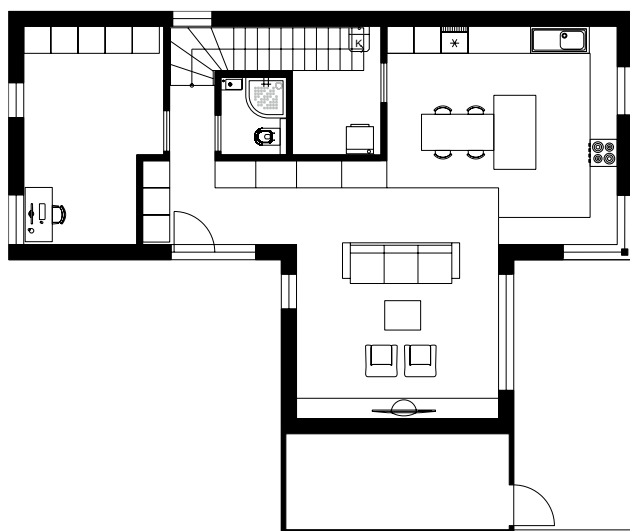
Fotovoltaické panely na streche vyrobia za rok asi 2 400 kWh elektrickej energie, ktorá sa používa na ohrev vody v elektrickom bojleri. Na vykurovanie slúžia elektrické podlahové rohože, no tepelné straty domu, a tým aj potrebu tepla na vykurovanie, dostáva na minimum kvalitná obvodová konštrukcia spolu s riadeným vetraním s rekuperáciou, ktoré sa zároveň stará o čerstvý vzduch v dome.



Plánov majú Kamila a Alex ešte veľa – napríklad pred domom prístrešok na autá a za domom pergola, ktorá v lete zatieni terasu a ochráni ju aj pred letnou prehánkou, no v zime nebude prekážať slnku v ohrievaní interiéru.

PÔDORYS

PRÍZEMIE



PODKROVIE

