



Rozbehnite sa s nami za novou drevostavbou...

1/2017 | 2. marca 2017

Ako sa vám býva?

Predstavujeme našich partnerov

Netradičná drevostavba

Rozprávky a mýty o drevostavbách

Nové typy rodinných domov





Ing. Oldřich Šebek
spoločník firmy
ATRIUM

Vážený čitatelia, vážení priaznivci drevostavieb,

v mene spoločnosti ATRIUM SK – domy novej generácie si vám dovoľujem popriať krásnu jar a úspešné zvládnutie všetkých Vašich predsavzatí, ktoré sa chystáte splniť či vykonať. Ako pevne verím, jedno z nich bude stavba domu, ku ktorému vám môže pomôcť naša firma špecializujúca sa na kvalitné drevostavby.

V tomto roku začíname 24. rok v oblasti drevostavieb. Od svojho založenia sme predali viac ako 1000 rodinných domov. Ako poďakovanie za veľkú dôveru, ktorú do našich rúk vložili stovky rodín, sme sa rozhodli osloviť budúcich stavebníkov, teda aj vás, zaujímavou akčnou ponukou. Ponuka je spojená so zvyšovaním všeobecného štandardu, na ktorý sme boli doteraz vo firme ATRIUM SK zvyknutí v podobe ceny domu All inclusive. Týmto už zaužívaným názvom sme sa vždy snažili a stále snažíme odlišiť od všetkých pochybných ponúk a cien tzv. „od..“, ktoré veľakrát neobsahujú základné zložky ako je DPH, doprava, montáže a pod. Cena domu All inclusive takisto znamená vysoký štandard vybavenia domu, kde je pri každej položke na výber z veľa možností.

Budeme veľmi radi, pokiaľ nás oslovíte so svojimi požiadavkami akokoľvek atypickými. Vaše požiadavky sú pre nás obrovskou výzvou a na druhej strane dôležitým záväzkom, ktorý budeme chcieť splniť. Nespoliehame sa na zázraky a pomoc niekoho tretieho, ktorý nám pripraví jednoduchú prácu.

Vo firme ATRIUM SK veríme vo svoje vlastné sily, získané skúsenosťami, remeselnou zručnosťou našich zamestnancov. Veríme vo férové jednanie a v neposlednom rade vo vás, našich existujúcich a budúcich klientov, ktorí vháňate do nášho snaženia potrebnú energiu, tak veľmi dôležitú pre ďalšie smerovanie firmy ATRIUM SK. Ďakujeme!

Prajem vám správne rozhodnutie pri výbere svojho dodávateľa drevostavby.

Nové domy od firmy ATRIUM SK





Z dopisov od stavebníkov

LYRA PROFI 108 Kolín



Vážený pán Šebek,

chceli by sme sa týmto spôsobom poďakovať celému tímu spoločnosti ATRIUM za realizáciu stavby nášho rodinného domu, ktorá prebehla v roku 2015 na jar. Na výber spoločnosti sme kládli veľký dôraz a po vlastnej skúsenosti jednoznačne považujeme našu voľbu za správnu. Hlavne sme mali možnosť zistiť, že slová o individuálnom prístupe u vás nie sú iba marketingovou reklamou, ale reálnym prístupom oproti firmám s ktorými sme sa stretli. Verím, že táto stratégia je správna a aj keď to môže byť náročnejšie ako výstavba typových domov, tak sa dlhodobo vyplatí. Držíme palce do budúcnosti a ďakujeme.

S pozdravom

Roman a Pavlína S., Kolín

Individuální dům 140 Klatovy



Dobrý deň,

týmto by sme Vám chceli poďakovať za spoluprácu pri tvorbe nášho domova.

Predanie domu prebehlo v poriadku

a my sme sa mohli začať sťahovať. Hladko prebehla ako záverečná kontrola z banky, tak aj záverečná kontrola stavebného úradu.

Neviem, či si Vaša firma vedie nejaké štatistiky ohľadne spotreby energií v postavených domoch. Nás energie (voda, elektrika, kúrime elektrikou) za minulý rok vyšla na 3 500 Kč (130 €)/mesiac pri celodennej prevádzke (*podkrovný dom 5 + 1, s podlahovou plochou 140 m², 4členná rodina – pozn. ATRIUM*).

Náš domov je taký, ako sme si ho predstavovali a za to by sme chceli poďakovať všetkým, ktorí sa na ňom podieľali.

Veronika a Jozef K., Klatovy

Nové domy od firmy ATRIUM SK

Lynx 112



Laguna 122



Perla v Slovenskom rudohorí



Simona B. a Dieter K.

Banská Bystrica
majitelia montovanej drevostavby ATRIUM

Pani Simona s priateľom bývala v paneláku, a pretože deti už odrástli a mesto prestalo byť potreba, rozhodli sa, že si postavia vlastný dom. S priateľom dlho spolupracovali s horažďovickou firmou ATRIUM. Práve táto skúsenosť jednoznačne rozhodla o technológii výstavby aj dodávateľoch. Zostávalo tak už len vziať ceruzku a papier a pustiť sa do práce – obaja sú totiž „od fachu“ ...

1. Prečo ste si vybrali drevostavbu?

Pretože sme obaja veľmi dobre poznali firmu ATRIUM a mnohokrát sme sa sami presvedčili o tom, že ich panely a technológia výroby sú naozaj poctivé. Ani chvíľku sme nepremýšľali o tom, z čoho dom postavíme. Chceli sme drevostavbu, difúzne otvorenú

konštrukciu a panely predpripravené v hale.

Nemali sme rozhodne neobmedzený rozpočet, ale pomerne rýchlo sme si ujasnili priority – šetriť sa nesmie na kvalite obvodových konštrukcií, streche, oknách a tiež systéme vetrania a kúrenia. Kompromisy sme potom

robili pri vybavení interiéru, ktoré človek môže za nejaký čas vymeniť.

2. Vyberali ste medzi typovými a individuálnymi projektmi rodinných domov?

Dom sme si navrhovali sami, trochu netradične. Máme dve terasy – jednu



orientovanú smerom k výhľadu na juhozápad a druhú na sever. Severná terasa je v horúcich letných dňoch naozaj neoceniteľná.

Vlastnú architektúru domu sme sa snažili prispôbiť prostrediu, preto sme svoje moderné predstavy o kompozitnom dome s plochou strechou konfrontovali s miestnou výstavbou a klimatickými podmienkami podhorskej oblasti. Nakoniec vznikol jedno-

podlažný dom s valbovou strechou z falcovaného plechu vo farbe antracitu a bielou omietkou v kombinácii s drevom na fasáde.

3. Čo rozhodovalo pri výbere dodávateľa vášho domu?

Rozhodovali sme sa výlučne medzi dodávateľmi drevostavieb, a tiež len medzi firmami, ktoré sú stabilné na trhu dodávateľov drevostavieb.

Závesná knižnica

Netradičnú miniknižnicu vytvorilo islandské štúdio Agustav. Blok stránok sa zasunie do oka z voskovanej bavlny upevneného v drevenom štipci a za neho sa zavesí za nástennú časť. Dĺžku závesu možno meniť, aby mohla byť knižnica použitá pre rôzne formáty.



Foto **Cieti**

Priložiť ruku k dielu



XOXO nie je len stolička, ale aj výrobok vznikajúci takmer bezodpadovou technológiou. Jednoducho si ju zostavíte za pomoci kladivka z niekoľkých dielov vyrezaných do preglejky. Ondřej Pelikán pri jej konštruovaní myslel aj na estetický efekt a okrem prírodného prevedenie navrhol stoličku aj v červenej, bielej a čiernej farbe.



Text **Lucie Němcová**
Foto **Martin Zeman**



Pri konečnom rozhodnutí boli jednoznačné osobné skúsenosti a znalosti postupov realizácií firmy ATRIUM.

4. Ako naplnil dom vaše očakávania?

S technológiou drevostavieb sme úplne spokojní, s tým, ako sme si dom navrhovali, tiež. Konečne máme poriadny priestor pre návštevy aj dôstojnú domácu pracovňu.

Nepocítujeme tu žiadne problémy alebo negatívne vplyvy, o ktorých ľudia v drevostavbách niekedy hovoria – stačí si návrh dobre premyslieť, vybrať si vhodnú technológiu aj s partnerskou firmou a nešetriť tam, kde sa to naozaj neoplatí. Celý dom sme navrhli tak, aby bol maximálne úsporný a kompletne z recyklovateľných materiálov.

5. Zmenili by ste teraz niečo na svojom dome?

Vždy sa dá niečo zmeniť, ale zatiaľ nie. Čas možno ukáže.

Pýtala sa **Věra Doubková**
Prípravené v spolupráci s časopisom
DREVO&stavby



Netradičná drevostavba



Vizualizácia a návrh ATHE studio s.r.o.

Ing. arch. Eva Kutišová

regionálna zástupkyňa firmy ATRIUM SK pre Bratislavu a okolie

Južný svah, dostatok slnka a úžasný výhľad charakterizujú jednu z najlukratívnejších lokalít v Bratislave – Briežky. V okolí prebieha intenzívna výstavba a svahy v minulosti pokryté vinohradmi sa v súčasnosti zaplňajú rodinnými domami.

V rámci vznikajúcej výstavby zaujme jednoduchý bungalov umiestnený v hornej časti kopca. Napriek svahovitému terénu sa podarilo majiteľom vytvoriť rovný pozemok kopírujúci vrstevnicu. V zadnej časti pozemku je pozdĺžne osadený sivý kváder s plochou strechou. Veľkoplošný cembritový fasádny obklad v kombinácii s bielou omietkou a antracitovými okennými rámmi vytvára jednoliaty rámec, do ktorého sú umiestnené čisté presklené plochy.

Už samotná orientácia predurčuje dom na pasívne využitie solárnej energie – všetky obytné miestnosti sú orientované na juh, kde využíva

okrem krásneho výhľadu aj tepelné zisky. Na severnú stranu sú orientované skôr doplnkové priestory – technická miestnosť, kúpeľne, kuchyňa a pod.

Napriek tomu, že ide o drevostavbu – a to nemyslím drevotriesku alebo OSB dosky, kde väčšinu materiálu tvoria rôzne lepidlá, ale skutočné drevo – na exteriéri objektu by ste to nezistili. V tomto prípade je drevo vnímané ako kvalitný stavebný materiál, ale nie je nevyhnutné jeho umiestnenie na fasáde, ako je zvykom u väčšiny drevostavieb. Nie každý investor, ktorý má záujem o drevostavbu, nevyhnutne túži po priamom kontakte s drevom – predovšetkým po jeho

použití v exteriéri. Pokiaľ nie je drevo udržiavané pravidelnými nátermi, prichádza k zmene jeho farebnosti a dom mení svoj výraz v priebehu času. Táto vlastnosť dreva nie je na škodu, ale sú majitelia domov, ktorí využijú drevo vo vnútri konštrukcii, ale na fasádu uprednostnia trvalé a bezúdržbové materiály.

Každý individuálny projekt je výsledkom spolupráce zadávateľa a architekta, ide o proces hľadania správneho riešenia, optimálneho z hľadiska úžitkového, energetického, ekologického a estetického. Ak sa to podarí, je šanca, že stavba bude slúžiť svojim majiteľom desiatky rokov.



01	Sklad	3,84 m ²
02	Zádvorie/Šatník	8,31 m ²
03	WC/Tech. miestnosť	4,15 m ²
04	Pracovňa	9,59 m ²
05	Kuchyňa	10,91 m ²
06	Obývací izba	26,37 m ²
07	Chodba	5,46 m ²
08	Spálňa	11,83 m ²
09	Izba	15,35 m ²
10	Šatník	5,32 m ²
11	Kúpeľňa	9,93 m ²
Celkom		111,06 m ²

Ako sa vám býva

Plynulo a do detailu



Stavba vlastného rodinného domu nebola pre majiteľov prvou v poradí. Za roky nazbierané skúsenosti pretavili s pomocou architekta do jednopodlažného domu podľa svojich predstáv.



Aj keď to tak na prvý pohľad nevyzerá, v celej dĺžke prierezu domu vzniklo prevýšenie tri metre, čo bolo na zachovanie bezbariérovosti pomerne zložitá situácia. Vyriešiť sa ju podarilo „utopením“ domu voči príjazdovej ceste



V duchu bezbariérovosti sú riešené aj plytké spády všetkých spevnených plôch na pozemku



„Na dome je použitá kvalitná skladba obvodových stien, počítalo sa aj s využitím tepelného čerpadla a riadeného vetrania so spätným získavaním tepla. Zvláštnu pozornosť sme venovali montáži okenných konštrukcií. V niektorých miestach je na zamedzenie vzniku tepelných mostov použitá izolácia z aerogélu.“

Ing. arch. Tomas Tornyos, architekt

Architekti T+T
Nám. L. Štúra 31, 974 05 Banská Bystrica
info@architt.sk, +421 903 622 366
www.architt.sk

Postup, keď realizačná firma po dohode s investorom osloví architekta, je pomerne neštandardný, no nie vylúčený. Spoločnosť ATRIUM už mala s architektom Tomášom Tonyosom

za sebou niekoľko realizácií, a tak pri črtajúcej sa stavbe rodinných domov na strednom Slovensku bola voľba jasná. „Realizačná firma ma oslovila na základe dlhodobej spolupráce,

s klientmi sme sa však stretli po prvýkrát,“ spomína architekt. „Na úplnom začiatku našej spolupráce bola vízia trochu odlišná. Na úplne inom pozemku mali vzniknúť tri domy,

Južná orientácia väčšiny obytných miestností si vyžiadala použitie exteriérového tienenia, aby sa interiér neprehrieval



Napriek tomu, že sa kuchyňa nachádza v strede dispozície, je dostatočne presvetlená. V dispozícii tvorí medzikrok medzi vstupnými priestormi, dennou a nočnou časťou



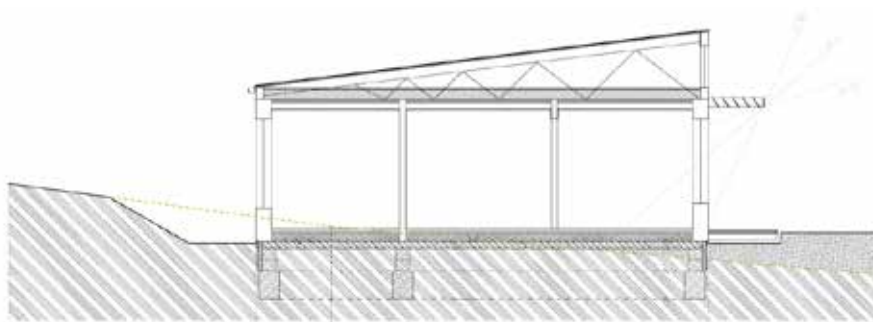
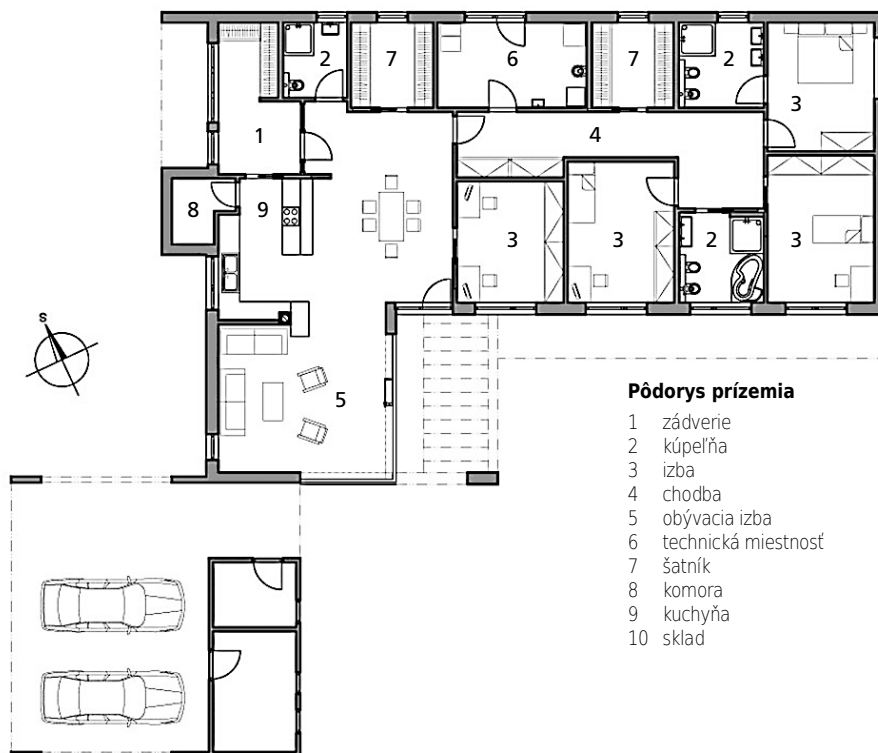
z ktorých jeden mal slúžiť na bývanie samotných majiteľov. Nakoniec sme zrealizovali dva. Pre ten tretí – pre nich najdôležitejší, sme našli iný pozemok a iný projekt.

Rozhodnutie pre rozľahlú stavbu prízemného domu padlo predovšetkým kvôli podmienke majiteľov na jeho stopercentnú bezbariérovosť. „Hľadali sme pozemok, na ktorom by bolo možné skĺbiť všetky podmienky, predovšetkým čo sa týka bezbariérovosti. Plocha tomu v Badíne vyhovovala, aj keď s plynulým jemným svahom sa bolo potrebné pohrať,“ hovorí architekt.

Výsledkom bol dom s pôdorysným tvarom typu L zastrešený dvomi pultovými strechami, čo architektonickej kompozícii dodalo dynamiku. Aby stavba nekontrastovala s prostredím, farebne a materiálovo ju architekt



Z rohovej sedačky, otočenej chrbtom ku kozubu a opretej o stenu kuchyne, si môžu majitelia vychutnávať výhľad do záhrady



ladil do prírodných odtieňov v kombinácii s bielou farbou fasády. Pri samotnej výstavbe si všetky tri zložky, realizačná firma, architekt aj investor, dali výnimočne záležať na kvalitných materiáloch a detailoch.

Interiér si majitelia realizovali sami. Architekt sa snažil, aby samotná architektúra usmerňovala jeho zariadenie, ktoré môže byť postupne dopĺňané podľa vkusu majiteľov.

„Klienti mali veľmi presnú predstavu aj o dispozícii. Tú sme teda skôr doladzovali ako navrhovali od skice. Všetko bolo podriadené predovšetkým požiadavke na bezbariérovosť celého domu,“ uzavrel Tomáš Tonyos.

Lucia Kušnírová

Foto **Miro Pochyba**

Vyšlo v časopise **Môj dom 3/2016**



DOM V KOCKE

Rodinný dom, Bačín, Slovensko

Architekti: Ing. arch. Tomas Tornyos, Ing. arch. Miroslava Tornyosová

Realizácia: ATRIUM – SK, s.r.o.

Plocha pozemku: 4 079 m²

Zastavená plocha: 370,08 m²

Vykurovaný priestor: 236,58 m²

Ročná merná potreba tepla: 21,9 kWh/m²

Nosná konštrukcia: drevo

Okná: Makrowin

Strecha: plechová krytina

Novinka v našej ponuke

ARA 137



TECHNICKÉ ÚDAJE:

Zastavaná plocha: 86 m²

Úžitková plocha: 137 m²

Výška hrebeňa: 8,2 m

Sklon strechy: 43°

Dispozícia: 5 + kk



Domy so sedlovou strechou patria k evergreenom v našej ponuke. Hodia sa do vidieckej aj mestskej zástavby a sú ideálnym riešením pre každého, kto dáva prednosť nadčasovej architektúre. Taký je aj dom s názvom ARA 137 – dvojpodlažný dom, ktorého prízemie je riešené ako bytová jednotka so zázemím, zatiaľ čo nočná časť s tromi spálňami je umiestnená v podkroví.

Zádvierím vstupujeme do veľkoryso pojatého spoločenského priestoru, ktorý spojuje obývaciu izbu, kuchyňu a jedáľenský kút. Zo zádvoria je vstup tiež do haly so schodiskom a priľahlej pracovne alebo izby pre hostí. V prízemí

je umiestnená technická miestnosť s dostatkom miesta pre technické zariadenia (kotol, pračka, sušička, bojler.)

Kuchynský kút má prístup do komory. Jedáľenský priestor presvetľuje arkier, zaujímavý dizajnový prvok, ktorý je osadený veľkými francúzskymi oknami. Z obývacej izby môžete vyjsť priamo do záhrady alebo na terasu.

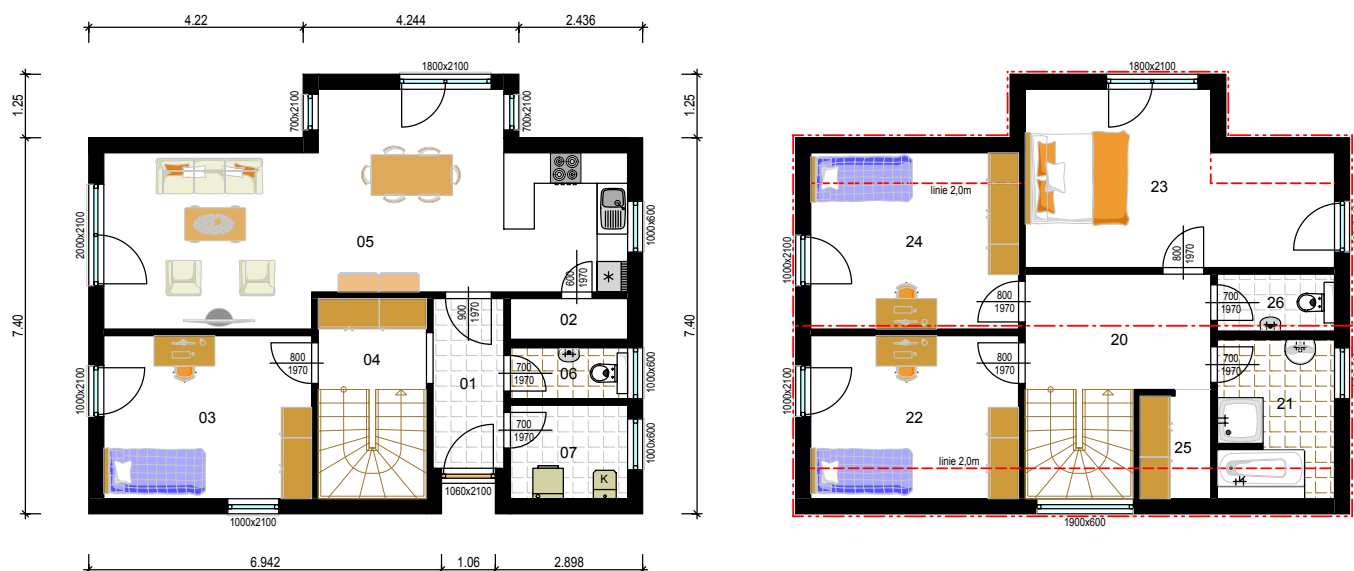
Bukové schodisko nás zavedie z haly v prízemí do podkrovia s dvomi detskými izbami, priestranou spálňou, kúpeľňou, samostatnou toaletou a šatňou. Dostatok denného svetla do izieb v podkroví privádzajú francúzske okná.

01	Zádvorie	4,65 m ²
02	Komora	1,85 m ²
03	Pracovňa/izba	13,13 m ²
04	Chodba	8,39 m ²
05	Obývacia izba s kuchyňou	35,78 m ²
06	WC	2,31 m ²
07	Technická miestnosť	4,24 m ²

Celkom 70,35 m²

20	Chodba	8,29 m ²
21	Kúpeľňa	7,10 m ²
22	Izba	13,13 m ²
23	Spálňa	18,32 m ²
24	Izba	14,19 m ²
25	Šatňa	2,90 m ²
26	WC	2,58 m ²

Celkom 66,51 m²





Novinka v našej ponuke

SIRIUS 149



Chceli sme navrhnuť dom pre tých z vás, ktorí by chceli bývať na vidieku, v modernom dome, ktorý sa ale nebude nijak povyšovať. Dom, ktorý by sa vošiel

aj na menší pozemok, napríklad na oddelenú časť veľkej záhrady. Taký, ktorý by ponúkol dosť miesta pre rodinu a bol by úzko spojený so záhradou.

TECHNICKÉ ÚDAJE:

Zastavaná plocha: 93 m²

Úžitková plocha: 149 m²

Výška hrebeňa: 8,4 m

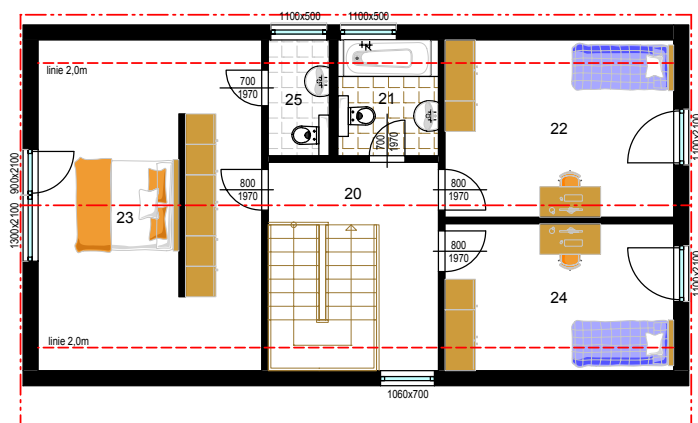
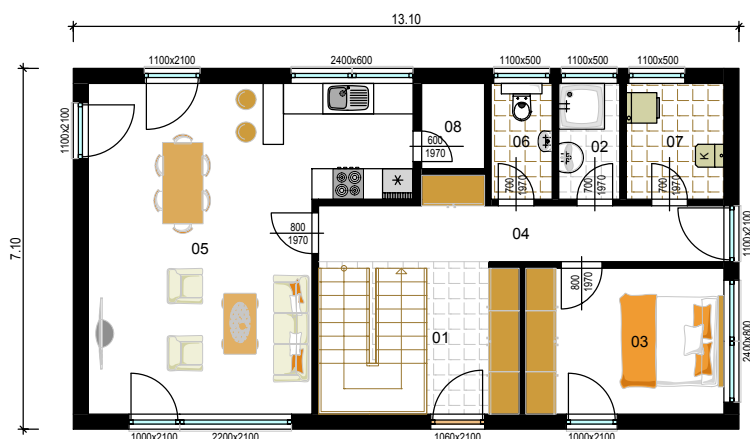
Sklon strechy: 45°

Dispozícia: 5 + kk

A tak sa zrodil Sirius a my veríme, že bude v našej ponuke žiariť rovnako ako hviezda, od ktorej si požičal meno.

SIRIUS 149 je dvojpodlažný dom so sedlovou strechou pre štyroch až piatich rodinných príslušníkov. Na zádverie je napojená chodba vedúca do veľkej obývacej izby s kuchyňou, izby či pracovne, kúpeľne, WC a technickej miestnosti. Obývacia izba je spojená s kuchyňou s jedáľenským kútom, to aby mohla celá rodina tráviť čo najviac času spoločne. Do týchto priestorov je privedené denné svetlo veľkými francúzskymi oknami. A perlička – ku kuchyni patrí malá komora.

V podkroví sú dve priestranné detské izby a veľkoryso pojatá spálňa s toaletou. Spoločná kúpeľňa je prístupná z chodby. Francúzske okná presvetľujú izby v podkroví aj v čase, keď práve slnko nesvieti.



01	Zádverie	11,77 m ²
02	Kúpeľňa	2,73 m ²
03	Spálňa	11,19 m ²
04	Chodba	8,78 m ²
05	Obývacia izba s kuchyňou	33,17 m ²
06	WC	2,73 m ²
07	Technická miestnosť	4,37 m ²
08	Komora	2,08 m ²
Celkom		76,82 m ²

20	Chodba	7,61 m ²
21	Kúpeľňa	4,51 m ²
22	Izba	15,70 m ²
23	Spálňa	28,64 m ²
24	Izba	13,01 m ²
25	WC	2,73 m ²
Celkom		72,20 m ²

Rozprávky a mýty o drevostavbách (2. časť)

Konštrukcie z dreva, či už sa jedná o dom, plot alebo len obyčajnú podlahu, vzbudzujú v človeku množstvo otázok. Ohľadne drevostavieb sa traduje množstvo nepráv a mýtov. Je pritom jedno, že už ideme po informačnej diaľnici 21. storočia. Neexistuje totiž mienka, ktorú by ľudia ochotne neprijali za vlastnú, ako náhle vidia, že je prijímaná všeobecne. Tvrdenie „dávno tomu“ tu už neplatí. Potvrzuje to aj štatistika: len každý tretí z desiatich ľudí, ktorí snívajú o vlastnom dome, ho skutočne postaví. Tých zvyšných sedem býva v byte, respektíve „v klasike“. Možno nie práve ideálne, napriek tomu s presvedčením, že drevený dom nie je nič pre nich.

Mýtus č. 3

V drevenom dome je všetko počuť

Drevo nie je ideálnym zvukovým izolantom, lebo ten je založený na hmotnosti prvkov.

Fakty: Drevo je však skvelým materiálom pre absorpciu zvuku. Určite ste postrehli, že tam, kde sú plochy podláh, stien či stropov z dreva, chýba ozvena. Hlas alebo takzvaný biely šum je príjemne utlmený, človek sa v takomto priestore ľahšie poddáva hlbšej pocito-



vej pohode. Aj preto sa tento materiál využíva napríklad pre obloženie koncertných sál.

Zhrnutie: Socialistické mýty pre súčasné drevostavby dávno neplatia. Ochrana proti hluku je jednou zo základných požiadaviek výstavby. Naš právny systém nedovoľuje postaviť drevostavbu, ktorá by nespĺňala základné požiadavky na bezpečnosť a vlastnosti stavieb, stanovené vyhláškou o technických požiadavkách na stavby. Tieto kritériá sú rovnaké ako pre murované, tak pre drevostavby. Vyložene zlé akustiku by teda nemala mať žiadna drevostavba.



Ako rieši akustiku ATRIUM SK:

Pre svoje moderné, energeticky úsporné drevostavby používa firma ATRIUM SK unikátny konštrukčný systém **DifuTech®**, ktorý má výnimočné akustické parametre overené v odbornej skúšobni. Ich súčasťou je špičková drevovláknitá doska použitá ako fasádna izolácia. Tento materiál má lepšie zvukovo izolačné vlastnosti, a to vďaka svojej objemovej hmotnosti, takže si vo svojom dome užijete viac pokoja a pohody.



Mýtus č. 4

Drevený dom ľahšie premrzne

Drevo nie je dobrý tepelný vodič. Naopak, pôsobením tepla sa vysúša a získava silu.

Fakty: Teoreticky by na tom drevo mohlo byť lepšie, keby obsah vody bol nižší ako nula percent. V praxi ale vlhkosť dreva neklesá pod päť percent ani v najsuchšej klíme. Tepelná pohoda bude iná v doskovej stodole a iná v zrube. Vzťah chladu a dreva je na zvolenej konštrukcii priamo závislý. Všeobecne je známe, že masívne drevené konštrukcie, používané predovšetkým pri realizácii stavieb v Škandinávii, Kanade alebo Aljaške, výborne odolávajú mrazom aj bez zateplenia. Kruté zimy panujú aj na Sibíri, napriek tomu je v zrubových „izbách“ príjemné teplo. Je to tým, že drevo vyniká v parametri merného tepla, čo je množstvo energie potrebnej na zvýšenie či zníženie teploty v miestnosti na 1 kg vykurovacieho média. Jeho tepelnoizolačné vlastnosti



predbehnú dvojnásobne betón či kameň, oceľ potom až trojnásobne.

Zhrnutie: Akékoľvek „škáry“, ktorými by mohlo unikať teplo, sú pri sendvičových drevostavbách prakticky vylúčené. Jediným problémom zrubových stavieb tak bude pravdepodobne len eventuálny prechod studeného vzduchu zvonku zle utesenými spojmi medzi kmeňmi alebo hranolmi.

Ako rieši tepelnú izoláciu ATRIUM SK:

DifuTech® je sendvičová konštrukcia zložená z niekoľkých vrstiev rôznych materiálov s odlišnou funkciou. Okrem iného má vďaka použitej izolácii (drevovláknno, minerálna vlna) vynikajúce izolačné vlastnosti. V zimných mesiacoch rýchlejšie vykúrite svoj dom a dlhšie v ňom udržíte teplo. Naopak, v lete konštrukcie účinne bránia prehrievaniu.



Mýtus č. 5

Drevo je ľahké, jeho pevnosť je však pomerne vysoká

Fakty: Ak by sme natiahli oceľ bez straty pevnosti na päť a pol kilometra či kalenú oceľ na 17 kilometrov, potom drevo by za rovnakého úsilia dosiahlo dĺžky 19 kilometrov. Vrstvené bukové drevo sa natiahne dokonca až na 28 kilometrov.

Zhrnutie: Ak je vhodne navrhnutá konštrukcia, obstojí drevo aj v uragáne. Pre túto vlastnosť sa využíva pri stavbe veľkých objektov, akými sú napríklad športová hala v poľských Katowiaciach alebo divadlo v rakúskom Linzi.

Ako rieši tuhosť ATRIUM SK:

Stabilita akejkoľvek konštrukcie sa sleduje prostredníctvom priestorovej tuhosti, ktorá charakterizuje odolnosť nosných stien voči vodorovnému zaťaženiu. Špičkovú konštrukčnú tuhosť systému **DifuTech®** zaisťujú drevovláknité a sadrovláknité dosky. Drevovláknité dosky obsahujú 96 percent drevnej hmoty s prírodným živicovým spojivom. Sadrovláknité dosky Fermacell vďaka nadštandardnej hrúbke 15 mm vyhovujú tiež bodovému zaveseniu predmetov na steny.



Pripravené s využitím článku Bio, nebio aneb rozprávky Bio, nebio aneb pohádky kolem dřevostaveb (časopis **DDŘEVO&stavby 3/2016**, autorka **Dana Jakoubková**).
Foto **ATRIUM**

Predstavujeme našich partnerov

Keď sú nohy v teple, teplota vzduchu môže byť chladnejšia

Takáto skúsenosť je overená a využíva sa pri podlahovom vykurovaní, na dosiahnutie tepelnej pohody. Ohrev priestoru teplou podlahou sa môže vykonávať viacerými spôsobmi. My sa pozrieme na podlahové vykurovanie elektrickými vykurovacími káblami.



www.bmelektro.sk

Taktiež to platí aj opačne, môžeme mať okolitý vzduch teplý, ale ak sú nohy v chlade, na studenej podlahe, za chvíľu nám bude zima.

Tak ako v množstve iných technológií a spôsobov vykurovania aj pri vykurovaní elektrickými káblami máme dve skupiny. Jedna, ktorá je proti, a druhá, ktorá je nadšenejšia. Je to len na výbere a presvedčení majiteľa nehnuteľnosti, ktorú ideme vykurovať.

Vstupné náklady na elektrické vykurovacie káble sú najnižšie z akéhokoľvek spôsobu vykurovania. Montáž je jednoduchá a zvládajú ju vyškolení elektrikári bez najmenších problémov. Montáž môže byť do betónového



poteru, kedy majú elektrické vykurovacie káble aj akumulačnú schopnosť, alebo suchým procesom – elektrickými vykurovacími fóliami pod plávajúcu podlahu.

Ovládanie vykurovania je možné jednoduchými termostatmi na stene cez zložitejši s LCD displejom až po centrálné riadenie vykurovania pomocou autonómnej



jednotky alebo riadenie cez centrálny inteligentný systém ovládania domu.

Ovládanie môže byť systémom zapni/vypni alebo PWM (Pulse Width Modulation – pulzno-šírková modulácia). PWM riadenie znamená, že vykurovanie má postupný nábeh a tým viem za určitý čas ustáliť vykurovanie priestorov na jednotnú teplotu bez zbytočných výkyvov teploty.

Dnes už existujú aj termostaty na stenu, ktoré majú v sebe možnosť PWM riadenia vykurovania.

Vykurovanie podlahou, elektrickými vykurovacími káblami, má svoje obmedzenie, a to tepelnými stratami objektu a hranicou hygienickej teploty podlahy, ktorá je max. 28 °C. Optimálne je použiť pre rodinné domy s tepelnými stratami 5-6 kW pri 100 m² obytnej plochy, čo predstavuje 50-70 kWh/m²/rok. V prepočte na eurá to znamená, celkové náklady na vykurovanie, varenie, svietenie – celkovú elektrickú prevádzku klasického rodinného domu – sa budú pohybovať medzi 70 a 100 euro mesačne.



Bohuš Žila



Drevené hračky s príbehom

Kutulu je tím dizajnérov a priateľov, ktorí sa snažia o oživenie tradičnej hračky remeselnej kvality. Séria obsahuje kohúta, sliepku a kuriatka, holubičku, labuť, a tiež niekoľko vtáčikov rôznych veľkostí v pestrých farbách. Séria obsahuje čierne a biele koníky s prírodnými i farebnými kolieskami, jazdia ako draci a na svojom podvozku môžu prevážať rôzne náklady alebo kamarátov vtáčikov.

Foto **Kutulu**

Stromokolo

Američan Chris Connor sa od roku 2012 zaoberá dizajnovaním a výrobou drevených bicyklov, respektíve kolies s dreveným základným rámom vyrobeného z jaseňa, dreva, ktoré sa používa napríklad na výrobu basebalových pálok a vyniká pružnosťou a pevnosťou.

Foto **Connor Wood Bicycles**



Hrejivé svetlo

Spoločným rysom všetkých svietidiel od nemeckého dizajnéra Burkharda Dammer sú tenké dyhy ohýbané do všetkých možných smerov, preglejky a podobné pružné materiály vrátane ľahkej ocele. Ľahký materiál umožňuje vytvárať svietidlá priam obdivuhodných rozmerov a tvarov.

Foto **LZF Lamps**



Nábytok z papierového dreva

Z recyklovaného papiera vyrába dizajnérka Kateřina Brůhová drobný nábytok. Na dutý korpus z papierovej kaše sa nabaľujú vrstvy starého papiera v ľubovoľnej škále od čiernobielych výtlačkov novin až po celoplošne farbené papiere.

Foto **Cieti**



Stoličky aj lavice

Batten je stolička. Ak stojí na výšku, je to dizajnový kúsok, ktorý upúta masívnym dubovým drevom doplneným o závitové tyče. Ale tiež môže ležať – originálny výklopny systém zabezpečuje vyklopenie lamiel z operadla a vznikne tak pohodlné miesto na sedenie. Nápad dizajnéry Natálie Reichsteinové.

Foto **Deelive**



Novinka

Prízemný dom Jubileum Profi 81



Vizualizácia a návrh ATHE studio s.r.o.

Dom je navrhnutý ako bungalov ukončený plochou strechou s modernou architektúrou podľa individuálnych predstáv zákazníka. Projekt domu vyniká svojou jednoduchosťou tvaru, funkčnosťou a disponuje bohatým technickým vybavením, ktoré je v takýchto objektoch nutnosťou. Realizácia je v štandardne na kľúč „All inclusive“, takže zákazníci si nemusia robiť žiadne starosti s výstavbou, celý priebeh montáže už základovej dosky je v našich rukách.

TYP KONŠTRUKCIE: difúzne otvorená skladba DifuTech® CLIMA PASÍV s hrúbkou 436 mm, súčiniteľom prestupu tepla $U = 0,10 \text{ W/m}^2\text{K}$

STREŠNÁ KONŠTRUKCIA: plochá strecha PVC Sikaplan s ukončením atiky poplastovaným plechom

VÝPLŇOVÉ KONŠTRUKCIE: kvalitné plastové okná Progress profil Rehau Geneo s izolačným trojsklom $U_w = 0,6 \text{ W/m}^2$ s vonkajšími žalúziami D&M

ZASTAVANÁ PLOCHA: 103 m² s obdĺžnikovým pôdorysom 11,2 × 9,2 m

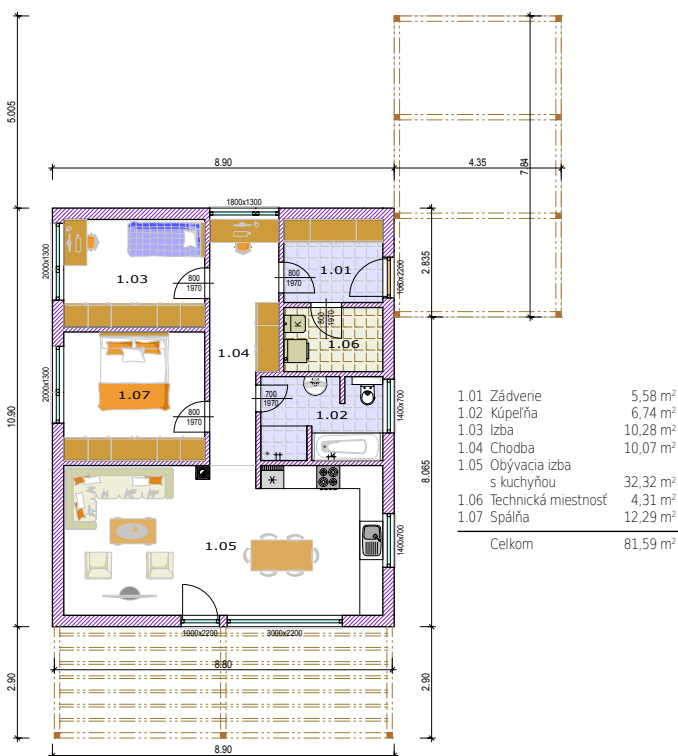
ÚŽITKOVÁ PLOCHA: 81 m² s priestrannou obývacou izbou spojená s kuchyňou, dve izby, kúpeľňa a technická miestnosť

VYKUROVANIE: elektrické vykurovacie rohože a vykurovacie fólie Fenix s centrálnou reguláciou BMR, navrhnutý komín Schiedel Absolut Parat s akumulátnou vložkou

SOLÁRNE KOLEKTORY: dva ploché kolektory TS-300 so solárnym zásobníkom TUV 200 litrov

REKUPERÁCIA: rovnotlakové centrálnej vetracej jednotky Duplex 370 EC5

ZVÝŠENÝ KOMFORT BÝVANIA: cirkulácia TUV a filter Honeywell



Obvodová stena ATRIUM DifuTech® CLIMA PASIV



← 436 mm → $U = 0,10 \text{ W/m}^2\text{K}$

Kedy a kde nás nájdete



**NÁBYTOK A BÝVANIE,
MODERNÉ DREVODOMY 2017**
7. - 12. 3. 2017

■ Nitra - Agrokomplex Nitra



CONECO
22. - 25. 3. 2017

■ Bratislava - výstavisko Bratislava



IBF 2017 A DSB BRNO 2017
26. - 29. 4. 2017

■ Brno - výstavisko Brno

Vzorové domy



Vzorový dom JUBILEUM Plzeň

Nepomucká 1291 / blízko D5 a OC Olympia
GPS: 49°42'15.4" N, 13°25'10.9"E

www.vzorovydomplzen.cz



Vzorový dom TERRA Brno

areál EDEN 3000 u BVV v Brně
GPS: 49°11'24.17"N, 16°34'20.92"E

www.vzorovydombrno.cz



Vzorový dom TENDENCE Praha

Průhonice u Prahy
GPS: 49°59'54.66"N, 14°32'58.80"E

www.vzorovydompraha.cz

Obchodné oddelenie ATRIUM SK

ATRIUM SK, s.r.o.
Lazovná 71, 974 01 Banská Bystrica
Tel.: 048 414 6187
Mobil: 0905 929 336
E-mail: info@atrium-sk.sk
www.atrium-sk.sk

Všetky vzorové domy otvorené:

po - ne 10 - 18 hod.

O ďalších akciách, napríklad dni otvorených dverí, vás budeme včas informovať na webe, v dennej tlači, sociálnych sieťach a prostredníctvom odborných konzultantov vo vašom regióne.

Naši obchodní partneri



Strešné krytiny, odkvapové systémy,
solárne kolektory, nadkrovková izolácia
www.bramac.sk



Designové dvere
Moderný dizajn, kvalitný
materiál, dlhá životnosť
www.dvereprum.sk



Decentrálny systém riadeného
vetrania s rekuperáciou
www.inventor.sk



Sieť 30 kúpeľňových štúdií
v celej ČR a SR
www.kupelne-ptacek.sk



Strešná okná
www.velux.sk



Systém suchej výstavby
www.fermacell.sk



Tepelné, protihlukové
a protipožiarne izolácie
www.ursa.sk



Špecialista na fasádne
zatepľovacie systémy
www.sto.sk



Vypínače a zásuvky Unica,
inteligentné elektroinštalácie KNX
www.schneider-electric.com



Plastové a hliníkové okná,
vchodové dvere, zimné záhrady
www.dafe.cz



Kominové systémy
www.schiedel.sk



Projekty, interiéry, návrhy,
realizácie
www.asfi.sk



Projekty, montáže, revízie,
opravy, údržba
www.bmelektro.sk



ATRIUM ŠPECIÁL

ATRIUM ŠPECIÁL. Informačný bulletin.
Vydalo ATRIUM, s.r.o., obchodné odd., Lipová 1000, 341 01 Horažďovice;
tel.: 376 512 087, 376 512 086, e-mail: info@atrium.cz.
Vydavateľský servis PRO VOBIS s.r.o. Evidenčné číslo MK ČR E 22761. Nepredajné.